

**Zpráva o solventnosti a finanční situaci
za rok 2022**



VŠEOBECNÁ POJIŠŤOVNA, a.s.

OBSAH

Shrnutí	4
A Činnost a výsledky	8
A.1 Činnost.....	8
A.2 Výsledky v oblasti upisování	9
A.3 Výsledky v oblasti investic	12
A.4 Výsledky v jiných oblastech činnosti	12
A.5 Další informace.....	12
B Řídící a kontrolní systém	13
B.1 Obecné informace o řídicím a kontrolním systému	13
B.2 Požadavky na způsobilost a bezúhonnost.....	15
B.3 Systém řízení rizik	17
B.4 Vlastní posouzení rizik a solventnosti	18
B.5 Systém vnitřní kontroly	20
B.6 Funkce vnitřního auditu	21
B.7 Pojistně-matematická funkce	22
B.8 Externí zajištění služeb nebo činností	23
B.9 Další informace.....	24
C Rizikový profil	25
C.1 Tržní riziko	26
C.2 Upisovací riziko.....	27
C.3 Úvěrové riziko.....	28
C.4 Operační riziko.....	29
C.5 Riziko likvidity	29
C.6 Jiná podstatná rizika	29
C.7 Citlivost vůči riziku	30
C.8 Další informace.....	31
D Oceňování pro účely solventnosti	32
D.1 Aktiva.....	32
D.2 Technické rezervy	33
D.3 Další závazky	36
D.4 Alternativní metody oceňování	36
D.5 Další informace.....	36

Zpráva o solventnosti a finanční situaci za rok 2022

E	Řízení kapitálu	37
E.1	Kapitál.....	37
E.2	Solventnostní kapitálový požadavek a minimální kapitálový požadavek.....	39
E.3	Použití podmodulu akciového rizika založeného na duraci při výpočtu solventnostního kapitálového požadavku.....	40
E.4	Nedodržení minimálního kapitálového požadavku a nedodržení solventnostního kapitálového požadavku.....	40
E.5	Další informace.....	40

SHRNUTÍ

Evropská unie vytvořila v minulých letech nový režim regulace pro evropské pojistitele obecně známý jako Solventnost II. V České republice nabyl účinnosti dne 23.9.2016 novelizací zákona č. 277/2009 Sb, o Pojišťovnictví. Účelem uvedeného režimu je uplatnit požadavky na solventnost pojišťoven, které budou lépe odpovídat rizikům, kterým pojišťovny čelí. Rámec Solventnost II je založen na třech hlavních pilířích: (1) První pilíř tvoří kvantitativní požadavky na kapitál, pravidla oceňování aktiv a závazků a kapitálové požadavky, (2) druhý pilíř stanoví kvalitativní požadavky na řízení a kontrolu a řízení rizik u pojistitelů a dále na účinnou kontrolu pojistitelů včetně požadavku na předkládání vlastního posouzení rizika a solventnosti (ORSA), který poslouží regulačnímu orgánu jako jedna část procesu přezkoumání, a (3) třetí pilíř se zaměřuje na požadavky týkající se rozšířeného oznamování a zveřejňování informací.

V rámci požadavků na zveřejňování informací HALALI, všeobecná pojišťovna, a.s. (dále „Pojišťovna“ nebo též „Společnost“) vydává Zprávu o Solventnosti a finanční situaci.

Činnost a výsledky

HALALI, všeobecná pojišťovna, a.s. v roce 2022 zaznamenala nárůst předpisu pojistného i přes složitou situaci v ekonomické oblasti České republiky. Po letech, kdy bylo velice omezené cestování díky situaci způsobené pandemií Covid-19 a s tím spojenými ztíženými procesy komunikace, se rok 2022 ukázal, že je pojišťovna schopna se s tímto vyrovnat a opět zvýšit předpis pojistného hodnotu 40 712 tis. Kč.

Pojišťovna je zaměřena převážně na pojistné produkty související s prováděním myslivosti, zejména pro členy Českomoravské myslivecké jednoty, z.s. (ČMMJ).

Rok 2022 znamenal nárůst předepsaného i zaslouženého pojistného o 8 % (resp. o 13 %). Výrazný podíl na tomto růstu má především majetkové pojištění, kde došlo k nárůstu předepsaného pojistného o 2 496 tis. Kč (tj. o 27 %). Pojištění odpovědnosti zaznamenalo jen mírný nárůst oproti minulému roku v oblasti předepsaného pojistného.

Zákazníkům, respektive myslivcům, kteří nejsou členy Českomoravské myslivecké jednoty, z.s., bylo nabízeno dlouhodobé pojištění odpovědnosti za újmy způsobené při lovu zvěře.

Pro zahraniční lovce bylo nabízeno krátkodobé pojištění. Široké myslivecké veřejnosti bylo i nadále k dispozici pojištění označené „Pojištění společného lovu“.

Zajímavým podílem se na uzavřených pojistných smlouvách projevilo uzavírání individuálních pojistných smluv na dálku v režimu online sjednání přes webové stránky HALALI.

V produktové oblasti byl ve spolupráci s pojišťovnou právní ochrany D.A.S. nabízen jedinečný pojistný produkt na trhu v ČR. Jedná se o pojištění odpovědnosti a právní ochrany majitele legálně držené zbraně.

Zpráva o solventnosti a finanční situaci za rok 2022

Na základě vývoje trhu a požadavků klientů bude Pojišťovna dále pokračovat ve zlepšování nabízených produktů.

Rok 2022 se z pohledu výkonnosti investic značně lišil od roku 2021. Vlivem změněných tržních podmínek v důsledku hospodářského oživení a změnou úrokových sazeb vyhlášených ČNB a v důsledku rostoucí inflace došlo k zajímavému navýšení úrokových výnosů, což mělo na jednu stranu pozitivní vliv na výnosy z depozit, na druhou stranu nedošlo k výraznějšímu negativnímu projevu v tržním ocenění dluhopisů.

Meziročně nedošlo k dalším významným změnám v oblasti činnosti a výsledky.

Řídící a kontrolní systém

Zásadním cílem je pro Pojišťovnu udržitelnost v období, kdy se opět vše realizuje bez omezujících opatření a zákazů, což bylo zapříčiněno dlouhotrvající pandemií. Ekonomika je naopak nyní brzděna vysokou mírou inflace a tedy drahotou. Vedení Pojišťovny musí zvažovat při přijímání rizik jednotlivá rizika tak, aby byla pro Pojišťovnu a v konečném důsledku i pro akcionáře, akceptovatelná.

Za řízení rizik v rámci Pojišťovny nese konečnou odpovědnost vždy Představenstvo. Rozhoduje o implementaci jednotlivých strategií řízení rizik a řídí Pojišťovnu v souladu s těmito strategiemi. S podporou určených útvarů monitoruje trh ve vazbě na nová nebo měnící se ekonomická, politická nebo ostatní rizika a realizuje protiopatření.

Vlastní posouzení rizik a solventnosti (Own Risk and Solvency Assessment, ORSA) je klíčovou složkou systému řízení rizik. Jedná se o proceduru propojující několik procesů rozdílného charakteru, od obchodního plánování až k operativnímu řízení rizik na denní bázi.

Jednou ze základních podmínek pro vznik a existenci efektivní organizační struktury Pojišťovny a efektivního kontrolního prostředí je oddělení neslučitelných funkcí. Odpovědnosti a pravomoci představenstva, dozorčí rady, Výboru pro audit, jednotlivých úseků, výborů, komisí a zaměstnanců Pojišťovny je stanovováno tak, aby bylo vzhledem k velikosti společnosti zamezováno možnému střetu zájmů.

V praxi to znamená zejména oddělení a vyčlenění vybraných činností, v jejichž přímém důsledku je Pojišťovna vystavena pojistně-technickému, tržnímu, úvěrovému nebo operačnímu riziku a dále oddělení odpovědnosti za řízení obchodních činností od řízení rizik a případného vypořádávání obchodů na finančních trzích (vzhledem k držbě dluhopisů).

Součástí kontrolního prostředí jsou informace, jejichž dostatečnost a správnost je nezbytná k rozhodování a řízení. Struktura systému vnitřní kontroly je založena na vícestupňovém řízení a kontrole.

Meziročně nedošlo k významným změnám v řídicím a kontrolním systému.

Rizikový profil

Při výpočtu kapitálového požadavku podle Solventnosti II a ohodnocení rizik Pojišťovna používá standardní vzorec.

Nejvýznamnějším rizikem Pojišťovny je tržní riziko. Z tržních rizik je nejvýznamnější nemovitostní riziko a dále pak riziko koncentrace, které je také ovlivněno nemovitostmi.

Druhé nejvýznamnější riziko je riziko upisovací.

Meziročně nedošlo k významným změnám ve způsobu vyhodnocování a řízení rizik. Celkové SCR mírně pokleslo. Pokles byl nejvýznamněji ovlivněn poklesem technických rezerv (kapitalizace renty) a rovnoměrněji v rámci jednotlivých CRESTA zón rozdělenou expozice vůči rizikům přírodních katastrof.

Oceňování pro účely solventnosti

Rozvaha Pojišťovny podle předpisů Solventnost II je sestavena k 31. prosinci. Rozvaha je sestavena v souladu s nařízením Solventnost II.

Aktiva a závazky jsou oceněny na základě předpokladu, že Společnost bude ve své činnosti pokračovat (going concern).

Technické rezervy pojišťovna počítá v souladu s požadavky Solventnosti II jako součet nejlepšího odhadu a rizikové přírážky.

Pojišťovna v roce 2018 provedla změnu metodiky výpočtu rezervy na pojistná plnění a to rezervy IBNR, kde v odvětví pojištění odpovědnosti počítá rezervu zvlášť na malé a zvlášť na velké škody. Rezerva na malé škody je nadále počítána trojúhelníkovou metodou. Pro rezervu na velké škody byl použit frequency x severity model.

Aktiva a ostatní závazky se oceňují reálnou hodnotou, tj. aktiva se oceňují částkou, za niž by se mohla vyměnit mezi znalými partnery ochotnými uskutečnit transakci za obvyklých podmínek a závazky se oceňují částkou, za niž by se mohly převést nebo vypořádat mezi znalými partnery ochotnými uskutečnit transakci za obvyklých podmínek (bez úpravy s ohledem na vlastní úvěrové hodnocení Společnosti).

V oceňování aktiv, technických rezerv a dalších závazku dle SII nedošlo meziročně k dalším významným změnám.

Řízení kapitálu

Pojišťovna modeluje rizikový kapitál formou solventnostního kapitálového požadavku vypočteného dle požadavků standardního vzorce regulace Solventnosti II. Společnost považuje za dostatečnou takovou výši kapitálu, jež převyšuje požadavky stanovené platnou legislativou a dostatečně reflektuje plány a cíle Společnosti na dané období. Společnost dostatečnou výši kapitálu vyjadřuje jako cílový solventnostní poměr (použitelný kapitál / SCR). Cílový solventnostní poměr pro konkrétní období je stanoven v kapitálové strategii Pojišťovny s ohledem na aktuální obchodní a rizikovou strategii. Pro rok 2022 byl cílový solventnostní poměr stanoven ve výši 200 %.

V roce 2022 nedošlo k žádnému nedodržení minimálního ani solventnostního kapitálového požadavku. V následujících třech letech není indikováno nedodržení minimálního ani solventnostního kapitálového požadavku, a to ani v testovaných stresových scénářích.

A ČINNOST A VÝSLEDKY

A.1 ČINNOST

Základní údaje o společnosti

Název společnosti: HALALI, všeobecná pojišťovna, a.s.

Sídlo: Jungmannova 32/25, 115 25 Praha 1

Identifikační číslo: 60192402

Spisová značka: B 2224 vedená u městského soudu v Praze

Právní forma: Akciová společnost

Orgán dohledu: Česká národní banka, Na Příkopě 28, 115 03 Praha 1

Auditor: Grant Thornton Audit s.r.o., Pujmanové 1753/10a, 140 00 Praha 4

Struktura akcionářů: Českomoravská myslivecká jednota, z.s. 53,3 %

Myslivost, s.r.o. 46,7 %

Podstatné druhy pojištění:

- Pojištění odpovědnosti
- Úrazové pojištění
- Pojištění majetku

Tyto druhy pojištění Pojišťovna nabízí, dále vlastní licenci pro pojištění finančních ztrát, aktuálně však pojištění finančních ztrát nenabízí.

Územní oblast působení pojišťovny: Pojišťovna uzavírá smlouvy pouze na území České republiky.

Průměrný přepočtený stav zaměstnanců k rozhodnému datu je 5, Pojišťovna nemá žádné přidružené podniky ani pobočky.

A.2 VÝSLEDKY V OBLASTI UPISOVÁNÍ

Přehled o pojištění v letech 2022 a 2021 je členěn podle následujících skupin pojištění:
(v tis. Kč)

Druh pojištění	Období	Předepsané pojistné v hrubé výši	Zasloužené pojistné v hrubé výši	Náklady na pojistná plnění v hrubé výši	Pořizovací náklady	Administrativní náklady	Výsledek ze zajištění
Pojištění ochrany příjmu	2021	2 048	2 053	574	2	890	0
	2022	2 152	2 204	549	4	816	0
Pojištění škod na majetku	2021	9 140	7 714	3 456	2 317	3 973	-780
	2022	11 636	11 614	4 483	2 284	4 410	-1497
Pojištění obecné odpovědnosti	2021	26 389	26 232	6 016	680	11 473	-282
	2022	26 924	27 035	12 628	1 979	10 204	-3031
Celkem	2021	37 577	35 999	10 046	2 999	16 336	-1 062
	2022	40 712	40 853	17 660	4 267	15 430	-4 528

HALALI, všeobecná pojišťovna, a.s. má za sebou opět úspěšný rok. Dokázala se aktivně vyrovnat se znovu spuštěním ekonomiky, i když brzděné vysokou mírou inflace. Doba tzv. Covidová přinesla zejména nové možnosti komunikace a s tím se jednoznačně zrychlil způsob jednání při uzavírání smluv a jednání s obchodními partnery. V roce 2022 jsme opětovně dosáhli vyššího předepsaného pojistného oproti roku předcházejícímu v celkové výši 40 712 tis. Kč.

HALALI, všeobecná pojišťovna, a.s. se převážně zaměřuje na pojistné produkty související s prováděním myslivosti, zejména pro členy Českomoravské myslivecké jednoty, z.s. (ČMMJ), kterým jako každoročně poskytovala pojištění na základě skupinových pojistných smluv:

- 22SJ00100 Minimum o pojištění odpovědnosti a úrazu členů Českomoravské myslivecké jednoty, z.s.,
- 22SJS00200 Standard o pojištění odpovědnosti a úrazu členů Českomoravské myslivecké jednoty, z.s.,
- 22SJS00300 Exclusive o pojištění odpovědnosti a úrazu členů Českomoravské myslivecké jednoty, z.s

Klientům, respektive myslivcům, kteří nejsou členy Českomoravské myslivecké jednoty, z.s., bylo nabízeno dlouhodobé pojištění odpovědnosti za újmy způsobené při lovu zvěře ve čtyřech variantách, a to Základ ČR, Základ EU, Standard-N a Exclusive-N.

Pro zahraniční lovce bylo nabízeno krátkodobé pojištění. Široké myslivecké veřejnosti byl také v loňském roce nabízen žádaný pojistný produkt Pojištění společného lovu ve dvou variantách

Zpráva o solventnosti a finanční situaci za rok 2022

KLASIK a OPTIMUM, které zahrnují pojištění odpovědnosti pořadatele společného lovu, pojištění úrazu účastníka společného lovu, pojištění loveckého psa na společném lovu a pojištění odpovědnosti lovce na společném lovu.

K dalšímu růstu předepsaného pojistného pomohly smlouvy uzavřené v oblasti neživotního pojištění, a to díky úspěšné spolupráci s dalšími pojišťovnami, ale i vlastní činnost v oblasti on-line pojištění.

Důležitou roli sehrál nárůst předepsaného pojistného v kategorii pojištění škod na majetku a to o 27 %. U individuálního pojištění veterinární péče u psa došlo dokonce k nárůstu o 31 % oproti roku 2021.

Jak jsme již zmínili, důležitou roli začíná hrát uzavírání individuálních pojistných smluv v režimu online sjednání přes webové stránky HALALI.

V produktové oblasti pokračuje spolupráce s pojišťovnou právní ochrany D.A.S. v rámci společného pojistného produktu, který je nabízen na pojistném trhu v ČR. Jedná se o pojištění odpovědnosti a právní ochrany majitele legálně držené zbraně.

Trvalý trend úbytku členů Českomoravské myslivecké jednoty, z.s. znamená pro Pojišťovnu HALALI z pohledu jejího rozvoje nutnost zaměřením se na aktivní rozšiřování pojistného kmene o nové skupiny klientů, tzn. zaměřením obchodní činnosti na skupiny klientů mimo členskou základnu Českomoravské myslivecké jednoty, z.s.

Budeme nadále rozvíjet spolupráci s jinými pojistiteli na českém pojistném trhu při pojištění podnikatelů, pojištění hospodářských rizik a skupinovém pojištění odpovědnosti zaměstnanců. Tato spolupráce nám přináší významný objem přijatého pojistného.

Vývoj trhu nám ukazuje, jakým směrem se dále vyvíjejí požadavky klientů a našim úkolem je se jimi zabývat a vylepšovat produktovou nabídku dle možností, které v daném prostředí máme. Stěžejním zaměřením pojišťovny budou i nadále pojistné produkty související s prováděním myslivosti, zejména pro členy Českomoravské myslivecké jednoty, z.s. V této klíčové oblasti se bude pojišťovna zaměřovat zejména na kvalitu poskytovaných služeb.

Zaměřením na rozvoj prodeje přes samostatné zprostředkovatele je další otázkou, jak rozvíjet možnosti sjednávat naše produkty a nabízet sjednávání přes on-line aplikace i pro tuto prodejní cestu. V dnešní době se klade důraz právě na digitalizaci celého prostředí. V oblasti vývoje nových produktů se zaměříme na ty, které budou vhodné pro naše stávající klienty.

Zásadní oblast, která se prolínala celým rokem 2022, bylo digitalizovat komunikaci mezi klienty a Pojišťovnou. Zavádění online likvidace je procesováno a cílíme na maximalizaci vedení spisů v tzv. bezpapírové podobě. Chceme servisované a spokojené klienty, kteří hradí své smlouvy, a v případě pojistné události jim ulehčíme a zrychlíme komunikaci s Pojišťovnou. Cílem je dosáhnout, aby klient v každodenní praxi byl co nejvíce s naším jednáním spokojen.

Techniky zmírňování podstatných rizik

Ke snižování pojistně-technického rizika Pojišťovna používá zajištění. Pojišťovna na neproporční bázi zajišťuje pojištění odpovědnosti z výkonu práva myslivosti, tato zajistná smlouva je uzavřena se zajišťovnou Swiss Re Europe s ratingem AA-.

Dále Pojišťovna kombinací proporčního a neproporčního zajištění zajišťuje majetek a pomocí proporčního zajištění obecnou odpovědnost. Tyto zajistné smlouvy jsou uzavřeny se zajišťovnou VIG Re s ratingem A+.

Pojišťovna nepoužívá jiné techniky ke zmírňování rizik.

A.3 VÝSLEDKY V OBLASTI INVESTIC

Pojišťovna investuje volné finanční prostředky do depozit v peněžních ústavech a dluhopisů, přičemž dodržuje zásady obezřetnosti a je zajištěna likvidita finančních prostředků.

Pojišťovna drží nemovitost, která byla vložena do základního kapitálu v minulých letech a pravidelně provádí valuaci této nemovitosti. V roce 2022 byl zpracován znalecký posudek k nemovitosti.

Investiční strategií pro další období je alokovat finanční zdroje do dluhopisů a do instrumentů peněžního trhu, přičemž je dodržována zásada diverzifikace peněžních ústavů, aby bylo eliminováno nadměrné riziko portfolia. Dále je také sledována vlastnická struktura těchto peněžních ústavů.

V následující tabulce je přehled výkonnosti investic Pojišťovny dle jednotlivých tříd aktiv (v tis. Kč)

Aktivum	Období	Úrokový výnos	Náklad z přecenění	Výnos z přecenění	Náklad z realizace	Výnos z realizace	Ostatní náklady	Ostatní výnosy
Termínované vklady	2021	223	13			11		
	2022	2135						
Dluhopisy	2021	143				4		
	2022	44	5					
Podílové listy	2021							
	2022							
Ostatní	2021		22					5 101
	2022							5 060
Celkem	2021	366	35			15		5 101
	2022	2 179	5					5 060
Z toho v VZZ	2021	366	35			15		5 101
	2022	2 179	5					5 060
Z toho v rozvaze	2021							
	2022							

A.4 VÝSLEDKY V JINÝCH OBLASTECH ČINNOSTI

Pojišťovna nemá žádné jiné oblasti činnosti, v nichž by zaznamenala významné výnosy nebo náklady ovlivňující hospodářský výsledek.

A.5 DALŠÍ INFORMACE

Vše, co pojišťovna považuje za podstatné, bylo zmíněno v předchozích odstavcích.

B ŘÍDÍCÍ A KONTROLNÍ SYSTÉM

B.1 OBECNÉ INFORMACE O ŘÍDÍCÍM A KONTROLNÍM SYSTÉMU

Řídicí a kontrolní systém (ŘKS) je souhrnem všech řídicích aktů a kontrolních aktivit zajišťovaných na jednotlivých úrovních řízení společnosti. Předpokladem funkčnosti a efektivnosti ŘKS je stanovení jednoznačných pravomocí jednotlivých orgánů, výborů, komisí, útvarů a zaměstnanců a jejich odpovědností vč. práva a povinnosti kontroly, povinnosti vyhodnocovat výsledky kontrol a práva resp. povinnosti přijímat opatření k nápravě.

Představenstvo projednává funkčnost, efektivnost, ucelenost a přiměřenost ŘKS na základě závažného zjištění nebo podnětu některého ze zaměstnanců, vždy však pravidelně minimálně jedenkrát ročně po ukončení kalendářního roku a to především na základě Zprávy o kontrolní činnosti poskytované Interním auditem. Představenstvo následně předkládá materiály k vyhodnocení funkčnosti, efektivnosti, ucelenosti a přiměřenosti ŘKS na nejbližší jednání dozorčí rady; významné nedostatky ŘKS musí být oznámeny dozorčí radě společnosti.

Řídicím orgánem se rozumí představenstvo Společnosti. Kontrolním orgánem se rozumí dozorčí rada Společnosti, která zároveň vykonává činnosti výboru pro audit. K dalším klíčovým funkcím se řadí vedoucí pracovníci, kteří zastávají ve společnosti výkonnou řídicí funkci, přímo podřízenou představenstvu Společnosti.

Představenstvo je odpovědné za koncepci řízení rizik, tj. odpovídá za nastavení a efektivní fungování systému řízení rizik ve Společnosti. Z odpovědnosti plyne pravomoc Představenstva definovat a upravovat pravidla statutu pro Rizikovou komisi. Nastavení měsíční (resp. roční) odměny včetně podmínek výplaty je provedeno přímo ve smlouvě o výkonu funkce člena představenstva a člena dozorčí rady.

Interní audit každoročně přezkoumává fungování ŘKS prostřednictvím dílčích kontrol.

Pojišťovna považuje ŘKS za přiměřený povaze, rozsahu a komplexitě rizik spojených s činností Pojišťovny.

V roce 2022 nebyly uskutečněny žádné transakce s členy řídicího a kontrolního orgánu, ani s ovládajícími či propojenými osobami.

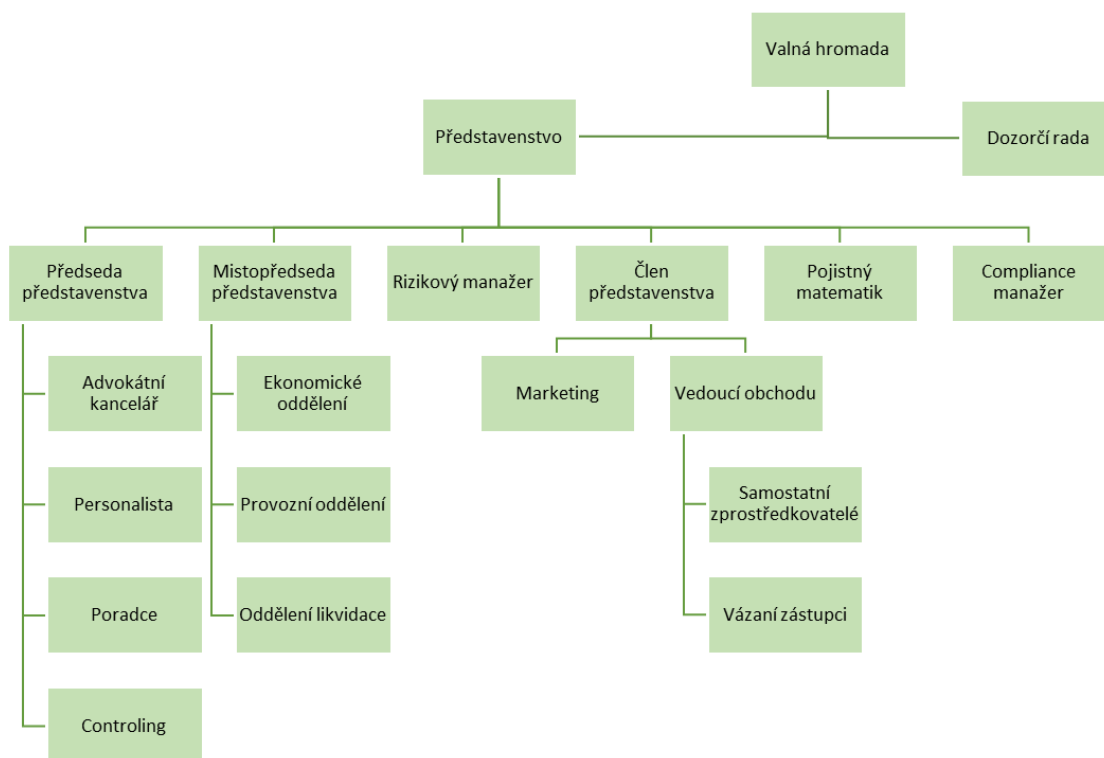
Principy odměňování:

V roce 2022 Pojišťovna uplatňovala fixní odměňování osob s klíčovou funkcí.

Pohyblivé složky mzdy jsou vypláceny pouze v případě, že je to odůvodněno individuální pracovní výkonností zaměstnance, resp. útvaru, ve které zaměstnanec v rámci pracovního poměru působí, a taktéž výsledky celé Společnosti (hospodářský výsledek, solventnost, celková finanční situace).

Pohyblivá složka mzdy je uvolněna k výplatě pouze tehdy, je-li to udržitelné vzhledem k celkové finanční situaci Pojišťovny, stavu jejího kapitálu a likvidity. Výplata bonusů nesmí ohrozit schopnost společnosti posílit kapitál a / nebo ohrozit dodržení stanovených limitů pro řízení rizik.

Odměňování činností, které mají významný vliv na celkový rizikový profil Pojišťovny, jež nejsou vykonávány zaměstnanci Pojišťovny, jsou upraveny přímo v příslušných smlouvách, které jsou schvalovány představenstvem.



Klíčové funkce vykonávají následující osoby:

Klíčové funkce	Osoby
Předseda představenstva	Ing. Vladimír Sládeček
Místopředseda představenstva	Ing. Radim Jauker
Člen představenstva	Ing. Zdeněk Santler, MBA
Předseda dozorčí rady	JUDr. Petr Valenta
Člen dozorčí rady	Ing. Rostislav Moučka
Člen dozorčí rady	JUDr. Petr Tomášek, Ph.D.
Ředitel pojišťovny	Vykonává představenstvo
Rizikový manažer	Lucie Stejskalová, DiS.
Pojistný matematik	Mgr. Roman Drápal
Compliance manažer	Mgr. Roman Daneš
Interní auditor	Ing. Martin Polakovič

B.2 POŽADAVKY NA ZPŮSOBILOST A BEZÚHONNOST

Pojišťovna se v rámci své činnosti řídí směrnicí ŘKS, V_10 Střet zájmů, jejímž obsahem je kontrola legislativních podmínek pro plnění důvěryhodnosti a odborné způsobilosti, ve které jsou stanovena pravidla pro posuzování důvěryhodnosti a odborné způsobilosti a která je závazná pro všechny zaměstnance v pracovněprávním či jiném smluvním vztahu k Pojišťovně.

Důvěryhodnost osoby spočívá v její bezúhonnosti a profesní a podnikatelské integritě.

Za bezúhonnou považuje Společnost osobu bez záznamu v rejstříku trestů a vůči které není vedeno probíhající trestní stíhání.

Dále může být za bezúhonnou považována i osoba, která byla pravomocně odsouzena, nebo u které bylo zahájeno trestní stíhání a toto stíhání stále trvá, za trestný čin spáchaný z nedbalosti s výjimkou trestných činů proti majetku a hospodářských trestných činů. V takových případech jsou vždy individuálně posuzovány důvody a okolnosti, za kterých došlo k výše uvedeným skutečnostem.

Společnost považuje zkoumanou osobu za nedůvěryhodnou v případě závažných přestupků proti profesní integritě, tyto jsou upraveny výše uvedenou směrnicí Společnosti.

Bezúhonnost prokazuje osoba při nástupu do funkce výpisem z rejstříku trestů a čestným prohlášením o probíhajících trestních řízeních. Profesní integritu osoba prokazuje před nástupem do funkce čestným prohlášením.

V případě volených funkcí, doloží ten, kdo osobu do funkce navrhuje, že tato osoba splňuje požadavky na bezúhonnost dané směrnicí Společnosti.

V průběhu trvání funkce je osoba povinna bez zbytečného odkladu informovat Pojišťovnu, pokud je u ní zahájeno jakékoli trestní stíhání nebo nastala / existuje důvodné podezření, že by

mohla nastat některá ze skutečností odpovídající závažným přestupkům proti profesní integritě.

Odborná způsobilost osoby zohledňuje prokazatelné znalosti (vzdělání), zkušenosti na finančním trhu, manažerské zkušenosti a také předchozí působení na finančních trzích.

Členové statutárního orgánu musí navíc společně disponovat prokazatelnými znalostmi přinejmenším v oblasti:

1. Pojistných a finančních trhů,
2. Obchodní strategie a obchodního modelu,
3. Řídicího a kontrolního systému,
4. Finanční a pojistně-matematické analýzy,
5. Regulačního rámce a regulačních požadavků.

Osoba, která Pojišťovnu skutečně řídí, nebo pro ni vykonává jinou klíčovou funkci, prokazuje svoji odbornou způsobilost při nástupu do funkce:

- Kopíemi listin (pokud to jejich povaha nevyklučuje), které prokazují dosažené vzdělání, certifikáty o absolvovaných odborných seminářích, školeních apod.
- Čestným prohlášením o dosavadních zkušenostech, jehož součástí je profesní strukturovaný životopis, který obsahuje alespoň:
 - Označení osoby, u které byla odborná praxe vykonávána a obor její činnosti
 - Název funkce / pracovního zařazení a popis vykonávané činnosti
 - Dobu, po kterou byla činnost vykonávána
- Kopíemi listin (pokud to jejich povaha nevyklučuje), které prokazují členství v profesním sdružení, komoře, nebo asociaci poskytovatelů služeb.

V případě volených funkcí doloží ten, kdo osobu do funkce navrhuje, že tato osoba splňuje požadavky na odbornou způsobilost dané touto směrnici.

V případě pochybností slouží pro rozhodování „Úřední sdělení ČNB ze dne 5.8.2020 k výkladu pojmu důvěryhodnost a odbornost“.

B.3 SYSTÉM ŘÍZENÍ RIZIK

Účelem oblasti řízení rizik je:

- Identifikace významných rizik a jejich pravidelné monitorování, analýza a kvantifikace.
- Omezení dopadu jednotlivých rizik na dosažení cílů Společnosti s ohledem na náklady spojené s omezením daného negativního vlivu.
- Výběr méně rizikové varianty z různých alternativ se stejným očekávaným dopadem na hodnotu pro akcionáře.
- Zvyšování hodnoty pro akcionáře při podstupování akceptovatelného rizika pro akcionáře.
- Vývoj a implementace „Integrovaného systému řízení rizik“, který zajistí, že všechny útvary Společnosti nebo majitelé procesů podstupují pouze akceptovatelné riziko.

Představenstvo nese konečnou odpovědnost za řízení rizik Pojišťovny. Rozhoduje o implementaci jednotlivých strategií řízení rizik a řídí Pojišťovnu v souladu s těmito strategiemi. S podporou určených útvarů monitoruje trh ve vazbě na nová nebo měnící se ekonomická, politická nebo ostatní rizika a realizuje protiopatření.

1. linie obrany

První linie obrany je odpovědná za vlastnictví a řízení rizik při každodenní činnosti. Jedná se o zaměstnance jednotlivých útvarů, kteří odpovídají zejména za:

- pravidelnou identifikaci, hodnocení, řízení, monitoring a reporting,
 - i) přijímání rizika v rámci rizikového apetitu (vlastníci rizika),
 - ii) nastavení kontrol do systémů a procesů tak, aby zajistili kontinuální compliance s rizikovým apetitem (vlastníci kontrol),
 - iii) monitoring selhání kontrol, nedostatečnosti procesu a neočekávaných událostí,
 - iv) nastavení procesu eskalace rizik

2. linie obrany

Druhá linie obrany navrhuje rizikové limity v souladu s risk apetitem Společnosti a provádí nezávislý dohled nad řízením rizik, monitoring rizika a kontrolu plnění rizikových limitů. Současně je odpovědná za poradenství, metodickou podporu a vzdělávání 1. linie obrany v oblasti řízení rizik. Každodenní řízení rizik není odpovědností 2. linie obrany, ale zůstává na 1. linii obrany. Liniově je obrana zajištěna Rizikovou komisí a Rizikovým manažerem.

Riziková komise (RK)

RK je poradním orgánem představenstva, který připravuje základní pravidla a principy řízení rizik v Pojišťovně a po jejich schválení představenstvem společnosti koordinuje jejich zavádění, kontroluje jejich dodržování a navrhuje další opatření ke zkvalitnění systému řízení rizik. Představenstvo může svým rozhodnutím delegovat na RK pravomoc přijímání rozhodnutí.

Rizikový manažer (RM)

RM je zaměstnanec odpovědný za řízení rizik, který vykonává řízení rizik ve společnosti v rámci pravomocí delegovaných RK a představenstvem. Jeho hlavní role jsou následující:

- Vypracovává a aktualizuje metodické dokumenty k řízení jednotlivých rizik a spolu s VŘR je předkládá ke schválení představenstvu.
- Vede, spravuje a aktualizuje katalog rizik.
- Navrhuje změny systému řízení rizik a společně s RK je předkládá ke schválení představenstvu.
- Navrhuje rizikové rámce, limity, metody a zajišťuje odpovídající materiály a společně s RK je předkládá ke schválení představenstvu.
- Začleňuje nástroje a metody řízení rizik do obchodních procesů.
- Dohlíží na sledování čerpání limitů a v případě jejich překročení má povinnost záležitost vyšetřit a ve standardizované formě projednat s RK a v daném čase eskalovat na představenstvo.
- Zodpovídá za dokumentaci procesů v oblasti řízení rizik.
- Přispívá k vytvoření kultury řízení rizik ve Společnosti, zejména tím, že poskytuje podporu zaměstnancům v první linii obrany pro každodenní řízení rizik, školí zaměstnance Společnosti v oblasti řízení rizik a podporuje představenstvo v nastavování systému řízení rizik.

3. linie obrany

Tato linie zajišťuje nezávislou objektivní kontrolu funkčnosti a efektivnosti systému řízení rizik a je zajišťována funkcí interního auditu.

B.4 VLASTNÍ POSOUZENÍ RIZIK A SOLVENTNOSTI

ORSA není možné brát jako izolovaný proces, ale jako proceduru, propojující několik procesů rozdílného charakteru – od obchodního plánování až k operativnímu řízení rizik na denní bázi. Hlavními předpoklady, které vstupují do ORSA, jsou obchodní a riziková strategie a krátkodobé obchodní plány. Dalšími elementy, které vstupují do ORSA procesu a jsou úzce spojeny s oblastí řízení rizik, a které zajišťují ohodnocení rizikového profilu Společnosti, jsou Mapa rizik, výpočty solventnostního kapitálového požadavku (SCR) a technických rezerv (TP).

V rámci ORSA Společnost používá co nejvíce informací dostupných z ostatních procesů, zejména z řízení rizik (identifikace a ohodnocení rizik, definice stresových scénářů apod.) a obchodního plánování. ORSA proces slouží k ucelenému posouzení těchto informací z pohledu obchodního plánování a vzájemného ovlivňování rizikového profilu a obchodní strategie.

Metody pro výpočet kapitálových potřeb vycházejí ze standardního vzorce pro výpočet SCR a v případě identifikace rizika, které není v SCR obsaženo, je toto vyhodnoceno v ORSA.

Zpráva o solventnosti a finanční situaci za rok 2022

Společnost v procesu ORSA používá oceňování podle Solventnosti II. Společnost stanovuje své kapitálové potřeby a rizikový apetit v rámci Strategie rizik, která je schvalována představenstvem společnosti na roční bázi.

Identifikace rizik probíhá na základě Mapy rizik, přičemž

- Každý rok probíhá revize Mapy rizik, která obsahuje všechna rizika, kterým je Pojišťovna vystavena, a jejich klasifikaci.
- Vedoucí zaměstnanci mají povinnost identifikovat rizika v rámci činností jimi řízených útvarů na každodenní bázi.

Součástí klasifikace rizika je také posouzení, zda jsou dodrženy požadavky na výpočet SCR podle standardního vzorce a výpočet technických rezerv a zda hodnota rizika vypočtená podle standardního vzorce je adekvátní.

V rámci ORSA procesu probíhá rovněž stresové testování, přičemž při výběru scénářů se přihlíží k rizikům, kterým je Pojišťovna skutečně vystavena.

Za vyhodnocení výsledků předchozích kroků odpovídá manažer rizik. Ve spolupráci s příslušnými útvary navrhuje možná opatření a posuzuje, jaký dopad tato opatření mohou mít. V případě nedostatečné solventnosti je cílem těchto opatření změnit rizikový profil Pojišťovny tak, aby nadále splňovala požadavky na solventnost. Navrhovaná opatření jsou diskutována vždy v Rizikové komisi a schvalována představenstvem. Opatření se mohou týkat jak změn rizikového profilu, tak změn obchodních plánů a výše dostupného kapitálu.

V poslední fázi pak rizikový manažer sestaví zprávu ORSA s popisem všech zjištění a výsledků s navrženými opatřeními. Je také zodpovědný za zdokumentování celého procesu, zejména shromáždění všech podkladových dokumentů, na něž se zpráva ORSA odvolává.

Konečná zpráva ORSA je schvalována představenstvem Společnosti. Výsledky a závěry ORSA jsou komunikovány relevantním zaměstnancům Společnosti.

ORSA proces probíhá pravidelně jednou ročně. V případě významné změny tržního prostředí, nebo v případě rozhodnutí managementu, které by mohlo mít dopad na solventnostní pozici Společnosti se spouští ad-hoc běh ORSA procesu. O spuštění ad-hoc ORSA rozhoduje představenstvo na návrh Rizikové komise.

Společnost pro účely ORSA oceňuje aktiva i závazky stejným způsobem jako pro výpočet SCR a kapitálu. Zároveň používá stejné předpoklady.

B.5 SYSTÉM VNITŘNÍ KONTROLY

Jednou ze základních podmínek pro vznik a existenci efektivní organizační struktury Pojišťovny a efektivního kontrolního prostředí je oddělení neslučitelných funkcí. Odpovědnosti a pravomoci představenstva, dozorcí rady, Výboru pro audit, jednotlivých úseků, výborů, komisí a zaměstnanců Pojišťovny musí být proto stanoveny a přidělovány tak, aby bylo dostatečně zamezeno vzniku možného střetu zájmů.

V praxi to znamená zejména oddělení a vyčlenění vybraných činností, v jejichž přímém důsledku je Pojišťovna vystavena pojistně-technickému, tržnímu, úvěrovému nebo operačnímu riziku a dále oddělení odpovědnosti za řízení obchodních činností od řízení rizik a vypořádání obchodů na finančních trzích.

Vnitřní kontrolní systém je definován jako systém mechanismů a nástrojů zaměřených zejména na posouzení pravdivosti, celistvosti a vypovídací schopnosti informací o činnosti Pojišťovny; na vyhledávání a dokumentaci rizik spojených s činností Pojišťovny a na určení pravděpodobnosti negativních dopadů těchto rizik; na stanovení pracovních postupů zabezpečujících věcnou správnost údajů vykazovaných v účetnictví Pojišťovny a testování jejich správnosti; na prověřování souladu činnosti Pojišťovny s právními předpisy; na vyhodnocování hospodárnosti, účinnosti a efektivnosti řízení Pojišťovny s využitím zejména finančních, majetkových a personálních zdrojů Pojišťovny.

Kontrolní činnosti jsou nedílnou součástí každodenního provozu Pojišťovny v celé organizační struktuře, na všech úrovních řízení, ve všech činnostech a u všech zaměstnanců. Kontrolní činnosti jsou procesy skládající se z pravidel, procedur a systémových opatření, které poskytují přiměřenou jistotu o plnění cílů:

- provozních (výkonnosti, efektivnosti a účinnosti provozních operací),
- informačních (správnosti, aktuálnosti, spolehlivosti a úplnosti finančních a manažerských informací),
- legislativních (dodržování příslušných zákonů a ostatních předpisů).

Základní funkcí a cílem compliance je zpravidla zajištění celkového souladu vnitřních předpisů Pojišťovny s právními předpisy, souladu vnitřních předpisů navzájem a souladu činností úseků a zaměstnanců Pojišťovny s právními předpisy, vnitřními předpisy a pravidly stanovenými pro činnost Pojišťovny.

Zásadami compliance se rozumí hlavní cíle a klíčová pravidla pro činnosti, které jsou vykonávány za účelem zajištění compliance, včetně zásad organizačního uspořádání a pravomocí, odpovědností a vzájemných vazeb jednotlivých orgánů, útvarů, osob, výborů a komisí, pokud jsou zřízeny. Compliance má za úkol udržování zásad pro rozpoznávání a vyhodnocování rizika compliance a vytváření, využívání a uchovávání compliance informací.

Výkonem compliance jsou pak činnosti, které jsou ve svém souhrnu prevencí nedodržení tohoto souladu. Jsou prevencí vzniku rizika právních nebo regulatorních sankcí, materiální či finanční ztráty nebo ztráty reputace, kterou Pojišťovny může utrpět v důsledku neplnění zákonných a regulatorních požadavků nebo etickým kodexem Pojišťovny.

Základní oblasti činnosti compliance ve vztahu k ŘKS tvoří zejména:

- monitoring změn právních předpisů a regulatorních požadavků,
- koordinace identifikace, analýzy a řízení compliance rizika,
- monitoring dodržování compliance pravidel; vyhledávání, analýza, měření a hodnocení compliance rizika,
- přijímání hlášení odchylek a nesouladů, jejich dokumentace a navrhování nápravných opatření k odstranění neshod,
- koordinace opatření k nápravě nedostatků zjištěných na základě oprávněných stížností klientů, indikující compliance riziko,
- provádění tematických kontrol dodržování compliance (tím nejsou dotčeny kompetence interního auditu v dané oblasti),
- navrhování školení zaměstnanců Pojišťovny v oblasti compliance a poskytnutí poradenství zaměstnancům při zajišťování jejich úkolů v oblasti compliance.

Zásady pro výkon compliance, postavení, pravomoci a odpovědnosti zaměstnanců určených pro zajištění výkonu compliance v Pojišťovně upravuje ŘKS kapitola V_14 Compliance.

B.6 FUNKCE VNITŘNÍHO AUDITU

Činnost interního auditu je založena na nezávislé, objektivní, zjišťovací a konzultační činnosti zaměřené na přidávání hodnoty a zdokonalování procesů v Pojišťovně. Tato činnost pomáhá dosahovat jejich cílů tím, že přináší systematický metodický přístup k hodnocení a zlepšování účinnosti ŘKS, systému řízení rizik, řídicích a kontrolních procesů a řízení a správy Pojišťovny.

Zásady vnitřního auditu stanovují základní principy, jimiž se se interní auditor při výkonu své funkce řídí, jeho postavení, pravomoci a odpovědnost. Zásady vycházejí z aktuálního znění Mezinárodních standardů pro profesní praxi interního auditu. Pojišťovna pravidelně jednou ročně přezkoumává aktuálnost těchto zásad. V roce 2022 se znění zásad, proces ani četnost jejich přezkumu oproti minulým letům nezměnily.

Interní audit ve vztahu k ŘKS především hodnotí jeho účinnost a efektivnost ve společnosti, zejména rizika spojená s řízením a správou pojišťovny, s procesy ve společnosti a informačními systémy z hlediska:

- spolehlivosti a integrity finančních a provozních informací;
- účinnosti a efektivnosti procesů;
- ochrany aktiv;
- dodržování zákonů, předpisů a smluv.

Interní audit pravidelně jednou ročně zpracovává a ke schválení představenstvu Společnosti předkládá Zprávu interního auditora o vyhodnocení funkčnosti a efektivnosti řídicího a kontrolního systému. V případě zjištění nedostatků jsou předložena také doporučení k jejich odstranění. Zejména zde hodnotí spolehlivost a integritu finančních a provozních informací, funkčnost a účinnost procesů, ochrany aktiv a dodržování právních předpisů a vnitřních předpisů. Současně ověřuje, do jaké míry vedoucí úseků zavedli a dodržují adekvátní kontrolní prvky, mechanismy a kritéria, prostřednictvím kterých lze určit, zda byly stanovené úkoly a strategické cíle splněny.

Při své činnosti se interní auditor řídí plánem vnitřního auditu, který vychází z analýzy rizik. Osoba, která vykonává funkci vnitřního auditu Pojišťovny, nezastává žádnou další klíčovou ani jinou funkci.

B.7 POJISTNĚ-MATEMATICKÁ FUNKCE

Pojišťovna má a udržuje v platnosti účinný systém zajišťující výkon činností pojistně-matematické funkce, která zahrnuje:

- koordinaci výpočtu technických rezerv,
- zajišťování přiměřenosti používaných metodik, podkladových modelů a předpokladů
- aplikovaných při výpočtu technických rezerv,
- posuzování dostatečnosti a kvality údajů používaných při výpočtu technických rezerv,
- srovnávání hodnoty nejlepších odhadů se zkušeností,
- informování statutárního nebo kontrolního orgánu o spolehlivosti a přiměřenosti výpočtu
- technických rezerv,
- dohlížení na výpočet technických a účetních rezerv podle § 52 až 57 zákona o pojišťovnictví,
- posuzování celkové koncepce upisování včetně způsobu stanovení sazeb pojistného a jejich
- přiměřenosti,
- posuzování přiměřenosti zajistných ujednání,
- činnosti přispívající k účinnosti systému řízení rizik, zejména konstrukci rizikových modelů,
- které jsou podkladem pro výpočet kapitálových požadavků podle § 73 až 79b a pro vlastní
- posuzování rizik a solventnosti podle § 7c, a

Činnosti pojistně-matematické funkce v Pojišťovně zastává fyzická osoba s osvědčením vykonávat aktuárskou činnost uděleným Českou společností aktuárů.

Pojistněmatematická funkce připravuje jednou ročně pravidelnou Zprávu pojistněmatematické funkce. Ve zprávě jsou shrnuty závěry o činnosti vyplývající z úkolů pojistněmatematické funkce, zejména výsledné hodnoty technických rezerv, popis základních metodik jejich výpočtu, použitých předpokladů a modelů. Zpráva obsahuje vyjádření

k spolehlivosti a adekvátnosti technických rezerv. V případě nedostatků jsou popsána doporučení pojistněmatematické funkce ke zlepšení. Pojistněmatematická funkce pak vyhodnocuje implementaci těchto doporučení.

B.8 EXTERNÍ ZAJIŠTĚNÍ SLUŽEB NEBO ČINNOSTÍ

Vzhledem k nízkému personálnímu obsazení je nutno část činností zajišťovat prostřednictvím externích osob či společností, tímto není dotčena odpovědnost Pojišťovny za takto vykonávanou činnost.

Jakýkoliv návrh na využití outsourcingu lze realizovat pouze se souhlasem představenstva Pojišťovny. Představenstvo může předložený návrh na využití outsourcingu schválit či odmítnout. Návrh předkládá vedoucí pracovník, do jehož působnosti náleží proces, služba nebo činnost, která má být outsourcovaná.

Součástí návrhu je důkladné posouzení poskytovatele služeb, jeho schopností, kapacity a veškerých oprávnění vyžadovaných právními předpisy.

Jedná se zejména o:

- popis a rozsah činnosti, která má být outsourcována;
- požadavky na kvalitu poskytovaných služeb, včetně kritérií pro měření kvality poskytovaných služeb;
- požadavky na poskytovatele outsourcingových služeb (např. provozní, technické, technologické, bezpečnostní apod.) a kritéria, podle kterých bude dodavatel vybírán;
- hlavní důvody proč má být činnost Pojišťovny zajišťována outsourcingem a očekávané přínosy pro Pojišťovnu. Přínosem outsourcingu by mohlo být například snížení rizik, úspory nákladů, zvýšení výnosů apod. V případech, kdy například úspora nákladů je dosažena za cenu zvýšení rizika, musí být tyto položky v poměru výhodném pro Pojišťovnu,
- analýzu možného střetu zájmů,
- dopad na stávající počet zaměstnanců,
- analýzu výnosů a nákladů, včetně vysvětlení nákladové struktury outsourcovaných činností; analýza musí obsahovat i porovnání stávající situace a situace v případě outsourcingu, náklady na provádění outsourcingu musí zahrnout náklady na vyčlenění procesu a provádění kontrol.

Smlouva s externím poskytovatelem musí kromě všech zákonných náležitostí obsahovat i závazek k:

- součinnosti externího poskytovatele služeb s Pojišťovnou a s ČNB,
- umožnění přístupu orgánů Pojišťovny, auditora, ČNB, nebo jiného orgánu dohledu, kterému pojišťovna podléhá, k údajům o externě zabezpečené činnosti.

Externí zajištění činností je zakázáno, pokud by vedlo k:

- podstatnému zhoršení kvality řídicího a kontrolního systému Pojišťovny,
- nadměrnému zvýšení operačního rizika,
- zhoršení schopnosti ČNB nebo jiného orgánu dohledu, kterému Pojišťovna podléhá, sledovat plnění jejích povinností, nebo
- zhoršení kvality služeb poskytovaných pojistníkům.

Pokud je externě zajišťován výkon klíčové funkce, prověřuje Pojišťovna, zda externí poskytovatel činnosti splňuje požadavky na důvěryhodnost a bezúhonnost osoby v klíčové funkci.

Odpovědnost za přípravu výběrového řízení, administraci a evidenci nese osoba pověřená řízením outsourcingu.

Pojišťovna pravidelně vyhodnocuje poskytování outsourcingových služeb. Tyto revize jsou prováděny zaměstnanci Pojišťovny s odpovídající specializací a zkušenostmi, které představenstvo určí. Periodicita revizí je stanovena dle příslušné smlouvy o poskytování služeb outsourcingu. Rozsah kontroly se odvíjí od rozsahu a významnosti poskytovaných služeb a míry rizika, které outsourcing pro Pojišťovnu přináší.

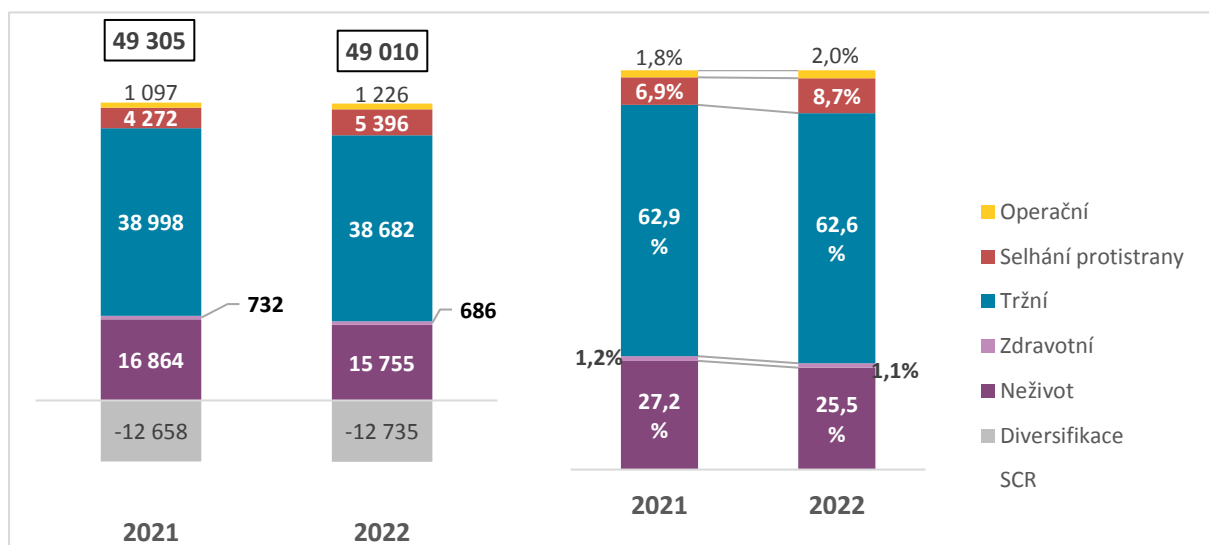
B.9 DALŠÍ INFORMACE

Všechny podstatné informace týkající se řídicího a kontrolního systému již byly zmíněny v předchozích odstavcích.

C RIZIKOVÝ PROFIL

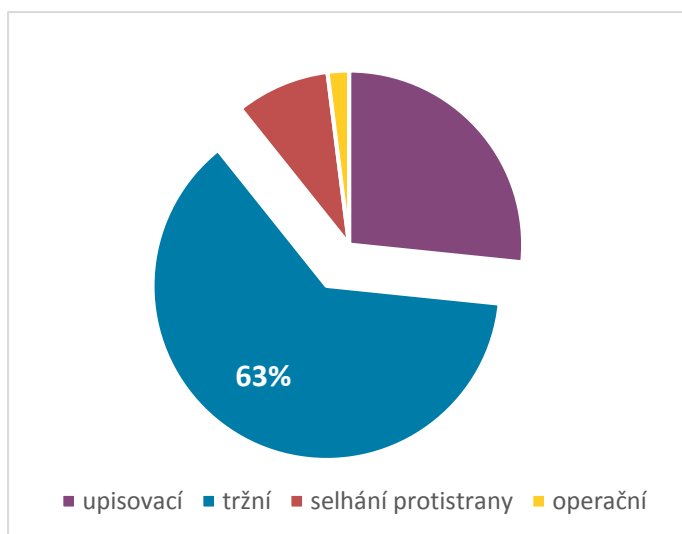
Základní přístup Pojišťovny ke kvantifikaci rizika vychází z výpočtu SCR, spočteného dle požadavků standardního vzorce dle Solventnosti II. Rozpad rizika do jednotlivých modulů standardního vzorce je uveden v následující tabulce a jednotlivá rizika jsou podrobněji popsána v kapitolách C.1 až C.5.

Solventní kapitálový požadavek (tis. Kč)	2022	2021
Modul neživotního upisovacího rizika	15 755	16 864
Modul zdravotního upisovacího rizika	686	732
Modul tržního rizika	38 682	38 998
Modul rizika selhání protistrany	5 396	4 272
Modul rizika nehmotných aktiv	0	0
Operační riziko	1 226	1 097
Diverzifikační efekt	-12 735	-12 658
Úprava o schopnost technických rezerv a odložené daňové povinnosti absorbovat ztráty	0	0
Celkem	49 010	49 305



Celkové SCR mírně kleslo. Pokles byl realizován zejména v modulu neživotního upisovacího rizika.

C.1 TRŽNÍ RIZIKO



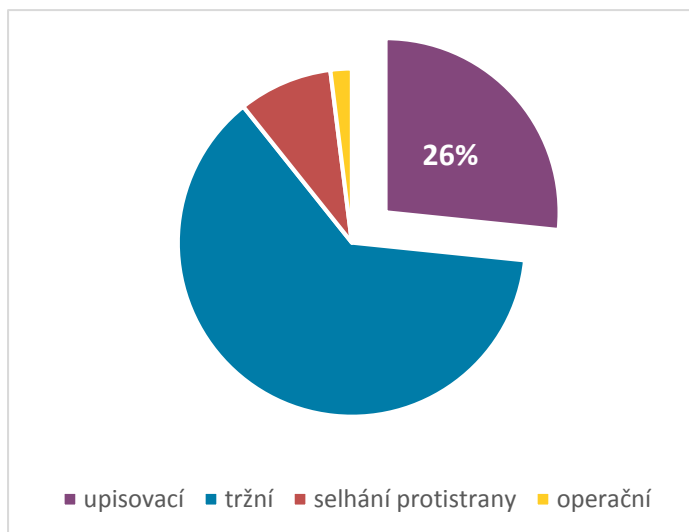
Tržním rizikem se rozumí riziko ztráty nebo nepříznivé změny ve finanční situaci vyplývající přímo nebo nepřímo z kolísání úrovně a volatility tržních cen aktiv, závazků a finančních nástrojů. Tržní rizika Pojišťovna dělí na riziko úrokové, akciové, měnové, nemovitostní, koncentrační a riziko kreditního rozpětí (spread risk).

Tržní rizika tvoří nejvýznamnější složku SCR. Tržní riziko je do značné míry tvořeno drženou nemovitostí. Z tržních

rizik je tak nejvýznamnější nemovitostní riziko a dále pak riziko koncentrace, které je také ovlivněno nemovitostmi. Výše kapitálového požadavku pro modul tržních rizik je uvedena v následující tabulce.

tis. Kč	Čistý kapitálový požadavek
Úrokové riziko	2 562
Akciové riziko	0
Nemovitostní riziko	35 000
Riziko kreditního rozpětí	899
Měnové riziko	0
Koncentrace tržních rizik	15 247
Diversifikace	-15 025
Tržní riziko celkem	38 682

C.2 UPISOVACÍ RIZIKO



Upisovacím rizikem se rozumí riziko ztráty nebo nepříznivé změny hodnoty pojistných závazků v důsledku nepřiměřených předpokladů ohledně stanovení cen a rezerv. Upisovací rizika Pojišťovna dále dělí na neživotní a zdravotní rizika.

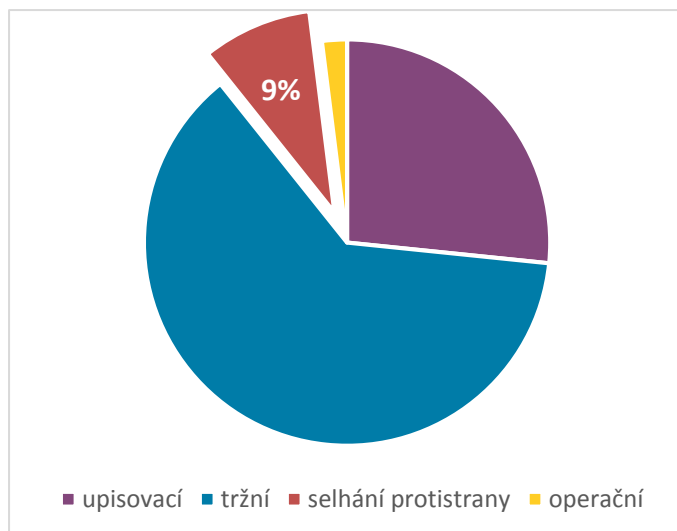
Upisovací rizika představují druhou nejvýznamnější složku SCR. Upisovací rizika Pojišťovna dále dělí na neživotní a zdravotní rizika. Výše kapitálového požadavku pro upisovací rizika je uvedena v následujících tabulkách.

Neživotní upisovací riziko (tis. Kč)	Čistý kapitálový požadavek
Riziko pojistného a rezerv v neživotním pojištění	10 982
Riziko storen	24
Neživotní katastrofické riziko	8 880
Diverzifikace	-4 131
Neživotní upisovací riziko celkem	15 755

Zdravotní upisovací riziko (tis. Kč)	Čistý kapitálový požadavek
Riziko pojistného a rezerv ve zdravotním pojištění NSLT Health	686
Riziko storen	0
Zdravotní katastrofické riziko	0
Diverzifikace	0
Zdravotní upisovací riziko celkem	686

C.3 ÚVĚROVÉ RIZIKO

Úvěrovým rizikem se rozumí riziko vyplývající z neschopnosti nebo neochoty protistrany splatit své závazky. V rámci Solventnosti II sem Pojišťovna řadí riziko selhání protistrany. Úvěrová rizika související s cennými papíry jsou vyhodnocena v rámci tržních rizik. Půjčky, hypotéky a další typy úvěrů Pojišťovna neposkytuje.



Riziko selhání protistrany se dále dělí na expozice typu 1 a expozice typu 2. Nejvýznamnější skupinu mezi expozicemi typu 1 tvoří bankovní účty, kdy jde převážně o účty pro provozní účely. Další expozice vyplývají ze zajištění ať z již vzniklých škodních událostí, tak i z potenciálních budoucích událostí. Dojde-li k selhání zajišťovatele, nezbavuje to Pojišťovnu povinnosti hradit škody klientovi, a proto Pojišťovna vyhodnocuje riziko selhání

zajišťovatele.

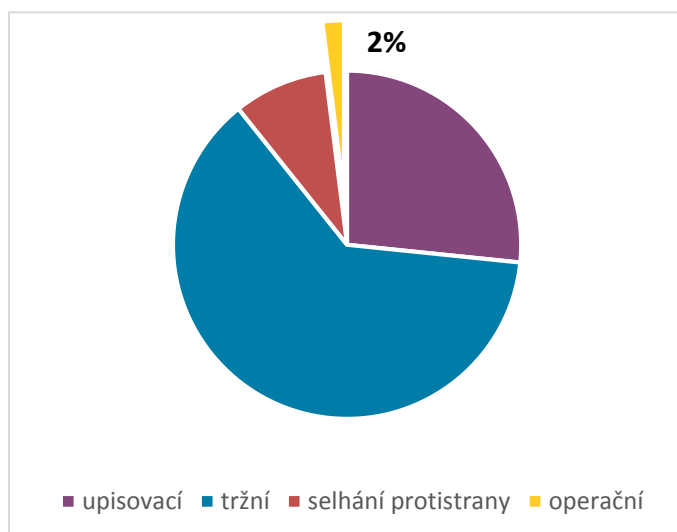
Mezi expozice typu 2 patří především pohledávky z pojišťovací činnosti nebo obchodního styku. Jde o množství různých drobných pohledávek a obecně Pojišťovna nemá dobré informace o kreditní kvalitě protistrany, a proto tyto expozice přispívají do SCR značnou měrou, i když jejich objem je poměrně malý.

Výše kapitálového požadavku pro modul selhání protistrany je uvedena v následující tabulce.

tis. Kč	Čistý kapitálový požadavek
Expozice typu 1	4 537
Expozice typu 2	1 082
Diversifikace	-223
Riziko selhání protistrany celkem	5 396

C.4 OPERAČNÍ RIZIKO

Operačním rizikem se rozumí riziko ztráty vyplývající z nedostatečnosti nebo selhání vnitřních procesů, pracovníků a systémů nebo z vnějších událostí.



Operační riziko je vyhodnocováno dvojím způsobem. Kromě kvantifikace rizika pomocí standardní formule SII, Pojišťovna toto riziko aktivně řídí a na každodenní bázi identifikuje nová operační rizika. Sleduje, měří a vyhodnocuje již známá operační rizika a přijímá opatření k omezení podstupovaných rizik a vyhodnocuje jejich efektivitu.

Výše kapitálového požadavku pro modul operačních rizik je uvedena

v následující tabulce.

tis. Kč	Čistý kapitálový požadavek
Celkový kapitálový požadavek k operačním rizikům	1 226

C.5 RIZIKO LIKVIDITY

Riziko likvidity není měřeno standardní formulí SII. Z pohledu krátkodobé likvidity Pojišťovna toto riziko řídí nastavením pravidel pro držení dostatečné likvidity. V dlouhodobějším horizontu je likvidita řízena systémem limitů, které zajistí, že Pojišťovna drží dostatečnou část investic v likvidních instrumentech.

C.6 JINÁ PODSTATNÁ RIZIKA

Pojišťovna neidentifikuje jiná podstatná rizika.

C.7 CITLIVOST VŮČI RIZIKU

Pokud jde o citlivost vůči riziku, Pojišťovna pravidelně provádí stresové testování nejvýznamnějších identifikovaných rizik a výpočtu SCR. Scénáře byly definovány na základě kvantifikace rizik Pojišťovny vypočtených podle standardního vzorce s přihlédnutím k senzitivitám jednotlivých rizik tak, aby jejich odhadovaná pravděpodobnost nastání byla velmi malá a zároveň tak, aby scénáře představovaly významný, komplexní a smysluplný negativní vývoj vnějších faktorů.

V roce 2022 byly provedeny následující stress testy. Tyto testy byly zvoleny tak, aby měly výrazný dopad do hospodaření Společnosti a tím došlo k náležitému otestování odolnosti Pojišťovny vůči vnějším rizikům.

Riziko likvidity:

-Nucený prodej nemovitosti v rámci nedostatku likvidity za 50 % její tržní hodnoty (scénář 1)

Kreditní riziko:

-Krach banky, u níž má pojišťovna nejvyšší depozita při recovery rate 10 % (scénář 2)

-Vznik velké škody a současný krach zajišťovatele, kdy expozice bude stávající + 50 % kapacity největšího zajištěného programu (scénář 5)

Pojistně technické riziko:

-Vznik škody ve výši 100 % PČ na největším pojištěném majetku (scénář 3)

-Zvýšení škodní frekvence o 100 % na nejdůležitější LOB (scénář 4)

Souhrnný scénář:

Předpokládá se propad domácí ekonomické aktivity v důsledku nepříznivého vývoje v zemích hlavních obchodních partnerů ČR. Dojde k uvolnění měnové politiky, tříměsíční sazba PRIBOR se vrátí na velmi nízkou úroveň, v souladu s tím dochází k poklesu korunových bezrizikových výnosů. Měnový kurz oslabí. Mírný posun eurových a dolarových bezrizikových křivek směrem dolů odráží předpokládané odložení normalizace měnové politiky v eurozóně a zpomalení očekávaného růstu sazeb v USA.

Scénář předpokládá zvýšenou nejistotu na globálních finančních trzích spojenou s prudkým nárůstem rizikových premií. Tento nepříznivý vývoj se projevuje poklesem cen akcií a nemovitostí. Vyšší rizikové premie se také projeví nárůstem rozpětí výnosů státních i korporátních dluhopisů oproti bezrizikové výnosové křivce s dopadem do jejich cen.

Na popsanou nepříznivou makroekonomickou situaci zareagují vlastníci smluv životního pojištění, kteří jsou přinuceni revidovat své úspory a výdaje, a následně proto každý desátý klient pojišťovny zruší své smlouvy životního pojištění. Cílem tohoto konání ze strany spotřebitelů je jednak získat ze svých smluv životního pojištění jednorázové finanční prostředky formou odkupného a zároveň omezit množství výdajů v budoucnosti.

Zpráva o solventnosti a finanční situaci za rok 2022

Scénář rovněž zahrnuje šoky pro pojistná rizika. Zátěžový scénář pro pojistné neživotního pojištění předpokládá vlivem zvyšující se konkurence pokles pojistného v neživotním pojištění, které se projeví ve dvou nejvýznamnějších druzích neživotního pojištění každé pojišťovny. Na straně nákladů se předpokládá zachování úrovně nákladů roku 2019.

Zátěžový scénář obsahuje i výskyt katastrofických událostí způsobených přírodním živlem. Za účelem testování dopadu zvýšené frekvence a rozsahu škod byl v rámci neživotního katastrofického rizika opět zvolen scénář opakujících se povodní:

1. povodeň lokálního rozsahu se škodami 2 mld. Kč na celý český pojistný trh (odpovídá cca 5leté periodě návratu),
2. další povodeň lokálního rozsahu se škodami 2 mld. Kč na celý český pojistný trh,
3. povodeň způsobená frontálními srážkami se škodami 20 mld. Kč na celý český pojistný trh (odpovídá 50leté periodě návratu).

Reverzní scénář:

Ze své povahy spočívá v hledání událostí, které by musely nastat, aby pojišťovna přestala být solventní (scénář 7)

Z pohledu SCR/MCR by Pojišťovna všechny krizové scénáře zvládla bez větších problémů. Vzhledem k aktuálnímu přebytku dostupného kapitálu nad SCR i MCR je obtížné si představit krizový scénář takový, aby tomu bylo opačně. Krizové scénáře tak nevytváří žádný tlak na doplnění použitelného kapitálu.

C.8 DALŠÍ INFORMACE

Všechny podstatné informace týkající se rizikového profilu již byly zmíněny v předchozích odstavcích.

D OCEŇOVÁNÍ PRO ÚČELY SOLVENTNOSTI

D.1 AKTIVA

Pojišťovna má zpracovanou směrnici o oceňování aktiv a závazků, ve které jsou samostatně pro každou třídu aktiv stanoveny zásady oceňování. Standardní metodou oceňování je oceňování aktiv a závazků za použití kótovaných tržních cen na aktivních trzích pro stejná aktiva či závazky. Pokud není použití těchto cen možné, ocení se aktiva a závazky za použití kótovaných tržních cen pro obdobná aktiva či závazky, které se upraví o odlišnosti. Pokud použití kótovaných tržních cen na aktivních trzích není možné, použije Pojišťovna alternativních metod oceňování.

Pozemky a stavby se oceňují reálnou hodnotou. Vzhledem k tomu, že pro oceňování pozemků a staveb není možné použití kótovaných tržních cen na aktivních trzích pro stejná ani obdobná aktiva, Pojišťovna používá alternativní metody oceňování, které jsou v souladu s jedním či více z následujících přístupů:

- a) s tržním přístupem
- b) s výnosovým přístupem

Oceňování pozemků a staveb reálnou hodnotou neprovádí Pojišťovna interně, k provedení odborného ocenění využívá znaleckých ústavů v České republice.

Veškeré cenné papíry jsou k rozvahovému dni přečteny na reálnou hodnotu, která je stanovena jako tržní cena získána od správce portfolia.

Depozita u finančních institucí se oceňují reálnou hodnotou, která k datu ocenění je stanovena jako nominální hodnota plus alikvótní podíl úroků k datu ocenění.

Dlouhodobý majetek se oceňuje reálnou hodnotou. Vzhledem k tomu, že pro oceňování dlouhodobého majetku není možné použití kótovaných tržních cen na aktivních trzích, Pojišťovna použije alternativní metody oceňování. Pojišťovna považuje účetní hodnotu dle CAS za nejlepší odhad reálné hodnoty.

Pohledávky se oceňují k rozvahovému dni reálnou hodnotou, která představuje nominální hodnotu po promítnutí opravných položek stanovených podle bonity pohledávek.

Zpráva o solventnosti a finanční situaci za rok 2022

Aktivum t CZK	Období	Ocenění dle CAS	Ocenění dle SII	Komentář k použitým podkladům, metodám, předpokladům
Nemovitosti	2021	133 860	140 000	pokles dle CAS oproti roku 2020 o odpisy
	2022	132 710	140 000	dle SII jsou nemovitosti oceněny znaleckým posudkem
Dluhopisy	2021	14 710	14 710	oceněny stejně dle SII i CAS
	2022	14 017	14 017	oceněny stejně dle SII i CAS
Termínované vklady	2021	47 272	47 272	oceněny stejně dle SII i CAS
	2022	10 188	10 188	oceněny stejně dle SII i CAS
Nehmotná aktiva	2021	2 869	0	nehmotná aktiva přeceněná dle SII na nulu
	2022	1 070	0	nehmotná aktiva přeceněná dle SII na nulu
Odložené pořizovací náklady	2021	1 076	0	v rámci SII přeceněny na nulu
	2022	799	0	v rámci SII přeceněny na nulu
Částky vymahatelné ze zajištění	2021	9 241	7 639	dle CAS snižují pasiva – technické rezervy
	2022	5 936	5 371	dle CAS snižují pasiva – technické rezervy
Peníze a ekvivalenty hotovosti	2021	2 448	2 448	běžné účty a pokladny, oceněny stejně dle SII i CAS
	2022	46 604	46 604	běžné účty a pokladny, oceněny stejně dle SII i CAS
Ostatní	2021	10 592	10 592	hmotná aktiva, pohledávky za pojistníky a z obchodního styku
	2022	11 425	11 425	hmotná aktiva, pohledávky za pojistníky a z obchodního styku
Celkem	2021	222 067	222 661	Odlišné oceňování nemovitostí
	2022	222 749	227 605	Odlišné oceňování nemovitostí

D.2 TECHNICKÉ REZERVY

Rezerva pojistného neživotního pojištění

Rezerva pojistného je určena na krytí očekávaných budoucích závazků vyplývajících z pojistných smluv, které má Pojišťovna k datu výpočtu rezervy ve svém kmeni. Konkrétně, se rezerva pojistného používá ke krytí nákladů na pojistná plnění za období, na které Pojišťovna již předepsala pojistné, ale za které pojistnou ochranu ještě neposkytla. Při jejím výpočtu se berou do úvahy:

- Finanční toky tvořené budoucím pojistným z tohoto kmene,
- Finanční toky vyplývající z budoucích škod z tohoto kmene,
- Finanční toky vyplývající z nákladů na likvidaci těchto škod,

Zpráva o solventnosti a finanční situaci za rok 2022

- Finanční toky vyplývající z administrativních nákladů na správu tohoto kmene.

A dále je pro výše uvedené finanční toky zohledněna časová hodnota peněz.

Pojišťovna při výpočtu rezervy pojistného postupuje dle zjednodušení na základě obecného pokynu EIOPA.

$$BE = CR \cdot VM + (CR-1) \cdot PVFP + AER \cdot PVFP$$

kde

BE	=	Nejlepší odhad rezervy pojistného
CR	=	Odhad kombinovaného škodního průběhu (combined ratio) CR = (pojistné plnění + náklady na likvidaci + správní náklady) / (zasloužené pojistné)
VM	=	Objem nezaslouženého pojistného
PVFP	=	Současná hodnota budoucího pojistného (při diskontování použitá bezriziková výnosová křivka)
AER	=	Poměr pořizovacích nákladů (včetně provizí) k předepsanému pojistnému

Podíl zajistitele na rezervě na pojistného je snížen o riziko defaultu zajistitele. Konkrétně je podíl zajistitele snižován o střední hodnotu očekávané ztráty způsobené defaultem zajistitele, při vyčíslení této střední hodnoty je uvažována pravděpodobnost defaultu závislá na ratingu zajistitele v časovém horizontu shodném s durací této rezervy.

Rezerva na pojistná plnění

Rezerva na pojistná plnění dle SII se skládá z rezervy na pojistné události Pojišťovně nahlášené, ale dosud nezlikvidované (RBNS) a z rezervy na pojistné události již vzniklé, ale dosud Pojišťovně nenahlášené (IBNR). Ve srovnání s rezervou na pojistné plnění dle CAS je však rozdíl v následujících skutečnostech:

- Jsou odstraněny rizikové přírážky
- Je zohledněna časová hodnota peněz
- Podíl zajistitele je snížen o očekávanou ztrátu plynoucí z rizika defaultu zajistitele.

Rezerva RBNS je stanovována u každé škody individuálně, rezerva IBNR je v odvětví pojištění majetku, úrazu a malých škod v odvětví odpovědnosti spočtena pomocí trojúhelníkové metody (chainladder), u velkých škod v odvětví odpovědnosti je použit frequency x severity model.

Zpráva o solventnosti a finanční situaci za rok 2022

Riziková přírážka

Riziková přírážka doplňuje nejlepší odhad technických rezerv dle SII tak, aby se zajistilo, že celková hodnota technických rezerv bude odpovídat očekávané částce, kterou Pojišťovna potřebuje k vyrovnání pojistných závazků a představuje náklady na obstarání použitelného kapitálu, které se rovnají solventnostnímu kapitálovému požadavku, jenž je nezbytný na podporu pojistných závazků po dobu jejich trvání.

Rizikovou přírážku Pojišťovna počítá na základě zjednodušení dle obecného pokynu EIOPA – metoda č. 2 dle hierarchie metod výpočtu rizikové přírážky. Tato metoda založena na doběhu nejlepšího odhadu rezerv.

Pojistná odvětví dle SII t CZK	Období	Účetní rezerva	Nejlepší odhad	Riziková marže	SII rezerva
Úrazu a nemoci	2021	950	849	52	901
	2022	659	554	34	588
Škod na majetku	2021	4 397	4 025	247	4 272
	2022	6 365	5 597	343	5 940
Odpovědnosti	2021	19 588	17 646	1 081	18 727
	2022	17 469	15 574	953	16 527
Ostatní	2021	0	0	0	0
	2022	0	0	0	0
Celkem	2021	24 935	22 520	1 380	23 900
	2022	24 493	21 726	1 330	23 056

Vzhledem k tomu, že Pojišťovna je pojišťovnou neživotní a její závazky mají převážně krátkodobý charakter, viz budoucí projekce výplat z netto rezerv:

Rok (tis. Kč)	Rezerva pojistného	Rezerva na pojistná plnění	Celkem	%
1	3 010	9 449	12 460	83,7 %
2	608	1 426	2 034	13,7 %
3	76	246	322	2,2 %
4	15	47	62	0,4 %
5	1	3	4	0,0 %
celkem	3 711	11 171	14 882	100,0 %

má výše použité výnosové křivky na hodnotu technických rezerv marginální charakter. Rovněž z důvodu struktury zajištěného programu a rizikového apetitu Společnosti (vyžadován rating zajištěitele A nebo lepší), je dopad očekávané ztráty z titulu defaultu zajištěitele minimální.

Významným zdrojem rizika ve velikosti technických rezerv je vznik velké škody.

Méně významným rizikem zejména pro výpočet rezervy na pojistná plnění je nesplnění ukazatelů v plánu, což může vést k chybnému stanovení škodních a nákladových poměrů. Potenciální zkreslení rezervy by však mohlo být maximálně v řádu statisíců.

D.3 DALŠÍ ZÁVAZKY

U ostatních závazků není mezi oceňováním pro účely Solventnosti II a CAS žádný rozdíl, závazky ze zajištění vzhledem k tomu, že jsou do splatnosti, jsou vykázány v ostatních závazcích.

Při oceňování aktiv, technických rezerv a jiných závazků pro účely solventnosti se nepředpokládají žádná budoucí opatření vedoucích pracovníků.

Při výpočtu technických rezerv, vzhledem k tomu, že je Pojišťovna pojišťovnou neživotní a hranice kontraktu není u žádné smlouvy delší než do nejbližšího výročí (a tedy maximálně 1 rok) se nezohledňuje budoucí chování pojistníků.

D.4 ALTERNATIVNÍ METODY OCEŇOVÁNÍ

Pokud pro oceňování aktiv není možné použití kótovaných tržních cen na aktivních trzích pro stejná ani obdobná aktiva, Pojišťovna používá alternativní metody oceňování. Třídy aktiv, které Pojišťovna oceňuje alternativními metodami a popis použitých metod je uveden v kapitole D.1.

D.5 DALŠÍ INFORMACE

Pojišťovna neuplatňuje koeficient volatility podle článku 77d směrnice 2009/138/ES.

Pojišťovna neuplatňuje přechodnou úpravu příslušné časové struktury bezrizikových úrokových měr podle článku 308c směrnice 2009/138/ES.

Pojišťovna neuplatňuje přechodný odpočet podle článku 308d směrnice 2009/138/ES.

E ŘÍZENÍ KAPITÁLU

E.1 KAPITÁL

Pojišťovna modeluje rizikový kapitál formou solventnostního kapitálového požadavku vypočteného dle požadavků standardního vzorce regulace Solventnosti II. Společnost považuje za dostatečnost takovou výši kapitálu, jež převyšuje požadavky stanovené platnou legislativou a dostatečně reflektuje plány a cíle Společnosti na dané období. Společnost dostatečnou výši kapitálu vyjadřuje jako cílový solventnostní poměr (použitelný kapitál / SCR). Cílový solventnostní poměr pro konkrétní období je stanoven v kapitálové strategii Pojišťovny s ohledem na aktuální obchodní a rizikovou strategii. Pro rok 2022 byl cílový solventnostní poměr stanoven ve výši 200 %.

Ověření dostatečnosti kapitálu je pravidelně monitorováno zaměstnancem odpovědným za řízení rizik, včetně modelování předpokládaného budoucího vývoje kapitálových zdrojů. Minimálně jednou ročně provádí zaměstnanec odpovědný za řízení rizik výpočet solventnosti dle standardní formule a je proveden zátěžový test dle Společností schválené metodiky. V případě zjištění výrazných změn v tržních parametrech nebo jiných skutečností, které by indikovaly, že Pojišťovna v budoucnu nebude plnit zákonné či vnitřní limity (kapitálové požadavky, zákonný limit na minimální výši vlastního kapitálu), eskaluje zaměstnanec odpovědný za řízení rizik toto zjištění současně s návrhem opatření.

Dostatečná výše kapitálu je přezkoumávána každoročně na základě aktuálních finančních výsledků, předpokládaného výhledu hospodaření a výsledků zátěžových testů, resp. výhledu kapitálové pozice, na jednání představenstva a dozorčí rady Pojišťovny.

V případě, že je zjištěna nižší než dostatečná výše kapitálu, riziková komise neprodleně přezkoumá situaci a s přihlédnutím k výsledkům zátěžových testů předloží představenstvu Pojišťovny návrh na opatření. Opatřením může být navýšení základního kapitálu, zajištění podřízeného dluhu, úprava struktury aktiv nebo úprava zajistného programu.

Informace o struktuře, výši a kvalitě kapitálu a analýza významných změn v každé třídě jsou obsaženy v následující tabulce.

Kapitál (tis. Kč)	2022	2021	Komentář
Primární kapitál Tier 1	192 544	186 618	Veškerý kapitál je klasifikován jako primární Tier 1
Primární kapitál Tier 2	0	0	
Doplňkový kapitál Tier 2	0	0	
Primární kapitál Tier 3	0	0	
Doplňkový kapitál Tier 3	0	0	
Celkem	192 544	186 618	

Zpráva o solventnosti a finanční situaci za rok 2022

Rozdíl mezi hodnotou aktiv a závazků dle Solventnosti II a vlastním kapitálem vyjádřeným v účetní závěrce je dán přeceněním aktiv a závazků dle pravidel Solventnosti II a s tím související odloženou daní (viz následující tabulka).

V roce 2020 nabyl účinnosti zákon 364/2019 Sb., Zákon, kterým se mění některé zákony v oblasti daní v souvislosti se zvyšováním příjmů veřejných rozpočtů, v pojišťovnictví známý jako zdanění rezerv. V důsledku toho je významně redukováno přecenění odložené daně.

Kapitál (tis. Kč)	2022	2021	Komentář
Vlastní kapitál v účetní závěrce	187 434	186 784	
Přecenění technických rezerv	1 436	1 034	Při výpočtu nejlepšího odhadu technických rezerv se neuvažují bezpečnostní přírážky. Brutto i netto výše technických rezerv je upravena tak, aby byla zohledněna časová hodnota peněz.
Přecenění aktiv, z toho:	4 856	594	
Přecenění odložených pořizovacích nákladů	-799	-1 076	Časově rozlišené pořizovací náklady jsou v rámci SII ocenění zohledněny při výpočtu technických rezerv.
Přecenění nehmotných aktiv	-1 070	-2 869	Dle SII Pojišťovna nehmotná aktiva oceňuje na nulu, protože aktiva nelze prodat samostatně a neexistuje pro ně, nebo podobná aktiva, kótovaná cena na aktivním trhu.
Přecenění nemovitostí	7 290	6 140	Dle SII Pojišťovna oceňuje nemovitosti reálnou hodnotou, dle CAS oceňuje Pojišťovna nemovitosti a majetkové účasti pořizovacími cenami.
Přecenění částek vymahatelných ze zajištění	-565	-1 602	Přecenění částek vymahatelných ze zajištění odpovídá poměrné části přecenění technických rezerv po zohlednění očekávané ztráty z defaultu zajištětele.
Přecenění odložené daně	-1 182	-1 793	Odložená daňová povinnost vyplývá z rozdílu mezi hodnotami připsanými aktivům a závazkům oceněným na základě SII a pro daňové účely. Významný meziroční rozdíl je způsoben legislativní změnou.
Celkem úpravy	5 110	-165	
Kapitál podle Solventnosti II	192 544	186 618	

Kapitál Společnosti je tvořen splaceným kmenovým akciovým kapitálem, disponibilním bonusovým fondem a přečeňovacím rezervním fondem (viz následující tabulka) a jako takový nepodléhá žádným zvláštním podmínkám či omezením. Veškerý kapitál je klasifikován jako Tier 1 primární kapitál a použitelný ke krytí SCR a MCR v plné výši.

Zpráva o solventnosti a finanční situaci za rok 2022

(tis. Kč)	2022	2021
Kmenový akciový kapitál (před odečtením vlastních akcií)	106 000	106 000
Emisní ážio související s kmenovým akciovým kapitálem	0	0
Počáteční kapitál	0	0
Podřízené účty vzájemných pojišťoven	0	0
Disponibilní bonusový fond	3 164	3 164
Prioritní akcie	0	0
Emisní ážio související s prioritními akciemi	0	0
Přeceňovací rezervní fond před odpočtem účastí	83 380	77 454
Podřízené závazky	0	0
Čisté odložené daňové pohledávky	0	0
Ostatní položky primárního kapitálu schválené orgánem dohledu	0	0
Položky neklasifikované jako kapitál podle SII	0	0
Účasti ve finančních a úvěrových institucích (odpočet)	0	0
Celkový primární kapitál po odpočtu	192 544	186 618

E.2 SOLVENTNOSTNÍ KAPITÁLOVÝ POŽADAVEK A MINIMÁLNÍ KAPITÁLOVÝ POŽADAVEK

Solventnostní pozici Pojišťovny k 31. prosinci 2022 shrnuje následující tabulka. Ve srovnání s předchozím obdobím došlo k poklesu MCR, který by způsoben výhradně posílením CZK vůči EUR. SCR rovněž mírně pokleslo.

(tis. Kč)	2022	2021
SCR	49 010	49 305
MCR	90 595	100 825
Použitelný kapitál	192 544	186 618
Poměr SCR	393 %	378 %
Poměr MCR	213 %	185 %

Pojišťovna pro výpočet solventnostního kapitálového požadavku používá standardní vzorec a výše solventnostního kapitálového požadavku Pojišťovny rozděleného podle rizikových modulů je uvedena v následující tabulce. Podrobněji je výše a meziroční pohyb rizika v jednotlivých modulech diskutován v kapitole C.

Solventnostní kapitálový požadavek (tis. Kč)	2022	2021
Modul neživotního upisovacího rizika	15 755	16 864
Modul životního upisovacího rizika	0	0
Modul zdravotního upisovacího rizika	686	732
Modul tržního rizika	38 682	38 998
Modul rizika selhání protistrany	5 396	4 272
Modul rizika nehmotných aktiv	0	0
Operační riziko	1 226	1 097
Diverzifikační efekt	-12 735	-12 658
Úprava o schopnost technických rezerv a odložené daňové povinnosti absorbovat ztráty	0	0
Celkem	49 010	49 305

Pojišťovna při výpočtu solventnostního kapitálového požadavku nepoužívá specifické parametry.

E.3 POUŽITÍ PODMODULU AKCIOVÉHO RIZIKA ZALOŽENÉHO NA DURACI PŘI VÝPOČTU SOLVENTNOSTNÍHO KAPITÁLOVÉHO POŽADAVKU

Pojišťovna nevyužívá k výpočtu solventnostního kapitálového požadavku pro podmodul akciového rizika přístup založený na duraci dle článku 304 směrnice 2009/138/ES.

E.4 NEDODRŽENÍ MINIMÁLNÍHO KAPITÁLOVÉHO POŽADAVKU A NEDODRŽENÍ SOLVENTNOSTNÍHO KAPITÁLOVÉHO POŽADAVKU

V roce 2022 nedošlo k žádnému nedodržení minimálního ani solventnostního kapitálového požadavku. ORSA proces neindikuje žádné riziko nedodržení minimálního ani solventnostního kapitálového požadavku a to ani v testovaných stresových scénářích.

E.5 DALŠÍ INFORMACE

Všechny podstatné informace týkající se řízení kapitálu již byly zmíněny v předchozích odstavcích. Podstatné změny byly komentovány v příslušných kapitolách.

Přílohou jsou vybrané kvantitativní výkazy k 31.12.2022.