



VŠEOBECNÁ POJIŠŤOVNA, a.s.

Výroční zpráva

za rok 2025

Akcionáři:

ZLT a.s.

Sídlo společnosti:

Vinohradská 1632/180

130 00 Praha 3

Slovo předsedy představenstva

Vážení akcionáři a klienti pojišťovny,

dovolte mi pár slov k výsledkům společnosti HALALI, všeobecná pojišťovna, a. s. (dále také „Společnost“), za rok 2025 a rovněž k záměrům pro období roku 2026.

Rok 2025 byl pro Společnost obdobím významných změn a transformace. V průběhu roku došlo ke změně akcionářské struktury, obměně členů představenstva a dozorčí rady a rovněž ke změnám v obsazení klíčových funkcí. Tyto kroky představovaly důležitý milník v dalším směřování pojišťovny a vytvořily předpoklady pro její další rozvoj.

Pojišťovna se i nadále soustředila na oblast odpovědnostních rizik, a to jak v běžném životě, tak významnou měrou při provádění myslivosti a souvisejících pojistných produktů, které tvoří základ její nabídky. V uplynulém roce byl kladen důraz především na rozvoj a zkvalitňování stávajících produktů, jejich úpravy v reakci na potřeby klientů a na zvyšování jejich konkurenceschopnosti na trhu.

Významnou pozornost jsme věnovali rovněž aktivní marketingové podpoře a rozšiřování spolupráce s obchodními partnery. Tyto aktivity se pozitivně promítly do obchodních výsledků pojišťovny, kdy došlo k nárůstu předepsaného pojistného přibližně o 10 %. Tento vývoj potvrzuje schopnost pojišťovny reagovat na tržní prostředí i v období organizačních změn.

Současně probíhaly práce na přípravě dalšího rozšíření produktového portfolia. Rok 2026 bude ve znamení zařazení nových pojistných produktů, jejichž cílem je oslovit nové klientské segmenty a dále posílit postavení pojišťovny na pojistném trhu.

Vedle obchodních aktivit byla pozornost věnována také posilování systému řízení, řízení rizik a souladu s regulatorními požadavky, aby pojišťovna i v období změn fungovala transparentně, odpovědně a v souladu s platnou legislativou.

Představenstvo společnosti vnímá nadcházející období jako příležitost k dalšímu růstu a rozvoji a je přesvědčeno, že realizované změny a jasně vymezené strategické směřování vytvářejí pevný základ pro dlouhodobou udržitelnost a posilování tržní pozice Společnosti.



Ing. Kateřina Sontáková
předseda představenstva

I. Základní údaje o společnosti

Obchodní jméno:

HALALI, všeobecná pojišťovna, a.s.

Sídlo společnosti:

Praha 3, Vinohradská 1632/180, PSČ 130 00

Identifikační číslo:

60192402

Vznik pojišťovny:

Povolení k provozování pojišťovací činnosti získala společnost dne 11. října 1993, zápis do obchodního rejstříku byl proveden 11. listopadu 1993, spisová značka B 2224 vedená u Městského soudu v Praze.

Základní kapitál společnosti:

106 000 000 Kč

Akcie celkem:

89 500 ks akcií zaknihovaných v nominální hodnotě 1 000 Kč/ks

15 000 ks akcií zaknihovaných v nominální hodnotě 1 100 Kč/ks

Akcionář:

ZLT a.s.

drží 100 % akcií

Zastupování společnosti:

Dle obchodního rejstříku jednájí společně předseda představenstva pojišťovny, v jeho nepřítomnosti místopředseda představenstva pojišťovny, a současně některý z dalších členů představenstva pojišťovny. Podepisování za společnost se děje tak, že k napsanému nebo vytištěnému obchodnímu jménu pojišťovny připojí svůj podpis společně předseda představenstva pojišťovny, v jeho nepřítomnosti místopředseda představenstva pojišťovny, a současně některý z dalších členů představenstva pojišťovny.

Internetové stránky pojišťovny:

www.halali.cz www.psipojisteni.cz

Kontaktní e-mail:

info@halali.cz

Předmět podnikání:

Na základě povolení společnost provozuje následující pojistná odvětví neživotního pojištění, Příloha 1, část B zákona o pojišťovnictví, v platném znění:

1. Úrazové pojištění

- a) s jednorázovým plněním,
- b) s plněním povahy náhrady škody,
- c) s kombinovaným plněním.

8. Pojištění škod na majetku jiném než uvedené v bodech 3 až 7 způsobených

- a) požárem
- b) výbuchem
- c) vichřicí
- d) přírodními živly jinými než vichřicí (např. blesk, povodeň, záplava)
- f) sesuvem nebo poklesem půdy.

9. Pojištění jiných škod na majetku jiném než uvedeném v bodech 3 až 7 vzniklých krupobitím nebo mrazem anebo jinými pojistnými nebezpečími (např. loupeží, krádeží anebo škody způsobené lesní zvěří), nejsou-li tato zahrnuta v bodě 8 včetně pojištění škod na hospodářských zvířatech způsobených nákazou nebo jinými pojistnými nebezpečími.

13. Všeobecné pojištění odpovědnosti za škodu jinou než uvedenou v odvětvích č. 10 až 12,

- a) odpovědnost za újmu na životním prostředí
- c) odpovědnost za újmu způsobenou vadou výrobku
- d) ostatní.

16. Pojištění různých finančních ztrát vyplývajících

- a) z výkonu povolání.

Organizační složka podniku v zahraničí:

Účetní jednotka nemá organizační složku v zahraničí.

II. Údaje o orgánech společnosti k 31.12.2025

Složení představenstva:

Ing. Vladimír Sládeček
předseda představenstva

Ing. Kateřina Sontáková
člen představenstva

Ing. Zdeněk Santler, MBA
člen představenstva

Bc. Václav Geletič
člen představenstva

Složení dozorčí rady:

JUDr. Petr Valenta
předseda dozorčí rady

JUDr. Ing. Karel Goláň, Ph.D.
člen dozorčí rady

JUDr. Petr Tomášek, Ph.D.
člen dozorčí rady

Údaje o změnách skutečností zapisovaných do obchodního rejstříku, ke kterým došlo během rozhodného období.

20. března 2025 zvýšení počtu členů představenstva na 4. Čtvrtým členem představenstva byla schválena Ing. Kateřina Sontáková.

3. září 2025 odstoupil Ing. Radim Jauker z funkce místopředsedy představenstva. Nový členem představenstva byl schválen Bc. Václav Geletič.

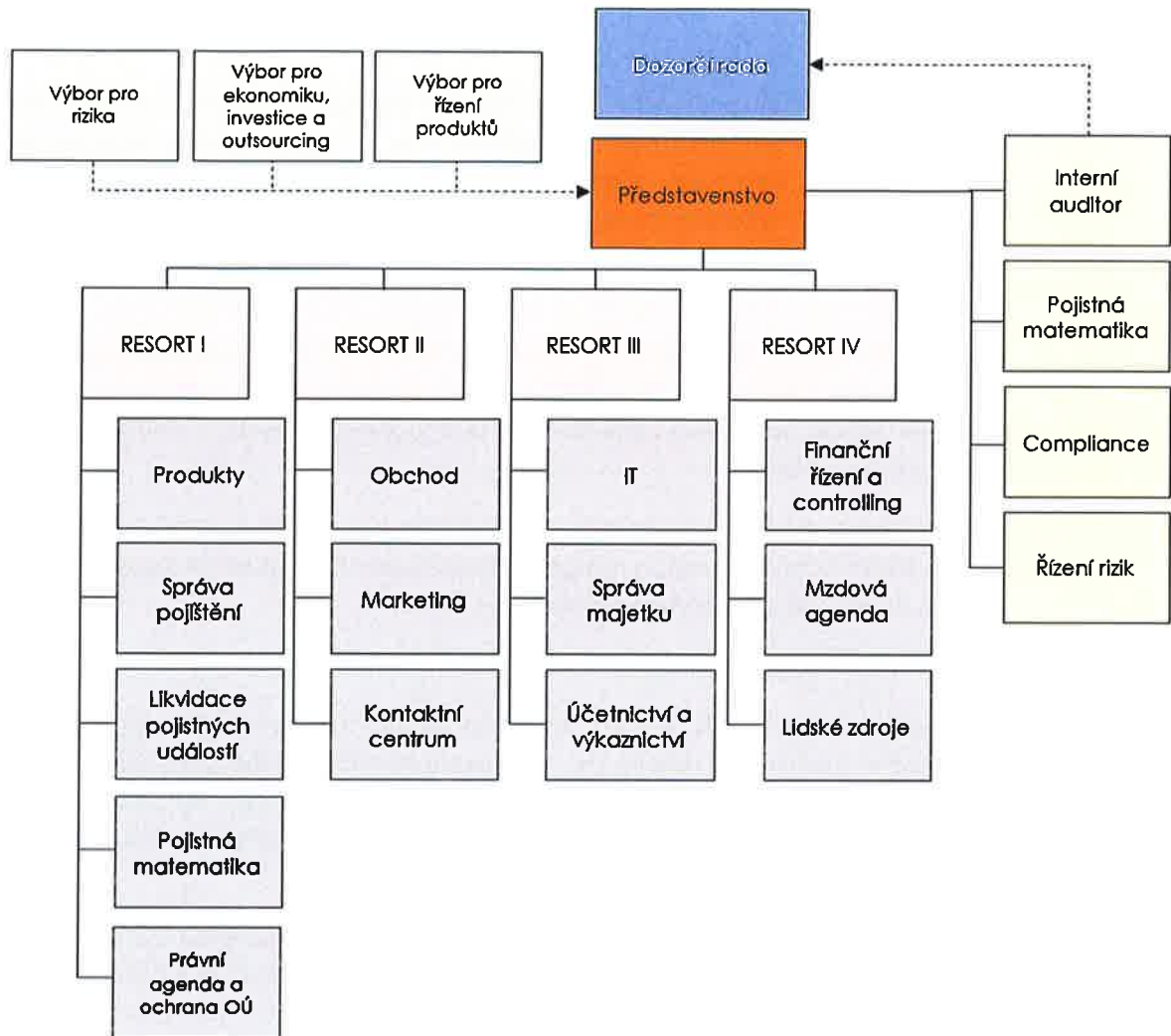
13. října 2025 odstoupil Ing. Rostislav Moučka z funkce člena dozorčí rady. Novým členem dozorčí rady byl schválen JUDr. Ing. Karel Goláň, Ph.D.

17. prosince 2025 odstoupil Ing. Zdeněk Santler, MBA, z funkce člena představenstva, jehož výkon funkce následně skončil ke dni projednání odstoupení představenstvem dne 14. ledna 2026.

14. ledna 2026 byl novým členem představenstva schválen Bc. Ladislav Bělina, DiS.

14. ledna 2026 byla jmenována Ing. Kateřina Sontáková předsedkyní představenstva.

Organizační struktura pojišťovny:



III. Akcionář

ZLT a.s.

V roce 2024 probíhalo řízení před Českou národní bankou ve věci žádosti o udělení souhlasu s nabytím kvalifikované účasti na HALALI, všeobecné pojišťovně, a.s. ze strany nového akcionáře ZLT a.s., IČ: 451 93 053. Rozhodnutí o udělení souhlasu bylo ČNB vydáno dne 10. února 2025, nabylo právní moci dne 13. února 2025 a zapsáno do Obchodního rejstříku bylo dne 20. března 2025.

Ke dni 28. února 2025 se jediným akcionářem Společnosti stala společnost ZLT a.s., přičemž došlo k převodu akcionářské účasti z dosavadních akcionářů Českomoravská myslivecká jednota, z.s. a Myslivost, s.r.o.

Akcionář ZLT a.s. byl zapsán do obchodního rejstříku Krajským soudem v Ostravě dne 29. června 1992 pod spisovou značkou B 460. V předmětu podnikání má výrobu, obchod a služby neuvedené v přílohách 1 až 3 živnostenského zákona. Hlavním předmětem činnosti je pronájem nemovitostí umístěných v Krnově a blízkém okolí.

Akcionářská struktura je uvedena v příložené Zprávě o vztazích mezi propojenými osobami.

IV. Informace o činnosti HALALI, všeobecná pojišťovna, a.s.

1. Obchodní činnost

Pojišťovna HALALI, všeobecná pojišťovna, a.s., vykonává pojišťovací činnost v oblasti neživotního pojištění se zaměřením na specifické potřeby myslivců, a to jak členům Českomoravské myslivecké jednoty, z.s., tak klientům, kteří nejsou členy. Společnost nabízí zejména pojištění majetku, pojištění psů, pojištění odpovědnosti zaměstnance za škody způsobené zaměstnavateli a pojištění odpovědnosti držitele zbraně, přičemž své produkty koncipuje s ohledem na charakter výkonu myslivosti a souvisejících činností.

Společnost působí na území České republiky a systematicky rozvíjí své produktové portfolio tak, aby odpovídalo vývoji rizik a potřebám cílové skupiny. Vedle sjednávání pojištění zajišťuje komplexní správu pojistného kmene, inkaso pojistného a efektivní likvidaci pojistných událostí s důrazem na kvalitu a rychlost poskytovaných služeb.

Strategií společnosti je dlouhodobá specializace, stabilní růst a odpovědné řízení rizik. Pojišťovna usiluje o posilování své pozice specializovaného poskytovatele neživotního pojištění v daném segmentu trhu a o budování dlouhodobých a důvěryhodných vztahů s klienty.

2. Hlavní pojistné produkty a segmenty

Mezi hlavní pojistné produkty patří pojištění myslivosti. Klientům, respektive myslivcům, kteří nejsou členy Českomoravské myslivecké jednoty, z.s., bylo nabízeno dlouhodobé pojištění odpovědnosti za újmy způsobené při lovu zvěře ve čtyřech variantách, a to Základ ČR, Základ EU, Standard a Exclusive. Členům Českomoravské myslivecké jednoty, z.s. bylo poskytnuto pojištění na základě skupinových smluv ve variantách Minimum, Standard a Exclusive.

Pro zahraniční lovce bylo nabízeno krátkodobé pojištění. Široké myslivecké veřejnosti byl také v loňském roce nabízen žádaný pojistný produkt Pojištění společného lovu ve dvou variantách KLASIK a OPTIMUM, který zahrnuje pojištění odpovědnosti pořadatele společného lovu, pojištění úrazu účastníka společného lovu, pojištění loveckého psa na společném lovu a pojištění odpovědnosti lovce na společném lovu.

K úspěšným výsledkům v předepsaném pojistném nám pomohl významný růst v odvětví odpovědnostního pojištění. Jednalo se o nárůst předepsaného pojistného ve skupinovém pojištění odpovědnosti zaměstnance za škody způsobené zaměstnavateli. V tomto segmentu došlo oproti předchozímu období k významnému nárůstu předepsaného pojistného, a to o 39 %.

Důležitou roli sehrálo také soupojištění s jinými, převážně českými pojišťovnami při pojištění majetku a odpovědnosti podnikatelů. V tomto segmentu pojištění došlo oproti předchozímu období k mírnému poklesu předepsaného pojistného o 12,7 %.

Významnou roli sehrál také nárůst předepsaného pojistného v individuálním retailovém pojištění, a to v:

- individuální pojištění veterinární péče u psa o 26,5 %
- pojištění odpovědnosti zahraničních lovců o 7,8 %
- pojištění společných lovů o 16,1 %
- pojištění odpovědnosti majitele zbrojního průkazu (držitele zbraně) o 8,9 %

Poprvé v historii činnosti HALALI, všeobecná pojišťovna, a.s. dosáhlo předepsané pojistné z produktů, které přímo nesouvisí s výkonem práva myslivosti nadpoloviční podíl z celkového předepsaného pojistného, a to 53,3 %.

3. Distribuční kanály

V oblasti retailového pojištění má největší vliv uzavírání individuálních pojistných smluv na dálku v režimu online sjednání přes webové stránky HALALI.

V. Údaje o skutečnostech s významným vlivem na výkon činnosti společnosti, spolu s uvedením hlavních faktorů, které měly vliv na výsledek hospodaření

1. Skutečnosti s významným vlivem na výkon činnosti Společnosti

V roce 2025 byl ze strany České národní banky udělen souhlas s nabytím kvalifikované účasti na společnosti HALALI, všeobecná pojišťovna, a.s., novým akcionářem, což představovalo významnou změnu v akcionářské struktuře. Za účelem posílení kapitálové stability poskytl jediný akcionář společnosti peněžítý příplatek mimo základní kapitál ve výši 75 mil. Kč. Podrobnější informace jsou uvedeny v příloze účetní závěrky v kapitole IV.2. – Předpoklad nepřetržitého fungování.

2. Hlavní faktory, jež měly vliv na hospodářský výsledek Společnosti

Hospodářský výsledek společnosti v roce 2025 byl ovlivněn zejména prodejem nemovitosti na adrese Jungmannova 32/25. Podrobnější informace k této skutečnosti jsou uvedeny v příloze účetní závěrky v bodě II.2.

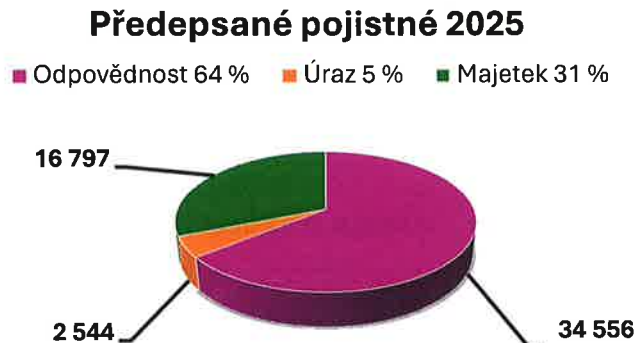
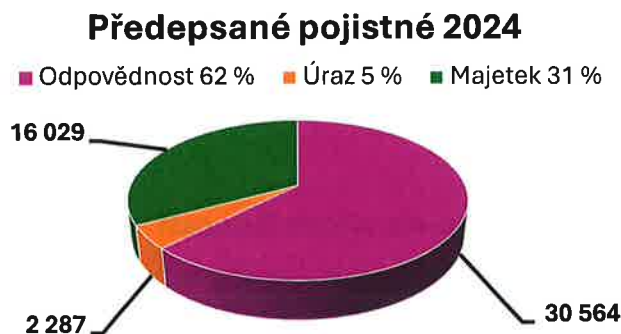
3. Předpokládaný výhled podnikatelské činnosti v následujícím období

V následujícím období společnost plánuje aktivní rozvoj své činnosti v oblasti neživotního pojištění a další posílení své pozice ve vymezeném segmentu trhu. Zaměří se na rozšiřování pojistného kmene, zvyšování konkurenceschopnosti produktové nabídky a pružnou reakci na vývoj potřeb klientů i regulatorního prostředí.

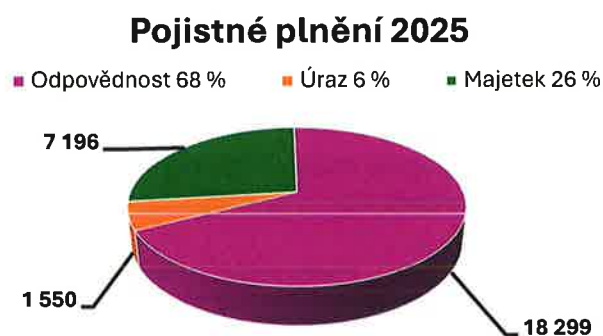
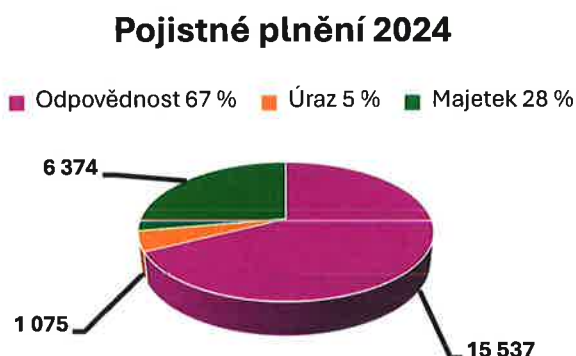
Klíčovou prioritou bude vývoj a uvedení nových pojistných produktů, systematické budování a posilování značky a intenzivnější marketingová podpora s cílem zvýšit povědomí o společnosti a rozšířit klientskou základnu. Významnou součástí strategie bude rovněž pokračující digitalizace procesů, modernizace informačních systémů a rozvoj online nástrojů pro sjednávání pojištění a správu smluv, které přispějí ke zvýšení efektivity a zlepšení klientské zkušenosti.

Společnost bude tyto aktivity realizovat při zachování odpovědného přístupu k řízení rizik a důrazu na dlouhodobou finanční stabilitu.

4. Vývoj předepsaného pojistného dle skupin pojištění (v tis. Kč)



5. Vývoj nákladů na pojistná plnění dle skupin pojištění (v tis. Kč)



6. Pojistně-technické rezervy

Přehled o výši a vývoji technických rezerv (v hrubé výši) podává následující tabulka:

(v tis. Kč)

Druh pojistně-technické rezervy	Stav k 31. 12. 2025	Stav k 31. 12. 2024
Rezerva na nezasloužené pojistné	9 393	6 596
Rezerva na pojistná plnění	37 888	36 334
Rezerva na prémie a slevy	1 175	302
Celkem	48 456	43 232

Celková hrubá výše rezervy na pojistná plnění k 31.prosinci 2025 činila 37 888 tis. Kč (rok 2024: 36 334tis. Kč), z toho RBNS činily 18 564 tis. Kč (rok 2024: 21 070 tis. Kč) a IBNR 19 324 tis. Kč (rok 2024: 15 264 tis. Kč). Podíl zajistitelů na této rezervě činí 8 740 tis. Kč (rok 2024: 12 563 tis. Kč).

Pojistně-technické rezervy vytvořené v roce 2025 spolehlivě prokazují schopnost pojišťovny pohotově vypořádat své závazky z provozovaného pojištění vůči pojištěným osobám.

Přehled o výnosech z finančního umístění podává následující tabulka:

Druh finančního umístění	Stav k 31. 12. 2025	Stav k 31. 12. 2024	Výnosy za rok 2025	Výnosy za rok 2024
Nemovitosti	0	119 801	1 128	6 687
Termínované vklady	20 781	59 124	5 075	2 328
Dluhopisy	49 521	10 050	398	770

7. Zajištění

Zajištění pro pojištění odpovědnosti rok 2025 bylo sjednáno nadále jako excess of loss. Vlastní vrub pojišťovny je ve výši 3 000 tis. Kč. HALALI, všeobecná pojišťovna, a.s. má zajistnou smlouvu sjednanou se Swiss Re Europe SA, Luxemburg, Niederlassung, Deutschland.

Zajištění majetkového pojištění je řešeno prostřednictvím dvou typů zajištění – neproporcionálního zajištění typu excess of loss a proporcionálního zajištění formou kvótového a surplus zajištění.

Toto zajištění je realizováno prostřednictvím zajistitelů VIG RE zajišťovna, a.s., se sídlem v Praze, Česká republika (80 %), a Polskie Towarzystwo Reasekuracji S.A., se sídlem ve Varšavě, Polsko (20 %), přičemž vedoucím zajistitelem je VIG RE zajišťovna, a.s.

8. Základní kapitál

Výše základního kapitálu HALALI, všeobecná pojišťovna, a.s., je ke dni 31. prosince 2025 ve výši 106 000 tis. Kč a je v souladu s požadavky zákona o pojišťovnictví a harmonizací právních norem ČR s legislativou Evropské unie.

9. Vlastní kapitál

Hodnota vlastního kapitálu činila k 31. prosinci 2025 částku 226 208 tis. Kč (rok 2024: 158 951 tis. Kč).

10. Hospodářský výsledek a jeho rozdělení

Hospodářský výsledek společnost vykázala ve výši 44 227 tis. Kč. Výsledek hospodaření společnosti za rok 2025, tj. celkový zisk vykázáný v řádné účetní závěrce společnosti sestavené k rozvahovému dni 31. prosince 2025 ve výši 44 227 tis. Kč, bude vypořádán tak, že část zisku ve výši 2 180 tis. Kč bude převedena na účet neuhrazená ztráta minulých účetních období a zbývající částka ve výši 42 047 tis. Kč na nerozdělený zisk minulých účetních období

VI. Nefinanční informace

Aktivity v oblasti výzkumu a vývoje – z předmětu činnosti pojišťovny nevyplývají žádné aktivity spojené s výzkumem a vývojem.

Aktivity v oblasti ochrany životního prostředí – z předmětu činnosti pojišťovny nevyplývají žádné aktivity spojené s ochrannou životního prostředí.

V oblasti pracovněprávních vztahů pojišťovna postupuje v souladu s aktuálně platnými předpisy ČR a dále interním směrnici uvedenými v Řídicím a kontrolním systému pojišťovny. Pojišťovna neeviduje žádné soudní spory v této oblasti.

Společnost nemá organizační složku v zahraničí.

V roce 2025 pojišťovna nenabyla žádné vlastní akcie ani ostatní podíly.

VII. Účetní výkazy za rok 2025 – Rozvaha, Výkaz zisku a ztráty a Přehled o změnách vlastního kapitálu

ROZVAHA K 31. PROSINCI 2025 (V TISÍCH KČ)

Legenda	2025 Hrubá výše	2025 Úprava	2025 Čistá výše	2024 Čistá výše
I. AKTIVA				
B. Dlouhodobý nehmotný majetek	17 341	15 242	2 099	1 887
C. Investice	250 302		250 302	188 975
I. Pozemky a stavby (nemovitosti), z toho:				119 801
1. Pozemky				33 115
2. Stavby				86 686
III. Jiné investice	250 302		250 302	69 174
2. Dluhové cenné papíry, v tom:	9 518		9 518	10 050
a) oceňované reálnou hodnotou	9 518		9 518	10 050
4. Ostatní zápůjčky a úvěry	40 003		40 003	
6. Depozita u finančních institucí	200 781		200 781	59 124
E. Dlužníci	9 952	1 922	8 030	12 306
I. Pohledávky z operací přímého pojištění	9 150	1 922	7 228	5 461
1. Pojistníci	9 150	1 922	7 228	5 461
II. Pohledávky z operací zajištění	59		59	2 376
III. Ostatní pohledávky	743		743	4 469
F. Ostatní aktiva	24 612	3 131	21 481	6 269
I. Dlouhodobý hmotný majetek, jiný než majetek uváděný v položce "C.I. Pozemky a stavby", a zásoby	3 532	3 131	401	401
II. Hotovost na účtech u finančních institucí a hotovost v pokladně	21 080		21 080	5 868
G. Přechodné účty aktiv	2 212		2 212	4 633
II. Odložené pořizovací náklady na pojistné smlouvy:	1 202		1 202	907
III. Ostatní přechodné účty aktiv	1 010		1 010	3 726
AKTIVA CELKEM	304 419	20 295	284 124	214 070

Legenda	2025	2024
II. PASIVA		
A. Vlastní kapitál	226 208	158 951
I. Základní kapitál	106 000	106 000
IV. Ostatní kapitálové fondy	74 997	51 968
V. Rezervní fond a ostatní fondy ze zisku	3 164	3 164
VI. Nerozdělený zisk minulých účetních období nebo neuhrzená ztráta minulých účetních období	-2 180	1 417
VII. Zisk nebo ztráta běžného účetního období	44 227	-3 598
C. Technické rezervy	38 196	28 960
1. Rezerva na nezasloužené pojistné		
a) hrubá výše	9 393	
b) hodnota zajištění (-)	1 520	7 873
3. Rezerva na pojistná plnění nevyřízených pojistných událostí		
a) hrubá výše	37 888	
b) hodnota zajištění (-)	8 740	29 148
4. Rezerva na bonusy a slevy		
a) hrubá výše	1 175	
b) hodnota zajištění (-)		1 175
E. Rezervy	15 445	927
2. Rezerva na daně	15 391	
3. Ostatní rezervy	54	927
G. Věřitelé	3 964	24 118
I. Závazky z operací přímého pojištění	427	2 262
II. Závazky z operací zajištění	1 548	4 592
V. Ostatní závazky, z toho:	1 989	17 264
a) daňové závazky a závazky ze sociálního zabezpečení	604	16 555
H. Přechodné účty pasiv	311	1 114
I. Výdaje příštích období a výnosy příštích období		340
II. Ostatní přechodné účty pasiv	311	774
PASIVA CELKEM	284 124	214 070

VÝKAZ ZISKU A ZTRÁTY K 31. PROSINCI 2025 (V TISÍCÍCH KČ)

Legenda	2025	2025	2025	2024
	Základna	Mezisoučet	Výsledek	Výsledek
I. TECHNICKÝ ÚČET K NEŽIVOTNÍMU POJIŠTĚNÍ	x	x	x	x
1. Zasloužené pojistné, očištěné od zajištění:	x	x	x	x
a) předepsané hrubé pojistné	53 897		x	x
b) pojistné postoupené zajišťovatelům (-)	12 557	41 340	x	x
c) změna stavu hrubé výše rezervy na nezasloužené pojistné (+/-)	2 798	x	x	x
d) změna stavu rezervy na nezasloužené pojistné, podíl zajišťovatelů (+/-)	-189	2 987	38 353	37 796
2. Převedené výnosy z investic z Netechnického účtu (položka III.6.)	x	x	5 473	3 081
3. Ostatní technické výnosy, očištěné od zajištění	x	x	233	332
4. Náklady na pojistná plnění, očištěné od zajištění:	x	x	x	x
a) náklady na pojistná plnění:	x	x	x	x
aa) hrubá výše	27 045		x	x
bb) podíl zajišťovatelů (-)	9 494	17 551	x	x
b) změna stavu rezervy na pojistná plnění:	x	x	x	x
aa) hrubá výše	1 495	x	x	x
bb) podíl zajišťovatelů (-)	-3 881	5 376	22 927	26 503
5. Změna stavu ostatních technických rezerv, očištěné od zajištění (+/-)	x	x	873	-9
6. Bonusy a slevy, očištěné od zajištění	x	x	1 529	43
7. Čistá výše provozních nákladů:	x	x	x	x
a) pořizovací náklady na pojistné smlouvy	x	3 113	x	x
b) změna stavu časově rozlišených pořizovacích nákladů (+/-)	x	294	x	x
c) správní režie	x	22 715	x	x
d) provize od zajišťovatelů a podíly na ziscích (-)	x	3 520	22 602	19 419
8. Ostatní technické náklady, očištěné od zajištění	x	x	141	119
10. Mezisoučet, zůstatek (výsledek) Technického účtu k neživotnímu pojištění (položka III.1.)	x	x	-4 013	-4 866

Legenda	2025	2025	2025	2024
	Základna	Mezisoučet	Výsledek	Výsledek
III. NETECHNICKÝ ÚČET	x	x	x	x
1. Výsledek Technického účtu k neživotnímu pojištění (položka I.10.)	x	x	-4 013	-4 866
3. Výnosy z investic:	x	x	x	x
b) výnosy z ostatních investic, se zvláštním uvedením těch, které pocházejí z ovládaných osob, v tom:	x	x	x	x
aa) výnosy z pozemků a staveb (nemovitostí)	1 128	x	x	x
bb) výnosy z ostatních investic	5 473	6 601	x	x
c) změny hodnoty investic	x		x	x
d) výnosy z realizace investic	x	123 200	129 801	9 785
5. Náklady na investice:	x	x	x	x
a) náklady na správu investic, včetně úroků	x		x	x
c) náklady spojené s realizací investic	x	56 205	56 205	1 705
6. Převod výnosů z investic na Technický účet k neživotnímu pojištění (položka I.2.)	x	x	5 473	3 081
7. Ostatní výnosy	x	x	1 301	1 167
8. Ostatní náklady	x	x	8 728	6 167
9. Daň z příjmů z běžné činnosti	x	x	12 403	-1 311
10. Zisk nebo ztráta z běžné činnosti po zdanění	x	x	44 280	-3 556
15. Ostatní daně neuvedené v předcházejících položkách	x	x	53	42
16. Zisk nebo ztráta za účetní období	x	x	44 227	-3 598

PŘEHLED O ZMĚNÁCH VLASTNÍHO KAPITÁLU ZA ROK 2025 (V TISÍCÍCH KČ)

	Základní kapitál	Rezervní fondy	Oceňovací rozdíly	Zisk (ztráta)	Celkem
ZŮSTATEK K 1. 1. 2024	106 000	3 164	52 598	1 418	163 180
Čistý zisk/ztráta za účetní období				-3 598	-3 598
Oceňovací rozdíly nezahrnuté do hospodářského výsledku			-630		-630
ZŮSTATEK K 31. 12. 2024	106 000	3 164	51 968	-2 180	158 952
ZŮSTATEK K 1. 1. 2025	106 000	3 164	51 968	-2 180	158 952
Čistý zisk/ztráta za účetní období				44 227	44 227
Oceňovací rozdíly nezahrnuté do hospodářského výsledku			-51 971		-51 971
Ostatní změny			75 000		75 000
ZŮSTATEK K 31. 12. 2025	106 000	3 164	74 997	42 047	226 208

VIII. Zpráva dozorčí rady HALALI, všeobecná pojišťovna, a.s. o kontrolní činnosti za účetní období roku 2025

Dozorčí rada společnosti HALALI, všeobecná pojišťovna, a.s. (dále jen „Společnost“) zpracovala v souladu s § 447 odst. 3 zákona č. 90/2012 Sb., o obchodních korporacích, tuto zprávu o kontrolní činnosti za období 1. ledna 2025 – 31. prosince 2025.

Dozorčí rada Společnosti pracovala v průběhu roku 2025 ve složení JUDr. Petr Valenta, předseda, JUDr. Petr Tomášek, PhD., a Ing. Rostislav Moučka. Ke dni 13. října 2025 byl Ing. Rostislav Moučka ve funkci člena dozorčí rady nahrazen JUDr. Ing. Karlem Goláněm, PhD.

Dozorčí rada jako kontrolní a dozorčí orgán v souladu se Stanovami Společnosti dohlížela průběžně na podnikatelskou činnost Společnosti i na jednotlivé podstatné kroky představenstva. Dozorčí rada byla v průběhu roku 2025 informována o změnách ve složení představenstva i o změnách v obsazení klíčových funkcí. Změny v obsazení představenstva spočívaly ve zvýšení počtu jeho členů na čtyři zvolením Ing. Kateřiny Sontákové, odstoupení Ing. Radima Jaukera z funkce člena představenstva a následném schválení Bc. Václava Geletiče novým členem představenstva. Dozorčí rada byla také informována o plánované změně v obsazení představenstva pro rok 2026, spočívající v odstoupení Ing. Zdeňka Santlera, MBA z funkce člena představenstva a následném jmenování Bc. Ladislava Běliny, DiS. novým členem představenstva. V rámci změn v obsazení klíčových funkcí došlo konkrétně ke jmenování Ing. Pavla Mencla do funkce interního auditora, JUDr. PhDr. Alexandera Kulta, Ph.D. do funkce compliance manažera, Ing. Václava Sládka do funkce pojistného matematika (1. linie obrany) a Ing. Imricha Lozsiho do funkce pojistného matematika (2. linie obrany). Současně byla dozorčí radě avizována plánovaná změna pro rok 2026, a to obsazení pozice risk manažera Ing. Tomášem Vrzaelem. Dále byla dozorčí rada informována o vývoji zásadních soudních sporů, jichž je pojišťovna účastníkem, o chystaných podnikatelských aktivitách a o dalším směřování pojišťovny v roce 2026, a to na společných oficiálních i neformálních pracovních setkáních.

Dozorčí rada přezkoumala řádnou účetní závěrku Společnosti sestavenou k 31. prosinci 2025. Dozorčí rada se seznámila se zprávou nezávislého auditora společnosti KPMG Česká republika Audit, s.r.o., který k účetní závěrce vydal výrok bez výhrad. Na základě provedeného přezkoumání dozorčí rada konstatuje, že účetní závěrka podává věrný a poctivý obraz majetkové a finanční situace Společnosti a jejího hospodaření.

Dozorčí rada **doporučuje** valné hromadě Společnosti schválit řádnou účetní závěrku Společnosti sestavenou k rozvahovému dni 31. prosinec 2025.

Dozorčí rada se seznámila s informacemi o podnikatelské činnosti Společnosti a o stavu jejího majetku obsaženými ve výroční zprávě za rok 2025 a dále s návrhem představenstva na vypořádání hospodářského výsledku za účetní období roku 2025.

Dozorčí rada podle údajů řádné účetní závěrky sestavené ke dni 31. prosince 2025 konstatuje, že Společnost v účetním období roku 2025 vykázala zisk ve výši 44 227 tis. Kč.

Dozorčí rada **doporučuje** valné hromadě Společnosti, aby výsledek hospodaření Společnosti za účetní období roku 2025, tj. celkový zisk vykázaný v řádné účetní závěrce společnosti sestavené k rozvahovému dni 31. prosince 2025 ve výši 44 227 tis. Kč, byl vypořádán tak, že část zisku ve výši 2 180 tis. Kč bude převedena na účet neuhrazená ztráta minulých účetních období a zbývající částka ve výši 42 047 tis. Kč na nerozdělený zisk minulých účetních období.

Dozorčí rada se rovněž seznámila s výroční zprávou Společnosti za účetní období roku 2025, jejíž součástí je také zpráva o vztazích, a konstatuje, že její obsah odpovídá skutečnostem zjištěným v rámci kontrolní činnosti dozorčí rady.

V Praze dne 29.4.2026

A handwritten signature in blue ink, consisting of a large, stylized initial 'P' followed by several loops and a long horizontal stroke extending to the right.

JUDr. Petr Valenta
předseda dozorčí rady HALALI, všeobecná pojišťovna, a.s.

XI. Příloha v účetní závěrce k 31.12.2025

HALALI, všeobecná pojišťovna, a.s.

Příloha v účetní závěrce (nekonsolidovaná)

Rok končící 31. prosincem 2025
(v tisících Kč)

Obsah

I.	OBEČNÝ OBSAH	19
I. 1.	Charakteristika a hlavní aktivity	19
I. 2.	Právní poměry	21
I. 3.	Východiska pro přípravu účetní závěrky	21
I. 4.	Důležité účetní metody	21
I. 5.	Změny a odchylky od účetních metod a postupů a opravy chyb minulých let	27
I. 6.	Řízení rizik	27
II.	DOPLŇUJÍCÍ ÚDAJE K ROZVAZE	30
II. 1.	Dlouhodobý nehmotný majetek	30
II. 2.	Investice	30
II. 3.	Pohledávky	33
II. 4.	Ostatní aktiva	34
II. 5.	Přechodné účty aktiv	35
II. 6.	Vlastní kapitál	36
II. 7.	Technické rezervy	37
II. 8.	Rezervy	38
II. 9.	Závazky	39
II. 10.	Přechodné účty pasiv	40
II. 11.	Pohledávky a závazky vůči podnikům ve skupině	40
III.	DOPLŇUJÍCÍ ÚDAJE K VÝKAZU ZISKU A ZTRÁTY	41
III. 1.	Neživotní pojištění	41
III. 2.	Předepsané hrubé pojistné podle zemí	41
III. 3.	Pojistné bonusy a slevy	42
III. 4.	Ostatní technické výnosy a ostatní technické náklady očištěné od zajištění	42
III. 5.	Provize a pořizovací náklady na pojistné smlouvy	43
III. 6.	Správní režie	43
III. 7.	Výnosy a náklady na investice	44
III. 8.	Ostatní náklady a výnosy – netechnický účet	44
III. 9.	Zaměstnanci a vedoucí pracovníci	45
III. 10.	Převody výnosů mezi technickým a netechnickým účtem	46
III. 11.	Výsledek netechnického účtu	46
III. 12.	Výsledek hospodaření před zdaněním	46
III. 13.	Daně	46
III. 14.	Náklady a výnosy vůči podnikům ve skupině	47
IV.	OSTATNÍ ÚDAJE	48
IV. 1.	Možné budoucí závazky	48
IV. 2.	Předpoklad nepřetržitého fungování	48
IV. 3.	Následné události	48

HALALI, všeobecná pojišťovna, a.s.

Příloha v účetní závěrce (nekonsolidovaná)

Rok končící 31. prosincem 2025
(v tisících Kč)

I. OBECNÝ OBSAH

I.1. Charakteristika a hlavní aktivity

HALALI, všeobecná pojišťovna, a.s. (dále jen "společnost"), spisová značka B 2224 vedená u Městského soudu v Praze, IČ: 60192402.

Jediným akcionářem společnosti k 31. prosinci 2025 je ZLT a.s., IČ 451 93 053, se sídlem Zámecké náměstí 13, 794 01 Krnov.

Povolení k provozování pojišťovací činnosti získala společnost dne 11. listopadu 1993.

Změny v akcionářské struktuře, které proběhly v roce 2025, jsou uvedené v kapitole IV.2. Předpoklad nepřetržitého fungování.

Předmět podnikání:

Společnost na základě povolení provozuje pojišťovací činnost a činnosti související s pojišťovací činností, tj. dle přílohy 1, část B zákona o pojišťovnictví v platném znění, následující pojistná odvětví neživotního pojištění:

1. Úrazové pojištění
 - a) s jednorázovým plněním,
 - b) s plněním povahy náhrady újmy,
 - c) s kombinovaným plněním.
8. Pojištění škod na majetku jiném než uvedeném v bodech 3 až 7 způsobených
 - a) požárem,
 - b) výbuchem,
 - c) vichřicí,
 - d) přírodními živly jinými než vichřicí,
 - f) sesuvem nebo poklesem půdy.
9. Pojištění jiných škod na majetku jiném než uvedeném v bodech 3 až 7 vzniklých krupobitím nebo mrazem, anebo jinými pojistnými nebezpečími (např. loupeží, krádeží nebo škody způsobené lesní zvěří), nejsou-li tato zahrnuta v bodě 8 (přílohy 1 zákona o pojišťovnictví), včetně pojištění škod na hospodářských zvířatech způsobených nákazou nebo jinými pojistnými nebezpečími.
13. Všeobecné pojištění odpovědnosti za újmu jinou než uvedenou v odvětvích č. 10 až 12
 - a) odpovědnost za újmu na životním prostředí,
 - c) odpovědnost za újmu způsobenou vadou výrobku,
 - d) ostatní.
16. Pojištění různých finančních ztrát vyplývajících

HALALI, všeobecná pojišťovna, a.s.

Příloha v účetní závěrce (neconsolidovaná)

Rok končící 31. prosincem 2025
(v tisících Kč)

a) z výkonu povolání.

Sídlo společnosti:

HALALI, všeobecná pojišťovna, a.s.

Vinohradská 1632/180

130 00 Praha 3, Vinohrady

Členové představenstva a dozorčí rady k 31. prosinci 2025:

Členové představenstva

Předseda: Ing. Vladimír Sládeček

Člen: Ing. Zdeněk Santler, MBA

Člen: Ing. Kateřina Sontáková

Člen: Bc. Václav Geletič

Údaje o změnách skutečností zapisovaných do obchodního rejstříku, ke kterým došlo během rozhodného období.

20. března 2025 zvýšení počtu členů představenstva na 4. Čtvrtým členem představenstva byla schválena Ing. Kateřina Sontáková.

3. září 2025 odstoupil Ing. Radim Jauker z funkce místopředsedy představenstva. Nový členem představenstva byl schválen Bc. Václav Geletič.

13. října 2025 odstoupil Ing. Rostislav Moučka z funkce člena dozorčí rady. Novým členem dozorčí rady byl schválen JUDr. Ing. Karel Golář, PhD.

17. prosince 2025 odstoupil Ing. Zdeněk Santler, MBA, z funkce člena představenstva, jehož výkon funkce následně skončil ke dni projednání odstoupení představenstvem dne 14. ledna 2026.

14. ledna 2026 byl novým členem představenstva schválen Bc. Ladislav Bělina, DiS.

14. ledna 2026 byla jmenována Ing. Kateřina Sontáková předsedkyní představenstva.

Funkce ředitele pojišťovny, která zůstává neobsazena, je v působnosti a výkonu představenstva pojišťovny.

Členové dozorčí rady

Předseda: JUDr. Petr Valenta

Členové: JUDr. Ing. Karel Golář, Ph.D.

JUDr. Petr Tomášek, Ph.D.

Dne 7. listopadu 2011 představenstvo společnosti na svém zasedání odsouhlasilo, aby činnost výboru pro audit vykonávala dozorčí rada HALALI, všeobecná pojišťovna, a.s.

HALALI, všeobecná pojišťovna, a.s.

Příloha v účetní závěrce (neconsolidovaná)

Rok končící 31. prosincem 2025
(v tisících Kč)

I.2. Právní poměry

Ke dni sestavení účetní závěrky jsou veškeré právní poměry společnosti v souladu se zákonem č. 277/2009 Sb., o pojišťovnictví, ve znění pozdějších předpisů (dále jen „zákon o pojišťovnictví“), zákonem č. 89/2012 Sb., občanský zákoník, zákonem č. 90/2012 Sb., o obchodních společnostech a družstvech (zákon o obchodních korporacích), zákonem č. 170/2018 Sb., o distribuci pojištění a zajištění, ve znění pozdějších předpisů, včetně příslušných prováděcích vyhlášek a v souladu s dalšími souvisejícími platnými právními předpisy.

I.3. Východiska pro přípravu účetní závěrky

Při vedení účetnictví a sestavování účetní závěrky společnost postupovala v souladu se zákonem č. 563/1991 Sb., o účetnictví, ve znění pozdějších předpisů, vyhláškou č. 502/2002 Sb., kterou se provádějí některá ustanovení zákona č. 563/1991 Sb., o účetnictví, ve znění pozdějších předpisů, pro účetní jednotky, které jsou pojišťovnami (dále jen „vyhláška č. 502/2002 Sb.“), českými účetními standardy pro účetní jednotky, které účtují podle vyhlášky č. 502/2002 Sb., ve znění pozdějších předpisů, a v souladu s dalšími souvisejícími předpisy.

Pro účely vykazování, oceňování a zveřejňování informací v příloze v účetní závěrce o cenných papírech, podílech a derivátech a o operacích s nimi použila účetní jednotka ustanovení vyhlášky č. 501/2002 Sb., kterou se provádějí některá ustanovení zákona č. 563/1991 Sb., o účetnictví, ve znění pozdějších předpisů, pro účetní jednotky, které jsou bankami a jinými finančními institucemi, ve znění účinném k 31. prosinci 2017.

Účetnictví společnosti je vedeno tak, aby účetní závěrka sestavená na jeho základě podávala věrný a poctivý obraz předmětu účetnictví a finanční situace společnosti.

Účetní závěrka vychází z předpokladu, že účetní jednotka bude nepřetržitě pokračovat ve své činnosti a že u ní nenastává žádná skutečnost, která by ji omezovala nebo jí zabraňovala v této činnosti pokračovat i v dohledné budoucnosti. Více k předpokladu nepřetržitého fungování je uvedeno v kapitole IV.2.

Všechny uvedené údaje jsou v tisících Kč (tis. Kč), není-li uvedeno jinak.

Tato účetní závěrka je neconsolidovaná.

I.4. Důležité účetní metody

Dlouhodobý hmotný a nehmotný majetek

Dlouhodobý hmotný a dlouhodobý nehmotný majetek je evidován v pořizovací ceně. Dlouhodobý hmotný majetek v pořizovací ceně do 40 000 Kč a dlouhodobý nehmotný majetek v pořizovací ceně do 60 000 Kč je účtován do nákladů v účetním období, ve kterém byl pořízen.

Roční odpisová sazba účetních odpisů vychází z předpokládané doby používání hmotného a nehmotného majetku.

Společnost stanovila následující plán účetních odpisů podle skupin majetku:

HALALI, všeobecná pojišťovna, a.s.

Příloha v účetní závěrce (neconsolidovaná)

Rok končící 31. prosincem 2025
(v tisících Kč)

Dlouhodobý majetek	Metoda	Odpisová sazba v %/rok
Software	rovnoměrně	33.33 %
Automobily	rovnoměrně	20.00 %
Inventář	rovnoměrně	20.00 %
Budovy a stavby	rovnoměrně	1,67 %
Ostatní	rovnoměrně	20.00 %

Finanční umístění (investice)

Pozemky a stavby (nemovitosti)

Pozemky a stavby jsou k okamžiku pořízení účtovány v pořizovací ceně. Pozemky se neodepisují. Odpisy staveb jsou vykázány ve výkazu zisku a ztráty v položce „Náklady na správu investic, včetně úroků“.

Odpisování je prováděno ze vstupní účetní hodnoty.

Společnost v roce 2016 přijala sdělení publikované ve Finančním zpravodaji č. 6/2016 k některým ustanovením zákona č. 563/1991 Sb., o účetnictví a vyhlášky č. 502/2002 sb.

Společnost jako výchozí ocenění investic v položce C.I. Pozemky a stavby k 1. lednu 2016 použila ocenění k 31. prosince 2015 a oceňovací rozdíly vykázány v položce A.iV. Ostatní kapitálové fondy vypořádala podle § 29 odst. 5 vyhlášky.

Případné znehodnocení pozemků a staveb je ve výkazech zohledněno jako „Změna hodnoty investic“ ve výkazu zisku a ztráty. Pokud však v minulosti došlo k přecenění pozemků a staveb proti účtům vlastního kapitálu, zohlední se případné snížení jejich hodnoty nejprve souvztažným snížením hodnoty „Ostatních kapitálových fondů“ a to až do jejich vyčerpání

Odpisování budovy je prováděno ze vstupní účetní hodnoty. Společnost v roce 2016 upřesnila dobu odpisování na 60 let.

V roce 2025 byl zrealizován prodej nemovitosti Jungmannova 32/25, která byla součástí majetku společnosti. Podrobnější informace k této záležitosti jsou uvedeny v kapitole II.2.a).

Depozita u finančních institucí

Depozita u finančních institucí jsou k okamžiku pořízení a k rozvahovému dni oceňovány v pořizovací ceně zvýšené nebo snížené o úrokové výnosy nebo náklady. V příloze v účetní závěrce je za reálnou hodnotu těchto depozit považována jejich účetní hodnota. Pokud jsou depozita denominována v cizí měně, je jejich hodnota přepočtena na českou měnu aktuálním kurzem vyhlášeným ČNB a kurzový rozdíl se stává součástí přecenění. Změna reálné hodnoty se účtuje výsledkově.

Dluhové cenné papíry

Dluhové cenné papíry jsou k okamžiku pořízení účtovány v pořizovací ceně. Pořizovací cenou se rozumí cena, za kterou byl dluhový cenný papír pořízen, včetně nakoupeného alikvótního úrokového výnosu a přímých nákladů souvisejících s jeho pořízením.

HALALI, všeobecná pojišťovna, a.s.

Příloha v účetní závěrce (nekonsolidovaná)

Rok končící 31. prosincem 2025
(v tisících Kč)

Úrokovým výnosem se:

- a) u kuponových dluhových cenných papírů rozumí nabíhající kupon stanovený v emisních podmínkách a nabíhající rozdíl mezi jmenovitou hodnotou a čistou pořizovací cenou, označovaný jako prémie nebo diskont. Čistou pořizovací cenou se rozumí pořizovací cena kuponového dluhopisu snížená o naběhlý kupon k okamžiku pořízení cenného papíru,
- b) u bez kuponových dluhopisů a směnek rozumí nabíhající rozdíl mezi jmenovitou hodnotou a pořizovací cenou.

Společnost provádí amortizaci prémie nebo diskontu u veškerých dluhových cenných papírů. Prémie či diskont jsou rozpouštěny do výkazu zisku a ztráty od okamžiku pořízení do data splatnosti metodou efektivní úrokové míry.

Cenné papíry jsou k rozvahovému dni přeceněny na reálnou hodnotu.

Cenné papíry, o kterých je účtováno v aktivech a které nejsou považovány za účasti s rozhodujícím nebo podstatným vlivem, se pro účely následného ocenění člení na cenné papíry oceňované reálnou hodnotou proti účtům nákladů nebo výnosů, cenné papíry realizovatelné, cenné papíry držené do splatnosti a dluhopisy neurčené k obchodování.

Cenné papíry oceňované reálnou hodnotou proti účtům nákladů nebo výnosů musí splňovat jednu z následujících podmínek:

- a) cenný papír je klasifikován k obchodování
- b) cenný papír je při prvotním zaúčtování účetní jednotkou označen za cenný papír oceňovaný reálnou hodnotou.

Reálnou hodnotou se rozumí tržní hodnota, která je vyhlášena na tuzemské či zahraniční burze nebo na jiném veřejném (organizovaném) trhu. Společnost používá tržní hodnotu, která je vyhlášena k okamžiku ne pozdějšímu, než je datum účetní závěrky (rozvahový den), a nejvíce se blížícímu tomuto datu. Není-li tržní hodnota k dispozici nebo tato nedostatečně vyjadřuje reálnou hodnotu, je reálná hodnota stanovena metodou kvalifikovaného odhadu, případně na základě obecně uznávaných oceňovacích modelů, pokud tyto oceňovací modely zajišťují přijatelný odhad tržní hodnoty.

Změna reálné hodnoty cenných papírů oceňovaných reálnou hodnotou proti účtům nákladů nebo výnosů se účtuje výsledkově.

Pokud jsou cenné papíry denominovány v cizí měně, je jejich hodnota přepočtena na českou měnu aktuálním kurzem vyhlášeným ČNB a kurzový rozdíl se stává součástí přecenění reálnou hodnotou.

U dluhových cenných papírů, kde z důvodu změny legislativy došlo během jejich držby ke změně účtování oceňovacích rozdílů z rozvahového na výsledkového, se kumulované oceňovací rozdíly zaúčtované v rozvaze odúčtují do výkazu zisku a ztráty až v případě prodeje nebo splatnosti daného cenného papíru.

Opravné položky

Opravné položky jsou vytvářeny k pohledávkám a ostatním aktivům, s výjimkou finančního umístění vykazovaného v reálné hodnotě. Opravné položky vyjadřují přechodný pokles hodnoty jednotlivých aktiv. Jejich výše je stanovena na základě odborného posouzení rizik provedeného vedením společnosti. Tvorba a použití opravných položek k pohledávkám z operací přímého pojištění a zajištění je vykázána

HALALI, všeobecná pojišťovna, a.s.

Příloha v účetní závěrce (nekonsolidovaná)

Rok končící 31. prosincem 2025
(v tisících Kč)

v položkách Ostatní technické náklady, očištěné o zajištění a Ostatní technické výnosy, očištěné o zajištění. Opravné položky k pohledávkám za pojistníky stanoví společnost na základě analýzy jejich návratnosti. Opravné položky jsou tvořeny paušálně na základě věkové struktury pohledávek a dále zohledňují riziko neplacení pro některé individuální případy.

Trvalé nebo dlouhodobé snížení hodnoty aktiv

Společnost provádí k rozvahovému dni test trvalého nebo dlouhodobého snížení hodnoty aktiv, která nejsou přeceňována na reálnou hodnotu, a hodnoty aktiv, která přeceňována jsou, ale změna reálné hodnoty je účtována rozvahově. Trvalé nebo dlouhodobé snížení hodnoty daného aktiva je promítnuto výsledkově.

Časové rozlišení pořizovacích nákladů na pojistné smlouvy

Časově rozlišené pořizovací náklady na pojistné smlouvy zahrnují část nákladů vzniklých při uzavírání pojistných smluv v průběhu běžného účetního období, které se vztahují k výnosům následujících účetních období. Ke konci účetního období společnost posuzuje přiměřenost výše časově rozlišených pořizovacích nákladů na základě testu postačitelnosti pojistného.

Neživotní pojištění

Částka časově rozlišených pořizovacích nákladů na pojistné smlouvy v neživotním pojištění vychází z výše nákladů na pořízení pojistných smluv vzniklých v běžném účetním období, které se vztahují k výnosům následujících účetních období. Částka časově rozlišených pořizovacích nákladů na pojistné smlouvy v neživotním pojištění za propagaci a mzdy obchodního oddělení je vypočtena na základě poměru hrubé výše rezervy na nezasloužené pojistné k datu účetní závěrky k předepsanému hrubému pojistnému za účetní období. Částka časově rozlišených pořizovacích nákladů na pojistné smlouvy v neživotním pojištění za provize je vypočtena podle toho, v jakém poměru se daná pojistná smlouva vztahuje k příštím účetním obdobím.

Daň z příjmů a odložená daň

Daň z příjmů za dané období se skládá ze splatné daně a ze změny stavu v odložené dani. Splatná daň zahrnuje daň vypočtenou z daňového základu s použitím daňové sazby platné v běžném roce a veškeré doměrky a vratky za minulá období.

Odložená daň vychází z veškerých dočasných rozdílů mezi účetní a daňovou hodnotou aktiv a pasiv, případně dalších dočasných rozdílů (daňová ztráta), s použitím očekávané daňové sazby platné pro období, ve kterém bude daňový závazek nebo pohledávka uplatněny.

O odložené daňové pohledávce se účtuje pouze v případě, kdy neexistuje pochybnost o jejím dalším daňovém uplatnění v následujících účetních obdobích.

V souladu s daňovými zákony je daňovým základem technických rezerv jejich výše stanovená dle směrnice Evropské unie Solventnost II.

Rezerva na nezasloužené pojistné

Rezerva na nezasloužené pojistné je tvořena ve výši části předepsaného pojistného, které se vztahuje k budoucím účetním obdobím, a její výše je stanovena jako souhrn rezerv vypočítaných podle jednotlivých pojistných smluv za použití metody "pro rata temporis".

HALALI, všeobecná pojišťovna, a.s.

Příloha v účetní závěrce (nekonsolidovaná)

Rok končící 31. prosincem 2025
(v tisících Kč)

Rezerva na pojistná plnění nevyřízených pojistných událostí

Rezervy na pojistná plnění v neživotním pojištění jsou tvořeny ve výši předpokládaných nákladů na pojistné události:

- a) hlášené do konce běžného účetního období, ale v běžném účetním období nezlikvidované (RBNS),
- b) do konce běžného účetního období vzniklé, ale nenahlášené (IBNR).

Výše rezervy na pojistná plnění, vyplývající z pojistných událostí hlášených do konce účetního období, je stanovena jako souhrn rezerv vypočítaných pro jednotlivé pojistné události.

U pojistných událostí, které do konce účetního období vznikly, ale nebyly hlášeny, se rezerva stanovuje metodou Chain-Ladder.

Rezerva na pojistná plnění zahrnuje rovněž odhad veškerých souvisejících externích a interních nákladů na likvidaci pojistných událostí.

Rezerva se snižuje o odhad hodnoty návratných regresů uplatněných vůči viníkům pojistných událostí, případně vůči jiným pojišťovnám z titulu pojištění odpovědnosti za škodu na majetku nebo zdraví.

Poskytuje-li se u jednotlivých druhů pojištění pojistné plnění formou důchodu, tvoří se rezerva na pojistná plnění na základě pojistně matematických metod.

Přestože představenstvo společnosti považuje výši rezerv na pojistná plnění za věrně zobrazenou na základě informací, které jsou k datu sestavení účetní závěrky k dispozici, konečná výše závazků se může lišit v důsledku následných událostí nebo nově zjištěných skutečností, které mohou mít za následek významné změny konečných hodnot. Změny ve výši rezerv se zohledňují v účetní závěrce toho období, ve kterém jsou zjištěny. Použité postupy a metody odhadů jsou pravidelně prověřovány.

Podíl zajistitelů na pojistně technických rezervách

Společnost vykazuje v pasivech pojistně technické rezervy v jejich čisté výši, tj. po zohlednění zajištění. Výše této hodnoty je stanovena na základě ustanovení příslušných zajišťovacích smluv, způsobů zúčtování se zajistiteli a dále s přihlédnutím k principu opatrnosti.

Společnost vykazuje hodnotu zajištění na rezervě na nezasloužené pojistné a na rezervě na pojistná plnění nevyřízených pojistných událostí. Zajistitelé se nepodílejí na dalších pojistně technických rezervách.

Rezerva na bonusy a slevy

Rezerva na bonusy a slevy je tvořena v souladu s pojistnými smlouvami. Rezerva v neživotním pojištění je tvořena především v případech, kdy pojišťovně vzniká vzhledem k příznivému škodnímu průběhu povinnost vyplatit pojistníkovi zpět část pojistného vztahujícího se k běžnému účetnímu období.

Změnu stavu rezervy na bonusy a slevy ve výkazu zisku a ztráty společnost vykazuje v položce „Bonusy a slevy“.

Rezervy na ostatní rizika a ztráty

Rezervy jsou určeny ke krytí rizik, ztrát a jiných případných závazků, které jsou jasně definovány a jejichž vznik je pravděpodobný nebo jistý, ale nejistá je jejich výše nebo okamžik, ke kterému vzniknou.

HALALI, všeobecná pojišťovna, a.s.

Příloha v účetní závěrce (nekonsolidovaná)

Rok končící 31. prosincem 2025

(v tisících Kč)

Rezerva na daně

Rezerva na daně se vytváří k rozvahovému dni ve výši daňové povinnosti ze splatné daně z příjmů právnických osob. O jejím použití se účtuje v okamžiku podání daňového přiznání.

Předepsané pojistné

Předepsané hrubé pojistné zahrnuje veškeré částky splatné podle pojistných smluv během účetního období, nezávisle na skutečnosti, zda se tyto částky vztahují zcela nebo zčásti k pozdějším účetním obdobím.

Náklady na pojistná plnění

Náklady na pojistná plnění se účtují ve výši částek přiznaných k výplatě pojistných plnění z titulu zlikvidovaných pojistných událostí a dále zahrnují externí a interní náklady pojišťovny spojené s likvidací pojistných událostí. Náklady na pojistná plnění se snižují o regresy a jiné obdobné nároky pojišťovny.

O nákladech na pojistná plnění se účtuje v okamžiku ukončení likvidace pojistné události a stanovení výše plnění.

Pořizovací náklady na pojistné smlouvy

Pořizovací náklady na pojistné smlouvy zahrnují všechny přímé a nepřímé náklady vzniklé v souvislosti s uzavíráním pojistných smluv.

Pořizovací náklady na pojistné smlouvy zahrnují také veškeré náklady na reklamu a propagaci pojistných smluv a část mezd zaměstnanců oddělení majících na starosti pořizování pojistných smluv.

Náklady a výnosy

- z finančního umístění

Způsob účtování o nákladech a výnosech z finančního umístění a jejich rozdělení mezi technickou a netechnickou část

Náklady a výnosy ze složek finančního umístění, které plynou z dluhopisů a úroků z terminovaných vkladů, jsou prvotně zaúčtovány na netechnický účet a ke konci účetního období je jejich hodnota následně převedena na technický účet neživotního pojištění.

Způsob účtování realizace investic

Společnost při účtování o realizaci finančního umístění používá tzv. „brutto“ metodu a v souladu s ní účtuje odděleně o veškerých výnosech z realizace ve výši prodejní ceny příslušných finančních nástrojů a zvláště o nákladech ve výši jejich účetní hodnoty.

- ostatní

Během účetního období jsou jednoznačně přiřaditelné náklady a výnosy účtovány přímo na technický účet neživotního pojištění. Náklady a výnosy, které není možno jednoznačně přiřadit, jsou primárně zaúčtovány na netechnický účet a následně převedeny na technický účet neživotního pojištění. Jako klíč k jejich přerozdělení je použita rozvrhová základna, která vychází z poměru celkového počtu zaměstnanců k pracovnímu zařazení, tj. k činnostem, které souvisejí s pojištěním a zajištěním. Převedeny nejsou pouze položky, které přímo nesouvisí s pojištěním a zajištěním.

HALALI, všeobecná pojišťovna, a.s.

Příloha v účetní závěrce (nekonsolidovaná)

Rok končící 31. prosincem 2025
(v tisících Kč)

Přepočty cizích měn

Transakce prováděné během roku jsou přepočteny kurzem devizového trhu vyhlášeným ČNB, který je platný ke dni vzniku účetního případu, případně kurzem, za jaký byla transakce realizována.

Aktiva a pasiva v zahraniční měně jsou k rozvahovému dni přepočítána dle oficiálního kurzu ČNB, platného k danému dni. Pokud nebylo výše uvedeno jinak, účtují se kurzové zisky a ztráty výsledkově.

Konsolidace

Tato účetní závěrka je společností sestavena jako nekonsolidovaná. Údaje účetní závěrky společnosti se nezahrnují do žádné konsolidované účetní závěrky jiné společnosti.

I.5. Změny a odchylky od účetních metod a postupů a opravy chyb minulých let

V roce 2025 Společnost neprovedla žádné změny, odchylky od účetních metod a postupů a nezaznamenala ani žádné opravy chyb z minulých let.

I.6. Řízení rizik

V souladu se zákonem o pojištnictví č. 277/2009 Sb., společnost zajistila nastavení řídicího a kontrolního systému tak, aby pokrýval veškeré činnosti společnosti. Řídicí a kontrolní systém společnosti je konstruován tak, aby umožňoval soustavné a systematické řízení rizik. Přijaté zásady a postupy pro řízení rizik jsou propojeny se zásadami a postupy pro udržování kapitálu ke krytí těchto rizik. Za řízení rizik je ve společnosti zodpovědné představenstvo.

Pojišťovna identifikuje a monitoruje rizika na základě analýzy rizik dle stavu svých současných a plánovaných aktivit a vývoje rizikových vlivů.

Rizika jsou členěna dle druhů, kategorií, subkategorií a komponent.

Jednotlivá rizika jsou posuzována dle pravděpodobnosti výskytu rizika (frekvence) a pravděpodobnosti dopadu rizika (stupeň ohrožení) a následně dle matice významnosti rizika, čímž je určena významnost rizika (rizikový faktor).

Významná rizika:

a) Portfolio pojistných smluv

Portfolio pojistných smluv (pojistný kmen) bylo v minulosti tvořeno téměř výhradně členy Českomoravské myslivecké jednoty, z.s. Tato skutečnost představovala velmi významné riziko zranitelnosti pojistného kmene, spočívající v probíhajícím trvalém trendu úbytku členů Českomoravské myslivecké jednoty, z.s., nebo v případném náhlém úbytku členů v důsledku změn v legislativě příp. ztráty důvěry k Českomoravské myslivecké jednotě, z.s.

Toto riziko vyplývá z historického důvodu vzniku pojišťovny jako specializovaného pojistitele pro pojištění odpovědnosti členů Českomoravské myslivecké jednoty, z.s. za škodu způsobenou výkonem práva myslivosti

Řízení rizika portfolia pojistných smluv – skladby pojistného kmene spočívá v aktivním rozšiřování pojistného kmene o nové skupiny klientů (mimo členství v Českomoravské myslivecké jednotě, z.s.). V poslední době došlo k nárůstu předepsaného pojistného od pojistníků mimo členy Českomoravské myslivecké jednoty, z.s., přesto je tato část portfolia stále významnou položkou pojistného kmene.

HALALI, všeobecná pojišťovna, a.s.

Příloha v účetní závěrce (nekonsolidovaná)

Rok končící 31. prosincem 2025

(v tisících Kč)

b) Distribuční sítě

Pojišťovna disponuje nedostatečně výkonnou distribuční sítí s malým počtem vlastních vázaných zástupců a samostatných zprostředkovatelů, což je dáno nízkým zájmem pojišťovacích zprostředkovatelů o spolupráci z důvodu omezené nabídky produktů pojišťovny, velmi malého podílu pojišťovny na pojistném trhu, velikosti, povědomosti, důvěryhodnosti, reputace pojišťovny. Pojišťovna je více známa mezi zákazníky z okruhu myslivosti.

Tato skutečnost se rekrutuje z historicky dané obchodní politiky pojišťovny určené bývalým akcionářem pojišťovny – Českomoravskou mysliveckou jednotou, z.s., což znamenalo šířit produkty zejména mezi mysliveckou komunitou.

Řízení rizika distribučních sítí spočívá v rozšiřování počtu spolupracujících distribučních partnerů především z řad samostatných pojišťovacích zprostředkovatelů a jejich prostřednictvím úpisu produktů pojišťovny i mimo mysliveckou komunitu.

c) Pojistný podvod

Pojistný podvod vzniká:

- a) uvedením nepravdivých nebo hrubě zkreslených údajů nebo zamlčením podstatných údajů
 - v souvislosti s uzavíráním nebo změnou pojistné smlouvy,
 - v souvislosti s likvidací škodní události, nebo
 - při uplatnění práva na plnění z pojištění;
- b) v úmyslu opatřit sobě nebo jinému prospěch vyvoláním nebo předstíráním události, s níž je spojeno právo na plnění z pojištění, nebo udržováním stavu vyvolaného škodní události, čímž je způsobena na cizím majetku škoda,
- c) přípravou výše uvedených činů.

V rámci šetření škodné události se může zjistit, že škoda (újma):

- a) se nepříhodila,
- b) nevznikla uvedeným způsobem,
- c) je charakteru, že z ní ve skutečnosti nevyplývá poškození, újma nebo ztráta,
- d) zahrnuje nepoškozené nebo nepohřešované předměty,
- e) je záměrně nadsazená za účelem navýšení hodnoty škody,
- f) je záměrně nadsazená za účelem, aby výsledná škoda byla kryta pojištěním (např. při spoluúčasti).

Pojišťovna řídí riziko pojistného podvodu pomocí preventivních opatření (precizace pojistných podmínek a smluvních ujednání) a pomocí důsledného šetření okolností vzniku škodních událostí v rámci procesu likvidace škod.

d) Provozní systémy

Provozní systém pojišťovny (systém pro správu pojištění a pojistného kmene a škodních událostí) je relativně uzavřený systém, k jehož obsluze je zapotřebí specifických odborných dovedností a zkušeností. Veškeré požadavky na úpravy systému a vylepšení funkcionalit jsou odvislé od kapacit dodavatelské společnosti.

Riziko provozního systému spočívá v tom, že funkčně zastará a pojišťovna nebude schopná reagovat na potřeby trhu a tlak konkurence.

HALALI, všeobecná pojišťovna, a.s.

Příloha v účetní závěrce (nekonsolidovaná)

Rok končící 31. prosincem 2025
(v tisících Kč)

Řízení rizika provozního systému spočívá v přechodu na nový provozní systém, který je připravován pro následující období.

e) Server

Pojišťovna pro svoji pojišťovací činnost využívá provozní systém běžící na platformě operačního systému IBM a databázového systému LANSA. Od poloviny roku 2016 IS VERiS běží na nově zakoupeném serveru IBM a aktualizovaném databázovém systému LANSA.

Rizika serveru spočívají v nedostupnosti servisu a provozuschopnosti serveru na platformě IBM, neboť je pouze omezený počet odborníků a společností schopných poskytovat této platformě technickou podporou.

Řízení rizika serveru spočívá ve smluvním zajištění dostupnosti servisu a provozuschopnosti serveru a v připravené strategii přechodu k jiné platformě – namísto vlastního serverového řešení cloud-based řešení.

f) Pohledávky

Riziko pohledávek vyplývá z neschopnosti druhé strany uhradit pojišťovně splatné částky v plné výši. Hlavní oblasti, kde je pojišťovna vystavena riziku pohledávek:

- dlužné pojistné,
- regres z pojistného plnění,
- dluh zajištětele na zajištěných závazcích,
- riziko nesplacení jistiny nebo výnosů z finančních investic.

Dlužné pojistné se průběžně sleduje a adekvátně se tvoří opravné položky.

Řízení rizika pohledávek z dlužného pojistného a regresů z pojistného plnění spočívá v proaktivním přístupu k vymáhání dlužného pojistného a regresů z pojistného plnění pracovníky pojišťovny a ve spolupráci s advokátními kancelářemi.

Řízení rizika pohledávek v důsledku dluhů zajištětelů na zajištěných závazcích spočívá v tom, že pojišťovna spolupracuje výhradně s renomovanými zajištěiteli, v čehož důsledku je toto riziko velmi nízké.

Riziko nesplacení jistiny nebo výnosů z finančních investic je minimalizováno limity pro skladbu investic dle platných právních předpisů a interními pravidly a limity pojišťovny stanovenými v investiční strategii a rizikovém apetitu.

HALALI, všeobecná pojišťovna, a.s.

Příloha v účetní závěrce (neconsolidovaná)

Rok končící 31. prosincem 2025
(v tisících Kč)

II. DOPLŇUJÍCÍ ÚDAJE K ROZVAZE

II.1. Dlouhodobý nehmotný majetek

Dlouhodobý nehmotný majetek společnosti tvořily k 31. prosinci 2025 následující položky:

Položka	Software	Celkem
Pořizovací cena k 1. 1. 2025	15 830	15 830
Přírůstky	1 511	1 511
Úbytky	0	0
Pořizovací cena k 31. 12. 2025	17 341	17 341
Oprávký k 1. 1. 2025	13 943	13 943
Odpisy	1 299	1 299
Úbytky oprávek	0	0
Oprávký k 31. 12. 2025	15 242	15 242
Zůstatková cena k 1. 1. 2025	1 887	1 887
Zůstatková cena k 31. 12. 2025	2 099	2 099

Zvýšení hodnoty nehmotného majetku v roce 2025 je způsobeno investicemi do webových stránek pojišťovny www.halali.cz a dále investicemi do provozního systému pojišťovny.

II.2. Investice

a) Nemovitosti (pozemky a stavby)

V roce 2025 byl zrealizován prodej nemovitosti Jungmannova 32/25, která byla součástí majetku Společnosti. Kupní cena byla na základě znaleckého posudku stanovena ve výši 123 200 000 Kč a byla již v plné výši uhrazena. Kupní smlouva byla uzavřena dne 13. června 2023, doplněna dodatky dne 2. října 2023 a 14. října 2024, přičemž právní účinky zápisu byly k datu 28. února 2025, a samotný zápis do Katastru nemovitostí byl proveden dne 25. března 2025.

HALALI, všeobecná pojišťovna, a.s.

Příloha v účetní závěrce (nekonsolidovaná)

Rok končící 31. prosincem 2025
(v tisících Kč)

Položka	Neprovozní stavby	Neprovozní pozemky	Celkem
Pořizovací cena k 1. 1. 2025	106 885	33 115	140 000
Přírůstky	0	0	0
Úbytky	106 885	33 115	140 000
Pořizovací cena k 31. 12. 2025	0	0	0
Oprávký k 1. 1. 2025	20 199	0	20 199
Odpisy	86 686	0	86 686
Úbytky opravek	106 885	0	106 885
Oprávký k 31. 12. 2025	0	0	0
Zůstatková cena k 1. 1. 2025	86 686	33 115	119 801
Zůstatková cena k 31. 12. 2025	0	0	0

Výnosy plynoucí z pronájmu nemovitosti byly za rok 2025 ve výši 1 128 tis. Kč (rok 2024: 6 687 tis. Kč). Pokles oproti roku 2025 vyplývá z prodeje nemovitosti k 28. únoru 2025.

b) Depozita u finančních institucí

Položka	2024	2025
Komerční banka	1 833	33
Raiffeisen Bank	3	0
ČSSP	45 000	96 500
Banka Creditas	5 442	13 430
J&T banka	6 846	60 818
UniCredit Bank	0	30 000
Celkem	59 124	200 781

Veškerá depozita uložená na termínovaných vkladech jsou splatná do 1 roku. K meziročnímu navýšení depozit došlo v důsledku prodeje nemovitosti a peněžního příplatku. Podrobnosti jsou uvedeny v bodě IV.2. Předpoklad nepřetržitého fungování.

HALALI, všeobecná pojišťovna, a.s.

Příloha v účetní závěrce (nekonsolidovaná)

Rok končící 31. prosincem 2025
(v tisících Kč)

c) Dluhové cenné papíry oceňované reálnou hodnotou proti účtům nákladů a výnosů

Položka	Pořizovací hodnota		Reálná hodnota	
	2024	2025	2024	2025
EPH Financing	4 858	0	5 047	0
Heureka	4 994	0	5 003	0
Česká spořitelna korporátní dluhopis	0	9 207	0	9 518
Celkem	9 852	9 207	10 050	9 518

Společnost ke konci roku 2025 drží dluhopisy vydané nefinančními institucemi a kótované na burze v ČR v celkové výši 9 518 tis. Kč (rok 2024: 10 050 tis. Kč), které klasifikuje jako dluhopisy určené k obchodování. Dluhopisy jsou zařazeny do portfolia cenných papírů oceňovaných reálnou hodnotou proti účtům nákladů nebo výnosů.

d) Ostatní zápůjčky a úvěry

Společnost k 31. prosinci 2025 v této položce vykazuje úvěry z reverzních repo operací ve výši 40 003 tis. Kč.

HALALI, všeobecná pojišťovna, a.s.

Příloha v účetní závěrce (nekonsolidovaná)

Rok končící 31. prosincem 2025
(v tisících Kč)

II.3. Pohledávky

K 31. 12. 2024	Pohledávky za pojistníky	Pohledávky z operací zajištění	Ostatní pohledávky	Celkem
Ve splatnosti	5 461	2 376	4 469	12 306
Po splatnosti	1 994	0	0	1 994
Celkem	7 455	2 376	4 469	14 300
Výše opravné položky	1 994	0	0	1 994
Čistá výše celkem	5 461	2 376	4 469	12 306

K 31. 12. 2025	Pohledávky za pojistníky	Pohledávky z operací zajištění	Ostatní pohledávky	Celkem
Ve splatnosti	7 228	59	743	8 030
Po splatnosti	1 922	0	0	1 922
Celkem	9 150	59	743	9 952
Výše opravné položky	1 922	0	0	1 922
Čistá výše celkem	7 228	59	743	8 030

V roce 2025 společnost účtovala o pohledávkách vůči pojistníkům ve výši 9 150 tis. Kč (rok 2024: 7 455 tis. Kč). Společnost k daným pohledávkám vytvořila opravné položky ve výši 1 922 tis. Kč (rok 2024: 1 994 tis. Kč) v návaznosti na individuálním posouzení schopnosti dlužníků splácet.

V pohledávkách za pojistníky ve splatnosti představuje nejvyšší položku pohledávka vůči ČMMJ, z.s., ve výši 2 547 tis. Kč (rok 2024: 3 522 tis. Kč), která byla uhrazena dne 20. ledna 2026. Pohledávky po splatnosti jsou evidovány v celkové výši 1 922 tis. Kč (2024: 1 994 tis. Kč) a představují regresy ve výši 1 792 tis. Kč (rok 2024: 1 875 tis. Kč) a pohledávky za pojistníky ve výši 130 tis. Kč (2024: 119 tis. Kč). Na tyto pohledávky byly vytvořeny opravné položky ve výši 1 922 tis. Kč (2024: 1 994 tis. Kč).

Pohledávky z operací zajištění představuje neuhrazenou provizi od zajišťovatelů ve výši 59 tis. Kč (rok 2024: hodnota pohledávky 2 376 tis. Kč odráží neuhrazený nárok související se vzniklou škodou).

Ostatní pohledávky jsou ve výši 743 tis. Kč (rok 2024: 4 469 tis. Kč) a představují zálohu na daň z příjmů právnických osob ve výši 502 tis. Kč (rok 2024: 1 122 tis. Kč, přeplatek na dani plynoucí z dodatečného daňového přiznání ve výši 407 tis. Kč a závazek ve výši 16 229 tis. Kč primárně z titulu dočasných rozdílů mezi účetní a daňovou hodnotou staveb). Dále ostatní pohledávky pro rok 2025 ve výši 241 tis. Kč

HALALI, všeobecná pojišťovna, a.s.

Příloha v účetní závěrce (nekonsolidovaná)

Rok končící 31. prosincem 2025

(v tisících Kč)

představují zálohy na služby a pohledávky vůči odběratelům (rok 2024: 858 tis. Kč). V roce 2024 částka ve výši 2 482 tis. Kč představovala pohledávky vůči statutárním zástupcům společnosti.

Společnost neeviduje žádné pohledávky se splatností vyšší 5 let.

II.4. Ostatní aktiva

Ostatní aktiva jsou tvořena zejména hotovostí na účtech u finančních institucí v celkové výši 21 074 tis. Kč (rok 2024: 5 859 tis. Kč), hotovostí v pokladně 6 tis. Kč (rok 2024: 9 tis. Kč) a položkami majetku v celkové čisté výši 401 tis. Kč (rok 2024: 401 tis. Kč). Položky majetku představuje dlouhodobý hmotný majetek neodepisovaný, tj. obrazy v hodnotě 401 tis. Kč (rok 2024: 401 tis. Kč). Přehled dlouhodobého hmotného majetku je uveden v následující tabulce:

Dlouhodobý hmotný majetek

Položka	Stroje, přístroje a zařízení	Majetek neodepisovaný	Celkem
Pořizovací cena k 1. 1. 2025	4 230	401	4 631
Přírůstky	0	0	0
Úbytky	1 098	0	1 098
Pořizovací cena k 31. 12. 2025	3 132	401	5 729
Oprávy k 1. 1. 2025	4 230	0	4 230
Odpisy	0	0	0
Úbytky opravek	1 098	0	1 098
Oprávy k 31. 12. 2025	3 132	0	3 132
Zůstatková cena k 1. 1. 2025	0	401	401
Zůstatková cena k 31. 12. 2025	0	401	401

Meziroční pokles dlouhodobého majetku je dán vyřazením položek, které byly zastaralé a nadále nevyužívané.

HALALI, všeobecná pojišťovna, a.s.

Příloha v účetní závěrce (nekonsolidovaná)

Rok končící 31. prosincem 2025
(v tisících Kč)

Hotovost na účtech u finančních institucí

Položka	2024	2025
Komerční banka	2 267	265
Československá obchodní banka	24	21
Česká spořitelna	2 871	20 523
Raiffeisen Bank	13	0
J&T banka	465	0
Banka Creditas	219	2
UniCredit bank - Conseq	0	17
Citibank SPP	0	241
UniCredit bank	0	5
Celkem	5 859	21 074

K meziročnímu nárůstu hotovosti na běžných účtech u finančních institucí došlo v důsledku prodeje nemovitosti a peněžního příplatku, přičemž prostředky byly dočasně drženy na účtech do rozhodnutí o jejich dalším zhodnocení.

II.5. Přechnodné účty aktiv

Odložené pořizovací náklady na pojistné smlouvy

Položka	2024	2025
Odložené náklady na pojistné smlouvy a provize	907	1 202
Celkem	907	1 202

Časové rozlišení provizí a souvisejících pořizovacích nákladů na pojistné smlouvy se vztahuje nákladově k roku 2026.

Ostatní přechnodné účty aktiv

Položka	2024	2025
Náklady příštích období – ostatní	1 618	716
Příjmy příštích období nájemné	2 108	294
Celkem	3 726	1 010

Náklady příštích období jsou tvořeny zejména časovým rozlišením paušálů o poskytování on-line marketingových služeb a IT služeb.

Příjmy příštích období jsou tvořeny časovým rozlišením úroků z termínovaných vkladů. Meziroční snížení je ovlivněno odúčtováním inflační doložky obsažené ve Smlouvě o zřízení služebnosti. Prodejem nemovitosti Jungmannova byla tato položka v účetnictví odúčtována.

HALALI, všeobecná pojišťovna, a.s.

Příloha v účetní závěrce (nekonsolidovaná)

Rok končící 31. prosincem 2025
(v tisících Kč)

II.6. Vlastní kapitál

e) Základní kapitál

Registrovaný základní kapitál se skládá z 104 500 kmenových akcií na jméno v zaknihované podobě v nominální hodnotě 106 000 tis. Kč. K 31. prosinci 2025 bylo splaceno 100 % základního kapitálu, tj. 106 000 tis. Kč (r. 2024: 104 500 kusů kmenových akcií na jméno v celkové nominální hodnotě 106 000 tis. Kč).

Emise	Druh CP	Forma	Podoba	Počet kusů	Objem (tis. Kč)	Údaje o veřejné obchodovatelnosti
I.	Akcie	Na jméno	Zaknihovaná	15 000	16 500	Neobchodovatelné
II.	Akcie	Na jméno	Zaknihovaná	29 500	29 500	Neobchodovatelné
III.	Akcie	Na jméno	Zaknihovaná	14 000	14 000	Neobchodovatelné
IV.	Akcie	Na jméno	Zaknihovaná	8 545	8 545	Neobchodovatelné
V.	Akcie	Na jméno	Zaknihovaná	21 455	21 455	Neobchodovatelné
VI.	Akcie	Na jméno	Zaknihovaná	16 000	16 000	Neobchodovatelné
Celkem	Akcie	Na jméno	Zaknihovaná	104 500	106 000	Neobchodovatelné

Výše základního kapitálu společnosti je v souladu s požadavky zákona o pojišťovnictví, s ohledem na pojistná odvětví, ve kterých společnost oprávněně podniká.

f) Ostatní kapitálové fondy

Ostatní kapitálové fondy	2024	2025
Zůstatek k 1. 1.	52 598	51 968
Změna hodnoty oceňovacích rozdílů	630	-51 971
Příplatek	0	75 000
Zůstatek k 31. 12.	51 968	74 997

Změny v roce 2025 v položce Ostatní kapitálové fondy jsou způsobeny dvěma faktory; a to snížením hodnoty oceňovacích rozdílů v částce 51 971 tis. Kč realizovaným prodejem nemovitosti Jungmannova 32/25. Podrobnější informace k této záležitosti jsou uvedeny v kapitole II.2.a). Druhým faktorem ovlivňující výši ostatních kapitálových fondů je poskytnutí peněžitého příplatku mimo základní kapitál ve výši 75 000 tis. Kč, který byl zcela splacen. Podrobnější informace k této záležitosti jsou uvedeny v kapitole IV.2. Předpoklad nepřetržitého fungování (rok 2024: Změny v zůstatcích oceňovacích rozdílů jsou z titulu přecenění nemovitosti -630 tis. Kč představují postupné rozpouštění oceňovacího rozdílu ve výši -797 tis. Kč a dále položku 167 tis. Kč představující změnu odložené daně k oceňovacímu rozdílu z nemovitosti.

HALALI, všeobecná pojišťovna, a.s.

Příloha v účetní závěrce (nekonsolidovaná)

Rok končící 31. prosincem 2025
(v tisících Kč)

g) Rezervní fond

Položka	2024	2025
Rezervní fond	3 164	3 164
Celkem	3 164	3 164

h) Nerozdělený zisk/Neuhrazená ztráta z minulých let

Položka	2024	2025
Nerozdělený zisk z minulých let	1 417	-2 180
Celkem	1 417	-2 180

i) Zisk nebo ztráta

Společnost vykazuje za rok 2025 hospodářský výsledek ve výši 44 227 tis. Kč (v roce 2024: -3 598 tis. Kč). Představenstvo společnosti HALALI, všeobecná pojišťovna, a.s., navrhuje valné hromadě, aby výsledek hospodaření společnosti za r. 2025, tj. celkový zisk vykázaný v řádné účetní závěrce společnosti sestavené k rozvahovému dni 31. prosince 2025 ve výši 44 227 tis. Kč, byl vypořádan tak, že část zisku ve výši 2 180 tis. Kč bude převedena na účet neuhrazená ztráta minulých účetních období a zbývající částka ve výši 42 047 tis. Kč na nerozdělený zisk minulých účetních období (v roce 2024: Představenstvo společnosti HALALI, všeobecná pojišťovna, a.s., navrhovalo valné hromadě, aby výsledek hospodaření společnosti za r. 2024, tj. celková ztráta vykázaná v řádné účetní závěrce společnosti sestavené k rozvahovému dni 31. prosince 2024 ve výši 3 598 tis. Kč, byl vypořádan tak, že ztráta bude převedena na nerozdělený zisk minulých účetních období nebo neuhrazená ztráta minulých účetních období).

II.7. Technické rezervy

Rezerva na nezasloužené pojistné

Rezerva na nezasloužené pojistné k 31. prosinci 2025 byla vytvořena v celkové hrubé výši 9 393 tis. Kč (v roce 2024: 6 596 tis. Kč). Podíl zajistitele na rezervě nezaslouženého pojistného je 1 520 tis. Kč (rok 2024: 1 709 tis. Kč).

Pojistné odvětví	2024	2025
Pojištění požáru a jiných majetkových škod	2 872	3 084
Pojištění odpovědnosti	3 553	5 905
Úrazové pojištění	171	404
Celkem	6 596	9 393

Rezerva na pojistná plnění nevyřízených pojistných událostí

Rezervy na pojistná plnění k 31. prosinci 2025 byly vytvořeny v celkové hrubé výši 37 888 tis. Kč (v roce 2024: 36 334 tis. Kč), z toho RBNS činily 18 564 tis. Kč (v roce 2024: 21 070 tis. Kč) a IBNR 19 324 tis. Kč (v roce 2024: 15 264 tis. Kč). Podíl zajistitelů na této rezervě činí 8 740 tis. Kč (v roce 2024: 12 563 tis. Kč).

HALALI, všeobecná pojišťovna, a.s.

Příloha v účetní závěrce (neconsolidovaná)

Rok končící 31. prosincem 2025
(v tisících Kč)

Položka	2024	2025
RBNS	21 070	18 564
IBNR	15 264	19 324
Celkem	36 334	37 888

Výsledek likvidace pojistných událostí

Rozdíl mezi výší rezervy na pojistná plnění vytvořené k 31. prosinci 2024, platbami v průběhu roku 2025 (které se týkaly pojistných událostí zohledněných v této rezervě) a zbytkovou výší této rezervy k 31. prosinci 2025 představuje výsledek likvidace pojistných událostí, který činí -1 699 tis. Kč (v roce 2024: - 3 720 tis. Kč).

Rezerva na bonusy a slevy (hrubá výše)

Pojistné odvětví	2024	2025
Neživotní pojištění	302	1 175
Celkem	302	1 175

Meziroční zvýšení položky rezervy na bonusy a slevy je důsledkem aktuálně uzavřených smluv a tato výše rezervy odráží reálný rozsah smluvních závazků.

Z výsledku testu postačitelnosti rezerv vyplýval k 31. prosinci 2025 čistý nedostatek ve výši 626 tis. Kč.

Pojistné odvětví	Čistý přebytek / nedostatek (-) v tis. Kč	Čistý přebytek / nedostatek (-) v %
Pojištění požáru a jiných majetkových škod	83	2,7
Pojištění odpovědnosti	-562	-10,5
Úrazové pojištění	-146	-56,8
Celkem	-626	-7,2

II.8. Rezervy

Ostatní rezervy k 31. prosinci 2025 představují rezervy na zdravotní a sociální pojištění hrazené z bonusu vedení obchodního oddělení za plnění obchodního plánu roku 2025. Toto pojištění bylo sraženo a uhrazeno v roce 2026. Dále tato položka obsahuje rezervu na daně ve výši 15 391 tis. Kč.

Přehled rezerv je uveden v následující tabulce:

Položka	Počáteční zůstatek	Tvorba	Čerpání	Konečný zůstatek
Rezerva vedení na vedení společnosti	843	0	843	0
Rezerva na daně	0	15 391	0	15 391
Ostatní rezervy	84	54	84	54
Celkem	927	15 445	927	15 445

HALALI, všeobecná pojišťovna, a.s.

Příloha v účetní závěrce (nekonsolidovaná)

Rok končící 31. prosincem 2025
(v tisících Kč)

II.9. Závazky

K 31. 12. 2024	Závazky vůči pojistníkům	Závazky vůči zprostř.	Závazky z operací zajištění	Ostatní závazky	Celkem
Ve splatnosti	2 137	125	4 592	17 264	24 118
Celkem	2 137	125	4 592	17 264	24 118

K 31. 12. 2025	Závazky vůči pojistníkům	Závazky vůči zprostř.	Závazky z operací zajištění	Ostatní závazky	Celkem
Ve splatnosti	262	165	1 548	1 989	3 964
Celkem	262	165	1 548	1 989	3 964

Závazky z přímého pojištění činily celkem 427 tis. Kč (2024: 2 262 tis. Kč) z výše uvedených celkových závazků.

Závazky z operací zajištění představují částku 1 548 tis. Kč (2024: 4 592 tis. Kč) z výše uvedených celkových závazků.

Ostatní závazky představují nevyplacené mzdy 787 tis. Kč (rok 2024: 469 tis. Kč), závazek vůči dodavatelům 558 tis. Kč (rok 2024: 215 tis. Kč) a další drobné závazky ve výši 40 tis. Kč (rok 2024: 25 tis. Kč).

Z ostatních závazků jsou dalšími položkami závazků:

Závazky ze sociálního zabezpečení a zdravotního pojištění

Závazky ze sociálního zabezpečení a zdravotního pojištění činí 455 tis. Kč (2024: 259 tis. Kč), ze kterých 319 tis. Kč (r. 2024: 181 tis. Kč) představují závazky ze sociálního zabezpečení a 136 tis. Kč (r. 2024: 78 tis. Kč) představují závazky ze zdravotního pojištění. Žádné z těchto závazků nejsou po splatnosti.

Daňové závazky

Daňové závazky činí celkem 149 tis. Kč (r. 2024: 16 296 tis. Kč), které představují daň z příjmů fyzických osob (r. 2024: 67 tis. Kč) a odložený daňový závazek ve výši 20 tis. Kč (rok 2024: 16 229 tis. Kč, meziroční snížení položky daňových závazků z titulu odložené daně ve výši 17 389 tis. Kč je způsobeno prodejem nemovitostí. Více o této skutečnosti je popsáno v kapitole II.2.a).

HALALI, všeobecná pojišťovna, a.s.

Příloha v účetní závěrce (neconsolidovaná)

Rok končící 31. prosincem 2025
(v tisících Kč)

Dlouhodobé závazky (doba splatnosti nad pět let)

K datu účetní závěrky roku 2025 společnost neevidovala žádné dlouhodobé závazky se zbytkovou dobou splatností přesahující pět let.

Závazky a pohledávky z pasivního zajištění

Společnost k datu účetní závěrky roku 2025 vykazuje pasivní saldo závazků a pohledávek vůči zajistiteli ve výši 1 489 tis. Kč (r. 2024: pasivní saldo závazků a pohledávek 2 216 tis. Kč).

II.10. Přechodné účty pasiv

Položka	2024	2025
Výdaje příštích období	340	0
Dohadné účty pasivní	774	311
Celkem	1 114	311

II.11. Pohledávky a závazky vůči podnikům ve skupině

Společnost uzavřela jako ovládaná osoba s Českomoravskou mysliveckou jednotou, z.s., Skupinové pojistné smlouvy pro pojištění jejích členů. Na základě těchto smluv je krátkodobá pohledávka z předepsaného pojistného k 31. prosinci běžného roku ve shora uvedené výši splatná vždy do 28. února následujícího roku.

K 31. prosinci 2025 je tato pohledávka ve výši 2 547 tis. Kč (rok 2024: 3 522 tis. Kč).

Českomoravská myslivecká jednota, z.s. je bývalým akcionářem a k datu 28. února 2025 došlo k pozbytí kvalifikované účasti. Českomoravská myslivecká jednota, z.s. se proto nadále nebude evidovat jako spřízněná / propojená osoba z titulu účasti, neboť nebyly zjištěny žádné skutečnosti zakládající kvalifikovanou účast (přímou ani nepřímou) ani úzké propojení (kontrola/ovládání, přidružení, společné orgány apod.), ani jiné uspořádání odpovídající rozhodujícímu vlivu / jednání ve shodě. Společnost nadále vede Českomoravskou mysliveckou jednotu, z.s. jako standardního klienta.

V průběhu roku 2025 došlo ke změně v akcionářské struktuře společnosti a dne 28. února 2025 nabyla majetkovou účast společnost ZLT a.s., jejíž přímé i nepřímé vztahy jsou podrobně popsány ve Zprávě o vztazích mezi ovládající osobou a osobou ovládanou a mezi ovládanou osobou a osobami ovládanými stejnou ovládající osobou.

Společnost uzavřela jako ovládaná osoba s přímou ovládající osobou Smlouvu o poskytnutí peněžitého příplatku mimo základní kapitál dne 11. června 2025 ve výši 75 000 tis. Kč, která byla uhrazena dne 12. června 2025.

Společnost uzavřela jako ovládaná osoba s nepřímou ovládající osobou JUDr. Ing. Karlem Goláněm, PhD. Smlouvu o výkonu funkce člena orgánu společnosti ze dne 13. října 2025.

Společnost uzavřela jako ovládaná osoba s osobami ovládanými ovládajícími osobami uzavřeny níže uvedené smlouvy:

HALALI, všeobecná pojišťovna, a.s.

Příloha v účetní závěrce (nekonsolidovaná)

Rok končící 31. prosincem 2025
(v tisících Kč)

Nájemní smlouva uzavřená mezi HALALI, všeobecná pojišťovna, a.s. a Vinohradská Real, a.s. dne 1. října 2025

Rámcová smlouva o telemarketingové spolupráci uzavřená mezi HALALI, všeobecná pojišťovna, a.s. a myComm s. r. o. dne 24. listopadu 2025.

Smlouva o výkonu funkce člena představenstva společnosti uzavřená mezi HALALI, všeobecná pojišťovna, a.s. a Ing. Kateřinou Sontákovou dne 20. března 2025.

Žádné jiné pohledávky a závazky vůči podnikům ve skupině nejsou evidovány.

III. DOPLŇUJÍCÍ ÚDAJE K VÝKAZU ZISKU A ZTRÁTY

III.1 Neživotní pojištění

Přehled o neživotní pojištění podle následujících skupin pojištění:

Položka	Pojistná odvětví	Předepsané pojistné v hrubé výši	Zasloužené pojistné v hrubé výši	Hrubé náklady na pojistná plnění	Hrubé provozní náklady	Výsledek ze zajištění
Úrazové pojištění	1					
2024		2 287	2 266	1 075	992	0
2025		2 544	2 310	1 515	1 233	0
Pojištění požáru a ostatních škod na majetku	8,9					
2024		16 029	15 465	6 374	6 955	1 958
2025		16 797	16 585	7 196	8 141	-2 681
Pojištění odpovědnosti	13					
2024		30 564	30 038	15 537	13 262	2 776
2025		34 556	32 204	18 334	16 748	3 326
Celkem						
2024		48 880	47 769	22 986	21 209	4 734
2025		53 897	51 099	27 045	26 122	645

III.2. Předepsané hrubé pojistné podle zemí

Podle místa uzavření pojistné smlouvy se celková výše předepsaného hrubého pojistného ve výši 53 897 tis. Kč (rok 2024: 48 880 tis. Kč) uskutečnila na území České republiky.

HALALI, všeobecná pojišťovna, a.s.

Příloha v účetní závěrce (neconsolidovaná)

Rok končící 31. prosincem 2025
(v tisících Kč)

III.3. Pojistné bonusy a slevy

Společnost poskytla na základě pojistných podmínek a pojistných smluv následující pojistné bonusy a slevy:

Položka	2024	2025
Hrubá výše		
Neživotní pojištění	43	1 529
Hrubá výše celkem	43	1 529
Hodnota zajištění		
Čistá výše celkem	43	1 529

Meziroční nárůst položky pojistné bonusy a slevy z 43 tis. Kč v roce 2024 na 1 529 tis. Kč v roce 2025 souvisí se změnou struktury pojistného portfolia a vyšším objemem poskytnutých slev vyplývajících z individuálních smluvních podmínek uzavřených v roce 2025.

Společnost dále zaúčtovala následující změny stavu rezervy na bonusy a slevy:

Položka	2024	2025
Neživotní pojištění		
Tvorba rezervy		2 556
Použití rezervy	-9	-1 683
Změna stavu rezervy celkem	-9	873

Meziroční zvýšení položky použití rezervy na bonusy a slevy je důsledkem aktuálně uzavřených smluv.

III.4. Ostatní technické výnosy a ostatní technické náklady očištěné od zajištění

Ostatní technické výnosy očištěné od zajištění představují částky, které plynou z rušení opravných položek k uhrazeným regresům. Dále představují zejména použití opravných položek k pohledávkám za pojistníky.

Ostatní technické náklady představují tvorbu opravných položek k regresům a tvorbu opravných položek k pohledávkám za pojistníky.

	2024	Hrubá výše	Čistá výše
Neživotní pojištění			
Ostatní technické náklady		119	119
Ostatní technické výnosy		332	332
Saldo – neživotní pojištění		213	213

HALALI, všeobecná pojišťovna, a.s.

Příloha v účetní závěrce (nekonsolidovaná)

Rok končící 31. prosincem 2025
(v tisících Kč)

III. 5. Provize a pořizovací náklady na pojistné smlouvy

Položka	2024 Neživotní pojištění	2025 Neživotní pojištění
Pořizovací provize za sjednání pojistných smluv	4 025	2 855
Pořizovací náklady na pojistných smluv ostatní	407	258
Změna odložených pořizovacích nákladů	42	294
Celkem	4 474	3 407

Společnost vykazuje obnovovací provize ve správních nákladech.

Pořizovací náklady na pojistné smlouvy představují náklady spojené s uzavíráním pojistných smluv.

III. 6. Správní režie

Položka	2024	2025
Osobní náklady (mzdy, soc. a zdr. poj., ostatní)	6 086	7 676
Následné provize	1 121	1 745
Poradenství	1 045	1 103
Odpisy	1 210	1 299
Odměny statutárnímu auditorovi	2 858	6 161
Ostatní správní náklady	4 415	4 731
Celkem	16 735	22 715

Položka Poradenství představuje právní náklady, náklady související s outsourcingem služby compliance, interního auditora, náklady na provozní systém.

Položky tvořící Ostatní správní náklady představují položky:

Ostatní správní náklady	2024	2025
Reklama a propagace	1 558	1 127
Služby IT a PC	1 765	2 251
Pojistný matematik	203	720
Členství v České asociaci pojišťoven	266	274
Ostatní provozní náklady	623	359
Celkem	4 415	4 731

HALALI, všeobecná pojišťovna, a.s.

Příloha v účetní závěrce (nekonsolidovaná)

Rok končící 31. prosincem 2025
(v tisících Kč)

III. 7. Výnosy a náklady na investice

Výnosy z finančního umístění představují výnosy z pronájmu bytových a nebytových prostor v budově Jungmannova 32/25, Praha 1 ve výši 1 128 tis. Kč (rok 2024: 6 687 tis. Kč) a dále výnosy z termínovaných vkladů a dluhopisů ve výši 5 473 tis. Kč (rok 2024: 3 098 tis. Kč). Meziroční rozdíl z položky výnosů z pronájmu bytových a nebytových prostor je způsoben prodejem nemovitosti Jungmannova 32/25, Praha 1 k 28. únoru 2025. Položka Výnosy z realizace investic představuje částku 123 200 tis. Kč, a to prodej nemovitosti Jungmannova 32/25, Praha 1.

Náklady z finančního umístění ve výši 56 2025 tis. Kč představuje vyřazení nemovitosti Jungmannova 32/25, Praha 1 z důvodu jejího prodeje k 28. února 2025.

V roce 2024 představovaly náklady z finančního umístění odpisy nemovitosti budovy Jungmannova 32/25, Praha 1 v částce 1 700 tis. Kč a poplatky za vedení dluhopisů v částce 5 tis. Kč.

Podrobnější informace k záležitosti prodeje nemovitosti Jungmannova 32/25, Praha 1, jsou uvedeny v kapitole II.2.a).

Rok	2024	2025
Výnosy	9 785	123 200
Náklady	1 705	56 205
Celkem	8 080	66 995

III. 8. Ostatní náklady a výnosy – netechnický účet

Rok	2024	2025
Ostatní náklady	6 167	8 728
Ostatní výnosy	1 167	1 301
Celkem	5 000	7 427

Ostatní náklady ve výši 8 728 tis. Kč (rok 2024: 6 167 tis. Kč) představují náklady související s výkonem funkcí členů představenstva/dozorčí rady ve výši 3 895 tis. Kč (rok 2024: 1 623 tis. Kč), náklady spojené s pronájmem kancelářských prostor 1 195 tis. Kč (rok 2024: 1 205 tis. Kč). A další náklady jako poplatky za vedení běžných účtů, pojištění statutárních zástupců a zaměstnanců, cestovné, některé outsourcované služby apod. ve výši 3 638 tis. Kč (rok 2024: 2 566 tis. Kč). V roce 2024 představovali dále tyto náklady tvorbu rezervy na odměnu statutárních orgánů společnosti ve výši 843 tis. Kč.

Ostatní výnosy ve výši 1 301 tis. Kč (rok 2024: 1 167 tis. Kč) představuje použití ostatní rezervy na odměny statutárních orgánů společnosti ve výši 843 a další drobné výnosy ve výši 325 tis. Kč (rok 2024: 427 tis. Kč). V roce 2024 tato položka obsahovala výnosy spojené s postupným rozpouštěním části oceňovacího rozdílu k nemovitosti ve výši 797 tis. Kč. V roce 2025 tato částka představuje výši 133 tis. Kč. Z důvodu prodeje nemovitosti již nedochází k částečnému rozpouštění oceňovacího rozdílu.

HALALI, všeobecná pojišťovna, a.s.

Příloha v účetní závěrce (nekonsolidovaná)

Rok končící 31. prosincem 2025
(v tisících Kč)

III. 9. Zaměstnanci a vedoucí pracovníci

2024	Průměrný přepočtený počet zaměstnanců	Mzdové náklady	Soc. a zdrav. pojištění
Zaměstnanci	5	4 540	1 546
Vedoucí pracovníci	0	0	0
Celkem	5	4 540	1 546

2025	Průměrný přepočtený počet zaměstnanců	Mzdové náklady	Soc. a zdrav. pojištění
Zaměstnanci	12	5 695	1 981
Vedoucí pracovníci	0	0	0
Celkem	12	5 695	1 981

a) Odměňování členů statutárních, řídicích a dozorčích orgánů

Za sledované účetní období byly v jednotlivých letech vyplaceny následující peněžní a nepeněžní odměny členům statutárních, řídicích a dozorčích orgánů:

Položka	2024	2025
Členové představenstva	1 145	3 895
Členové dozorčí rady	84	84
Odměny celkem	1 229	3 979

Meziroční navýšení odměn členů představenstva je způsobeno tím, že během roku 2024 došlo k zaúčtování snížení odměn představenstva za období roku 2024 a 2023, tak aby vyplacené odměny odpovídaly schváleným smlouvám o výkonu funkce a odsouhlaseným odměnám valnou hromadou. Rozdíl byl proúčtován do období roku 2024 na základě uzavřené dohody o narovnání těchto sporných vztahů s členy představenstva.

b) Zápůjčky, ostatní pohledávky a zálohy poskytnuté členům správních, řídicích a dozorčích orgánů

V roce 2025 ani v roce 2024 společnost nevykazovala žádné pohledávky vůči členům představenstva a dozorčí rady z titulu poskytnutých zápujček nebo záloh.

c) Informace o odměnách statutárním auditorům

Odměna statutárnímu auditorovi je obsažená ve správních nákladech společnosti, v bodě III.6. přílohy.

Odměna se skládá z následujících položek:

HALALI, všeobecná pojišťovna, a.s.

Příloha v účetní závěrce (neconsolidovaná)

Rok končící 31. prosincem 2025

(v tisících Kč)

Položka	2024	2025
Povinný audit	2 858	6 161
Odměna celkem	2 858	6 161

III. 10. Převody výnosů mezi technickým a netechnickým účtem

Celková výše výnosů převedených mezi technickým a netechnickým účtem činila 5 473 tis. Kč (rok 2024: 3 081 tis. Kč). Metodika výpočtu je uvedena v kapitole I.4. Důležité účetní metody.

III. 11. Výsledek netechnického účtu

K 31. prosinci 2025 činil výsledek netechnického účtu zisk 48 240 tis. Kč (r. 2024: zisk 1 268 tis. Kč). Meziroční nárůst této položky souvisí s prodejem nemovitosti Jungmannova 32/25, Praha 1, který zvýšil výsledek hospodaření.

III. 12. Výsledek hospodaření před zdaněním

K 31. prosinci 2025 činil hospodářský výsledek před zdaněním zisk 56 630 tis. Kč (r. 2024: ztrátu 4 867 tis. Kč). Meziroční nárůst této položky souvisí s prodejem nemovitosti Jungmannova 32/25, Praha 1, který zvýšil výsledek hospodaření.

III. 13. Daň

a) Daň z příjmů ve výkazu zisku a ztráty

Položka	2024	2025
Rezerva na daň z příjmů za běžné období	57	14 772
Změna stavu odložené daňové pohledávky/Změna stavu odloženého daňového závazku	- 1 368	- 2 369
Daň z příjmů ve výkazu zisku a ztráty	-1 311	12 403

Meziroční nárůst této položky souvisí s prodejem nemovitosti Jungmannova 32/25, Praha 1, který zvýšil výsledek hospodaření a vedl k tvorbě rezervy na daň z příjmů z běžné činnosti. A tím zvýšený výsledek hospodaření s tvorbou rezervy na daň z příjmů z běžné činnosti.

b) Odložené daňové pohledávky/Odložené daňové závazky

Tabulka pohybů odložené daňové pohledávky/závazku:

	2024	2025
Stav k počátku období	-17 764	-16 229
Změna odložené daně vykázané v rámci Ostatních kapitálových fondů	167	13 815
Změna odložené daně vykázané proti výkazu zisku a ztráty	- 1 368	2 394
Stav ke konci období	-16 229	-20

HALALI, všeobecná pojišťovna, a.s.

Příloha v účetní závěrce (nekonsolidovaná)

Rok končící 31. prosincem 2025
(v tisících Kč)

Vykázané odložené daňové pohledávky a závazky jsou následující:

Dočasné rozdíly	Pohledávky		Závazky		Rozdíl	
	2024	2025	2024	2025	2024	2025
Dlouhodobý nehmotný majetek	0	0	0	0	0	0
Solvency II rezervy	13	0	0	31	13	-31
Nemovitost	0	0	3 573	0	-3 573	0
Ostatní rezervy	195	11	0	0	195	11
Daňová ztráta	951	0	0	0	951	0
<i>Dopad do výkazu zisku a ztráty</i>	1 159	11	3 573	31	-2 414	-20
Oceňovací rozdíly z přecenění majetku a závazků	0	0	13 815	0	-13 815	0
<i>Dopad do vlastního kapitálu</i>	0	0	13 815	0	-13 815	0
Odložená daňová pohledávka/(závazek)	1 159	11	17 388	31	-16 229	-20

III. 14. Náklady a výnosy vůči podnikům ve skupině

Společnost uzavřela jako ovládaná osoba s Českomoravskou mysliveckou jednotou, z.s. skupinové pojistné smlouvy pro pojištění jejích členů. Na základě těchto smluv je náklad formou pojistného plnění ve výši 10 779 tis. Kč (rok 2024: 10 331 tis. Kč).

Na základě shora uvedených smluv představují výnosy ze skupinových pojistných smluv částku 18 752 tis. Kč (rok 2024: 18 836 tis. Kč), a další pojistné ve výši 73 tis. Kč (rok 2024: 29 tis. Kč).

Společnost uzavřela jako propojená osoba s Myslivost, s.r.o. nájemní smlouvu na pronájem kancelářských prostor v Lešanské ulici, v celkové výši 658 tis. Kč (rok 2024: 987 tis. Kč) a další nájemní smlouvu na pronájem prostor v ul. U Splavu v celkové výši 60 tis. Kč (rok 2024: 60 tis. Kč). Další náklady představují služby, které se vážou k pronájmu prostor, a tisk propagačních kalendářů ve výši 182 tis. Kč (rok 2024: 105 tis. Kč). Pro informaci ohledně vývoje spřízněných osob a podniků ve skupině odkazujeme na kapitulu II.11.

S ohledem na změny v průběhu roku 2025 popsané v kapitole II.11. uvádíme následující přehled nákladů a výnosů:

Společnost uzavřela jako ovládaná osoba s nepřímou ovládající osobou JUDr. Ing. Karlem Goláněm, PhD. Smlouvu o výkonu funkce člena orgánu společnosti ze dne 13. října 2025. Na základě této smlouvy je náklad v celkové výši 7 tis. Kč.

Společnost uzavřela jako ovládaná osoba s osobami ovládanými ovládajícími osobami níže uvedené smlouvy:

Nájemní smlouva uzavřená mezi HALALI, všeobecná pojišťovna, a.s. a Vinohradská Real, a.s. dne 1. října 2025. Na základě této smlouvy je náklad v celkové výši 60 tis. Kč

HALALI, všeobecná pojišťovna, a.s.

Příloha v účetní závěrce (nekonsolidovaná)

Rok končící 31. prosincem 2025
(v tisících Kč)

Rámcová smlouva o telemarketingové spolupráci uzavřená mezi HALALI, všeobecná pojišťovna, a.s. a myComm s. r. o. dne 24. listopadu 2025. Na základě této smlouvy je náklad v celkové výši 0 Kč.

Smlouva o výkonu funkce člena představenstva společnosti uzavřená mezi HALALI, všeobecná pojišťovna, a.s. a Ing. Kateřinou Sontákovou dne 20. března 2025. Na základě této smlouvy je náklad v celkové výši 314 tis. Kč.

Na základě uvedených smluv Společnosti nevznikají žádné výnosy.

IV. OSTATNÍ ÚDAJE

IV.1 Možné budoucí závazky

a) Soudní spory

Společnost nevede k 31. prosinci 2025 žádné soudní spory.

IV.2. Předpoklad nepřetržitého fungování

V roce 2024 probíhalo řízení před Českou národní bankou ve věci žádosti o udělení souhlasu s nabytím kvalifikované účasti na HALALI, všeobecné pojišťovně, a.s. ze strany nového akcionáře ZLT a.s., IČ: 451 93 053. Rozhodnutí o udělení souhlasu bylo ČNB vydáno dne 10. února 2025, nabylo právní moci dne 13. února 2025 a zapsáno do Obchodního rejstříku bylo dne 20. března 2025.

V rámci hospodaření společnosti byl v roce 2025 zrealizován prodej nemovitosti Jungmannova 32/25, která byla součástí majetku společnosti. Z důvodu posílení kapitálové stability Společnosti byl dne 11. června 2025 Společnosti poskytnut jediným akcionářem peněžitý příplatek mimo základní kapitál ve výši 75 mil. Kč, který byl zcela splacen.

Výše uvedené skutečnosti podporují dle vedení schopnost Společnosti dostát svým závazkům, a nepředstavují ohrožení předpokladu nepřetržitého fungování. Vedení společnosti proto sestavilo účetní závěrku za rok 2025 za předpokladu, že bude Společnost i nadále pokračovat ve své činnosti jako fungující účetní jednotka. Předpoklad nepřetržitého fungování dále podporují i peněžní prostředky získané z prodeje budovy a příplatku mimo základní kapitál

IV.3. Následné události

Dne 14. ledna 2026 došlo ke změně předsedy představenstva, kdy tuto funkci nově zastává Ing. Kateřina Sontáková. Dále byl jmenován do funkce člena představenstva Bc. Ladislav Bělina, DiS., který nahradil Ing. Zdeňka Santlera, MBA, který ze své funkce odstoupil dne 17. prosince 2025. Ing. Vladimír Sládeček zůstává nadále členem představenstva.

Obě výše uvedené události jsou vedení společnosti známy ke dni sestavení účetní závěrky. Vzhledem k tomu, že se jedná o události po rozvahovém dni, které nemají dopad na ocenění aktiv a závazků k rozvahovému dni, nebyla jejich skutečnost zohledněna v účetních výkazech za rok 2025, ale pouze popsána v příloze.

HALALI, všeobecná pojišťovna, a.s.

Příloha v účetní závěrce (nekonsolidovaná)

Rok končící 31. prosincem 2025
(v tisících Kč)

V Praze dne 29. dubna 2026



Ing. Kateřina Sontáková
Předseda představenstva



Ing. Vladimír Sládeček
Člen představenstva

X. Zpráva o vztazích mezi ovládající osobou a osobou ovládanou a mezi ovládanou osobou a osobami ovládanými stejnou ovládající osobou

Za účetní období od 1. ledna 2025 do 31. prosince 2025

Statutární orgán společnosti HALALI, všeobecná pojišťovna, a.s., jakožto ovládané osoby, zpracoval v souladu s ust. § 82 zákona č. 90/2012 Sb., o obchodních korporacích, v platném znění (dále jen „ZOK“), tuto zprávu o vztazích mezi ovládající osobou a osobou ovládanou a mezi ovládanou osobou a osobami ovládanými stejnou ovládající osobou za účetní období 1. ledna 2025 – 31. prosince 2025.

V průběhu roku 2025 došlo ke změně v akcionářské struktuře společnosti, která měla vliv na vymezení vztahů popisovaných v této zprávě. Již v roce 2024 probíhalo řízení ve věci žádosti společnosti ZLT a.s., IČ: 451 93 053 o udělení souhlasu České národní banky s nabytím kvalifikované účasti ve společnosti HALALI, všeobecné pojišťovně, a.s. Rozhodnutí o udělení tohoto souhlasu vydala Česká národní banka dne 10. února 2025 pod č.j. 2025/014667/CNB/580, S-SP-2024/00336/CNB/581. Toto rozhodnutí nabylo právní moci dne 13. února 2025 a zápis do obchodního rejstříku byl proveden dne 20. března 2025. K převodu akcií došlo dne 28. února 2025.

Za účelem zachycení všech změn a vztahů existujících v průběhu roku 2025 je tato zpráva o vztazích rozdělena na dvě části. První část popisuje stav před převodem akcií společnosti HALALI, všeobecná pojišťovna, a.s., druhá část pak stav ke dni 31. prosince 2025, tedy po převodu akcií.

1. Struktura vztahů mezi ovládající osobou, ovládanou osobou a osobami ovládanými stejnou ovládající osobou (§ 82 odst. 2 písm. a) ZOK) za období 1. ledna 2025-28. února 2025.

1.1 Vztahy mezi osobami seskupení a jejich struktura, způsob ovládnání, prostředky ovládnání, úloha ovládané osoby

Ovládaná osoba:

HALALI, všeobecná pojišťovna, a.s.

IČ 601 92 402

se sídlem Jungmannova 32/25, 115 25 Praha 1

Ovládající osoba:

Českomoravská myslivecká jednota, z.s.

IČ 004 43 174

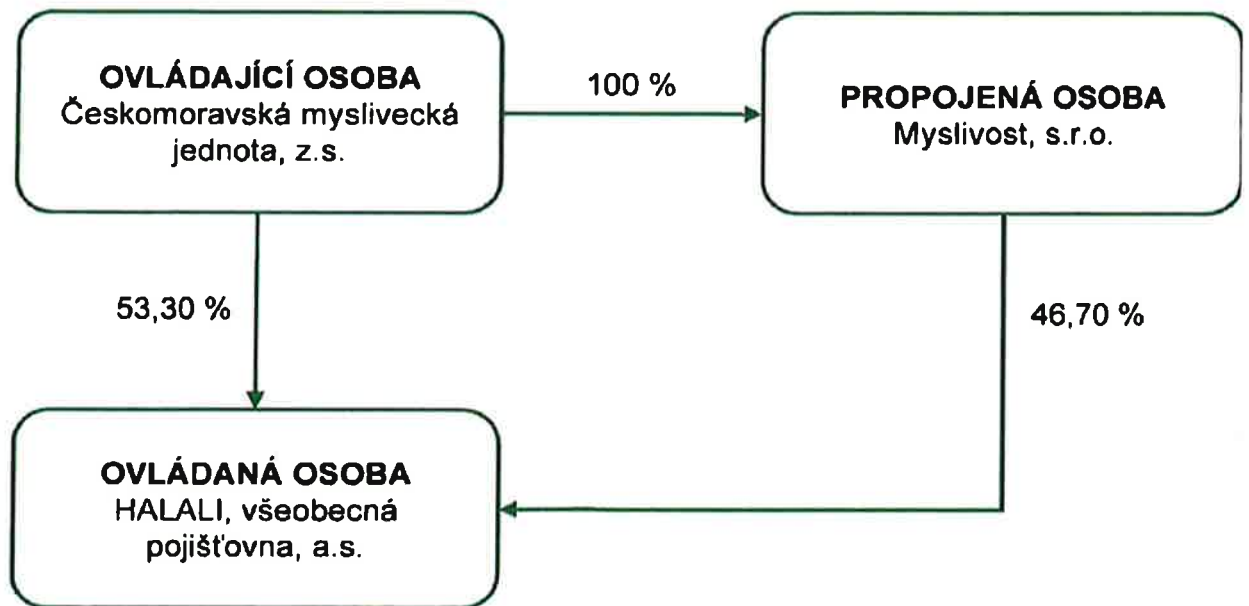
se sídlem Jungmannova 32/25, 115 25 Praha 1

Způsob a prostředky ovládnání:

Českomoravská myslivecká jednota, z.s., jako ovládající osoba, vlastnila obchodní podíl v ovládané osobě, Halali, všeobecná pojišťovna, a.s. ve výši 53,30 %.

Propojené osoby a organizační struktura skupiny:

Ovládající osoba Českomoravská myslivecká jednota, z. s., vlastnila obchodní podíl v propojené osobě Myslivost, s.r.o., ve výši 100 %. Současně propojená osoba Myslivost, s.r.o., vlastnila obchodní podíl v ovládané osobě HALALI, všeobecná pojišťovna, a.s. ve výši 46,70 %.



Úloha ovládané osoby

HALALI, všeobecná pojišťovna, a.s., jako ovládaná osoba poskytuje ovládající osobě (skupinové) pojištění pro pojistnou ochranu členů ovládající osoby, tj. pojištění odpovědnosti a úrazové pojištění související s výkonem myslivosti. Ovládaná osoba současně v individuálních případech zajišťuje i některé jiné druhy pojištění.

1.2 Přehled právních jednání a opatření učiněných na popud nebo v zájmu ovládající osoby (§ 82 odst. 2 písm. d) ZOK)

Vztahy s ovládající osobou

a) Přehled jednání přesahujících 10 % vlastního kapitálu ovládané osoby:

Ovládaná osoba má za to, že smysl požadavku § 82 odst. 2 písm. d) ZOK nutně nemíří na skupinové pojištění poskytované členům ovládající osoby. Přesto se z důvodu předběžné opatrnosti uvádí následující přehled výnosů a nákladů ze skupinových pojistných smluv (uvedené položky neobsahují náklady a výnosy, které souvisí se správou Skupinových pojistných smluv, jako jsou např. akviziční náklady, náklady a výnosy plynoucí ze zajistného, tvorbu a použití škodních rezerv atd.

Přehled výnosů ze skupinových pojistných smluv (v tis. Kč) 17 756 900 Kč

Přehled nákladů ze skupinových pojistných smluv (v tis. Kč) 1 703 352 Kč

b) Přehled vzájemných smluv s ovládanou osobou:

Mezi ovládající a ovládanou osobou (v celém účetním období od 1. ledna 2025 do 31. prosince 2025) trvaly následující smlouvy:

Skupinová pojistná smlouva č. 22SJS00100 Minimum o pojištění odpovědnosti a úrazu členů Českomoravské myslivecké jednoty, z.s. vyplývající ze zákona o myslivosti.

Skupinová pojistná smlouva č. 22SJS00200 Standard o pojištění odpovědnosti a úrazu členů Českomoravské myslivecké jednoty, z.s. při myslivecké činnosti, úrazu členů v běžném občanském životě a úrazu psa při myslivecké činnosti.

Skupinová pojistná smlouva č. 22SJS00300 Exclusive o pojištění odpovědnosti a úrazu členů Českomoravské myslivecké jednoty, z.s. při myslivecké činnosti, odpovědnosti a úrazu členů v běžném občanském životě, úrazu psa při myslivecké činnosti a odpovědnosti psa v běžném občanském životě.

Skupinová pojistná smlouva č. 24SJS00100 Minimum o pojištění odpovědnosti a úrazu členů Českomoravské myslivecké jednoty, z.s. vyplývající ze zákona o myslivosti.

Skupinová pojistná smlouva č. 24SJS00200 Standard o pojištění odpovědnosti a úrazu členů Českomoravské myslivecké jednoty, z.s. při myslivecké činnosti, úrazu členů v běžném občanském životě a úrazu psa při myslivecké činnosti.

Skupinová pojistná smlouva č. 24SJS00300 Exclusive o pojištění odpovědnosti a úrazu členů Českomoravské myslivecké jednoty, z.s. při myslivecké činnosti, odpovědnosti a úrazu členů v běžném občanském životě, úrazu psa při myslivecké činnosti a odpovědnosti psa v běžném občanském životě.

Pojistná smlouva č. 24D00060 – hromadná pojistná smlouva o úrazovém pojištění dětí při provádění zájmové činnosti.

Pojistná smlouva č. 24AD00050 – hromadná pojistná smlouva o pojištění odpovědnosti za škody způsobené uchazečem a o úrazovém pojištění uchazečů o složení zkoušky z myslivosti pořádané ČMMJ.

Vztahy s ostatními ovládanými osobami v podnikatelském seskupení

Mezi ovládanou osobou a propojenými osobami (v celém účetním období od 1. ledna 2025 do 31. prosince 2025) trvaly následující smlouvy:

Smlouva o nájmu nebytových prostor Lešanská 1176, Praha 4 ze dne 1. června 2017 uzavřená mezi HALALI, všeobecná pojišťovna, a.s. a Myslivost, s.r.o. Smlouva o nájmu nebytových prostor byla ke dni 31. srpna 2025 vypovězena.

Smlouva o nájmu nebytových prostor U Splavu 1660/8, Praha 10 ze dne 2. ledna 2018 uzavřená mezi HALALI, všeobecná pojišťovna, a.s. a Myslivost s.r.o. Smlouva o nájmu nebytových prostor byla ke dni 31. března 2026 vypovězena.

Ovládaná osoba si není vědoma, že by učinila v období 1. ledna 2025 až 28. února 2025 právní jednání v zájmu nebo na popud osob náležících do podnikatelského seskupení. Obdobně si ovládaná osoba není vědoma žádných opatření, která by byla přijata v zájmu nebo na popud osob náležících do podnikatelského seskupení a která by měla pro ovládanou osobu přímé či nepřímé majetkové důsledky.

S ohledem na skutečnost, že k datu 28. února 2025 došlo k pozbytí kvalifikované účasti Českomoravské myslivecké jednoty, z. s. na HALALI, všeobecné pojišťovně, a.s., není tato od výše uvedeného data dále evidována jako spřízněná / propojená osoba z titulu účasti, neboť nebyly zjištěny žádné skutečnosti zakládající kvalifikovanou účast (přímou ani nepřímou) ani úzké propojení (kontrola / ovládání, přidružení, společné orgány apod.), ani jiné uspořádání odpovídající rozhodujícímu vlivu / jednání ve shodě. Halali, všeobecná pojišťovna, a.s. nadále vede Českomoravskou mysliveckou jednotu, z. s. jako standardního klienta.

2. Struktura vztahů mezi ovládající osobou, ovládanou osobou a osobami ovládanými stejnou ovládající osobou (§ 82 odst. 2 písm. a) ZOK) za období 1. března 2025 - 31. prosince 2025

2.1 Vztahy mezi osobami seskupení a jejich struktura, způsob ovládání, prostředky ovládání, úloha ovládané osoby

Ovládaná osoba:

HALALI, všeobecná pojišťovna, a.s.

IČ 601 92 402

se sídlem Vinohradská 1632/180, Vinohrady 130 00 Praha 3

Přímá ovládající osoba:

ZLT a.s.

IČ 451 93 053

se sídlem Zámecké náměstí 13, 794 01 Krnov

Společnost ZLT, a.s. je ve vztahu ke společnosti HALALI, všeobecná pojišťovna, a.s. ovládající osobou přímou ve smyslu § 74 odst. 2 ZOK, neboť drží 100 % akcií společnosti HALALI, a.s. Disponuje tak veškerými hlasovacími právy v této společnosti. Z tohoto postavení vyplývá schopnost vykonávat rozhodující vliv na řízení a činnost společnosti HALALI, a.s. ve smyslu § 74 odst. 1 ZOK.

Nepřímé ovládající osoby:

JUDr. Ing. Karel Goláň, Ph.D.

nar. 31.7.1967

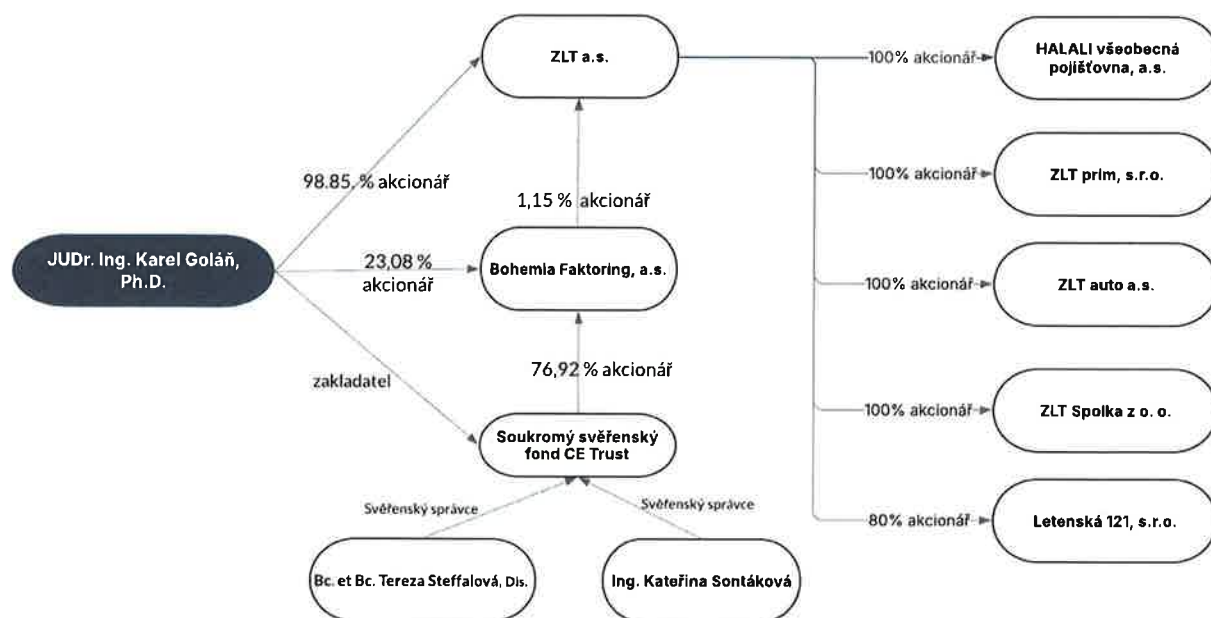
bytem Letenská 121/8, Malá Strana, 118 00 Praha 1

JUDr. Ing. Karel Goláň, Ph.D. drží 98,85% podíl ve společnosti ZLT a.s., která je přímou ovládající osobou společnosti HALALI, všeobecná pojišťovna, a.s. Prostřednictvím tohoto podílu je schopen vykonávat rozhodující vliv na společnost ZLT a.s., a tím i nepřímo na společnost HALALI, všeobecná pojišťovna, a.s. ve smyslu § 74 odst. 1 ZOK. Jeho postavení současně odpovídá typickému postavení osoby, která ovládá jinou obchodní korporaci prostřednictvím většinové účasti, přičemž zákon výslovně připouští řetězení ovládnání (nepřímý vliv) v rámci podnikatelských seskupení.

Z důvodu předběžné opatrnosti uvádíme mezi nepřímé ovládající osoby také Ing. Kateřinu Sontákovou, svěřenského správce, Jaroslavu Goláňovou svěřenského správce (do 26. prosince 2025) a Bc. et Bc. Terezu Steffalovou, Dis. svěřenského správce (do 27. prosince 2025) Soukromého svěřenského fondu CE Trust, který drží 76,92% podíl ve společnosti Bohemia Factoring, a.s., jenž drží 1,15% podíl ve společnosti ZLT a.s. Přestože drží jen minoritní podíl na přímé ovládající osobě ZLT, a.s. řadí se mezi nepřímé ovládající osoby, které v důsledku jednání ve shodě dosáhnou nebo překročí 50 % základního kapitálu nebo hlasovacích práv ovládané osoby.

Další osoby ovládané Ovládající osobou

Ovládající osoba byla v účetním období roku 2025 dále osobou ovládající vůči následujícím obchodním společnostem:



Úloha Ovládané osoby (§ 82 odst. 2 písm. b) ZOK)

Společnost HALALI, všeobecná pojišťovna, a.s., působí v rámci skupiny jako samostatný regulovaný subjekt vykonávající pojišťovací činnost na základě povolení České národní banky.

Společnost má vlastní řídicí, kontrolní a rozhodovací struktury a vykonává svou činnost nezávisle, v souladu s právními předpisy upravujícími podnikání v oblasti pojištnictví.

Ovládající osoby nevykonávají operativní řízení pojišťovny a nezasahuje do její každodenní činnosti.

Způsob a prostředky ovládnutí (§ 82 odst. 2 písm. c) ZOK)

Ovládnutí společnosti HALALI, všeobecná pojišťovna, a.s., je vykonáváno prostřednictvím majetkové účasti ovládajících osob, které ke dni 31. prosince 2025 držela 100 % akcií společnosti, a s tím spojených hlasovacích práv na valné hromadě.

Ovládající osoby vykonávají své postavení zejména prostřednictvím rozhodování valné hromady, zejména při volbě a odvolávání členů orgánů společnosti.

2.2 Přehled právních jednání a opatření učiněných na popud nebo v zájmu ovládající osoby (§ 82 odst. 2 písm. d) ZOK)

a) Vztahy s ovládající osobou

V účetním období roku 2025 nebyla společností HALALI, všeobecná pojišťovna, a.s., učiněna žádná právní jednání ani přijata žádná opatření na popud nebo v zájmu přímé ovládající osoby. Přímá ovládající osoba v uvedeném účetním období nevydávaly ovládané osobě žádné pokyny a nezasahovala do její každodenní činnosti.

JUDr. Ing. Karel Goláň, PhD. se podílí na fungování společnosti HALALI, všeobecná pojišťovna, a.s. zejména prostřednictvím výkonu práv spojených s jeho účastí na základním kapitálu, zejména účastí a hlasováním na valné hromadě. V rámci těchto práv se podílí na rozhodování o záležitostech vyhrazených nejvyššímu orgánu společnosti, jako je zejména schvalování účetní závěrky, rozhodování o rozdělení zisku a volba a odvolání členů orgánů společnosti. Dále v rámci svého členství v dozorčí radě vykonává kontrolní činnost.

Ing. Kateřina Sontáková se podílí na fungování společnosti HALALI, všeobecná pojišťovna, a.s. zejména prostřednictvím výkonu funkce člena představenstva.

b) Přehled vzájemných smluv mezi osobou ovládanou a osobou ovládající nebo mezi osobami ovládanými (§ 82 odst. 2 písm. e) ZOK)

V posuzovaném účetním období byly mezi ovládanou osobou a ovládajícími osobami uzavřeny níže uvedené smlouvy:

Smlouva o poskytnutí peněžitého příplatku mimo základní kapitál uzavřená mezi HALALI, všeobecná pojišťovna, a.s. a ZLT a.s. dne 11. června 2025.

Smlouva o výkonu funkce člena orgánu společnosti uzavřená mezi HALALI, všeobecná pojišťovna, a.s. a JUDr. Ing. Karlem Goláněm, Ph.D. dne 13. října 2025.

V posuzovaném účetním období byly mezi ovládanou osobou a osobami ovládanými ovládajícími osobami uzavřeny níže uvedené smlouvy:

Nájemní smlouva uzavřená mezi HALALI, všeobecná pojišťovna, a.s. a Vinohradská Real, a.s. dne 1. října 2025

Rámcová smlouva o telemarketingové spolupráci uzavřená mezi HALALI, všeobecná pojišťovna, a.s. a myComm s. r. o. dne 24. listopadu 2025.

Smlouva o výkonu funkce člena představenstva společnosti uzavřená mezi HALALI, všeobecná pojišťovna, a.s. a Ing. Kateřinou Sontákovou dne 20. března 2025.

3. Posouzení toho, zda vznikla ovládané osobě újma, a posouzení jejího vyrovnání (§ 82 odst. 2 písm. f) ZOK)

Na základě posouzení vztahů mezi společnostmi HALALI, všeobecná pojišťovna, a.s., a ovládajícími osobami a osobami jí ovládanými (ať už původními nebo současnými) lze konstatovat, že ovládané osobě v účetním období nevznikla žádná újma, a proto nebylo zapotřebí poskytovat vyrovnání.

4. Zhodnocení výhod a nevýhod plynoucích ze vztahů mezi propojenými osobami (§ 82 odst. 4 ZOK)

V průběhu sledovaného účetního období došlo mezi přímou ovládající osobou a ovládanou osobou k poskytnutí finančního příspěvku ze strany přímé ovládající osoby ve prospěch ovládané osoby, a to mimo základní kapitál.

Tento vztah představuje finanční plnění mezi propojenými osobami, realizované v rámci vztahů mezi přímou ovládající a ovládanou osobou, přičemž se nejedná o vklad do základního kapitálu, ale o plnění poskytnuté mimo základní kapitál společnosti.

Poskytnutý finanční příspěvek byl určen k podpoře finanční stability a činnosti ovládané osoby a byl poskytnut za podmínek obvyklých v rámci vztahů mezi propojenými osobami.

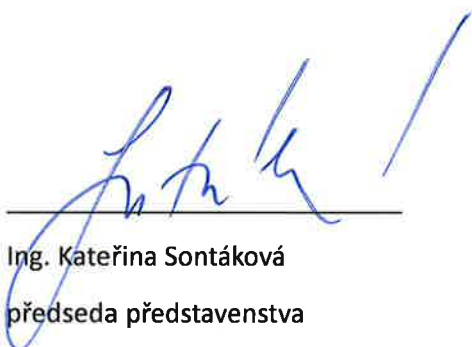
Poskytnutí finančního příspěvku představovalo pro ovládanou osobu výhodu spočívající zejména v posílení její kapitálové a finanční pozice, aniž by došlo ke zvýšení základního kapitálu.

Společnosti v souvislosti s tímto plněním nevznikly žádné zjevné nevýhody ani rizika nad rámec běžných vztahů mezi propojenými osobami.

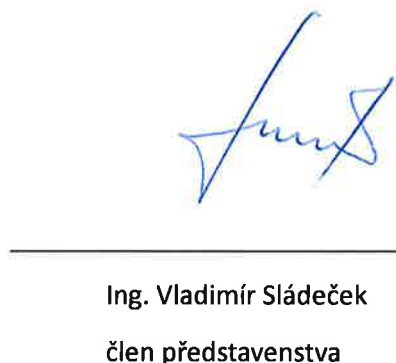
5. Závěr

Tato zpráva o vztazích byla vypracována představenstvem společnosti HALALI, všeobecná pojišťovna, a.s. dne 26. března 2026.

Za ovládanou osobu:



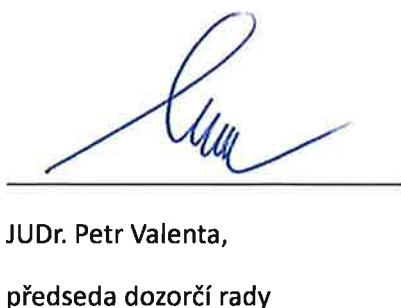
Ing. Kateřina Sontáková
předseda představenstva



Ing. Vladimír Sládeček
člen představenstva

Zpráva o vztazích byla přezkoumána dozorčí radou společnosti HALALI, všeobecná pojišťovna, a.s. bez výhrad.

Za dozorčí radu ovládané osoby:



JUDr. Petr Valenta,
předseda dozorčí rady

Příloha Zprávy o vztazích

Příloha Zprávy o vztazích

Další osoby ovládané Ovládající osobou

I. Seznam propojených osob skrze osobu JUDr. Ing. Karla Goláně, Ph.D. včetně identifikačních údajů – přímé vztahy

Název společnosti	IČO	Sídlo
AK G legal, s.r.o.	02000768	Praha 1 - Malá Strana, Letenská 121/8, PSČ 118 00
Donau Faktoring S.R.L.	CUI384688 67	Polona nr.55, et. 1, ap. 3, biroul A, sector 1, Bukurešť, Rumunsko
FALCONCREEK INVESTMENTS LTD	HE354191	Athinon, 5, Agios Antonios, 1015, Nicosia, Kypr
CREDIT EASY s.r.o.	04622430	Praha 1 - Malá Strana, Letenská 121/8, PSČ 118 00
VIACREST HOLDING LTD	HE 383244	6 Karaiskaki Street, City House, 3032 Limassol, Kypr
HORIZONT FINANCE, s.r.o.	64612619	Praha 1 - Malá Strana, Letenská 121/8, PSČ 118 00
UNICORN FINANCE, a.s.	25058291	Praha 1 - Malá Strana, Letenská 121/8, PSČ 118 00
K 42 a.s.	28207891	Praha 1 - Malá Strana, Letenská 121/8, PSČ 118 00
Krnsko real s.r.o.	07815026	Praha 1 - Malá Strana, Letenská 121/8, PSČ 118 00
KS Faktoring s.r.o.	04704291	Praha 1 - Malá Strana, Letenská 121/8, PSČ 118 00
VLTAVA MANAGEMENT, s.r.o.	27217582	Praha 1 - Malá Strana, Letenská 121/8, PSČ 118 00
V.R.V.Group Limited spol. s r.o.	63996294	Praha 1 - Malá Strana, Letenská 121/8, PSČ 118 00
CENTRAL EUROPEAN FINANCIAL MANAGEMENT, a.s.	25649388	Praha 1 - Malá Strana, Letenská 121/8, PSČ 118 00
ZLT a.s.	45193053	Zámecké náměstí 13, 794 01 Krnov
myComm s.r.o.	07635532	Praha 1 - Malá Strana, Letenská 121/8, PSČ 118 00

Příloha Zprávy o vztazích

SP BAK TRUTNOV, s.r.o.	27468232	Praha 1 - Malá Strana, Letenská 121/8, PSČ 118 00
easycoll a.s.	07962690	Boženy Němcové 1881/5, Nové Město, 120 00 Praha 2
Credit Easy Invest SICAV a.s.	05949271	Sokolovská 700/113a, Karlín, 186 00 Praha 8
BLURA INVEST LTD	HE 361050	Dimofontos 1, LAMDA TOWER, Flat/Office 3G, 1075, Nicosia, Kypr
CE 2 SICAV a.s.	09758321	Praha 1 - Malá Strana, Letenská 121/8, PSČ 118 00
COVENA TRADING LTD	387067	Lemesou 60, Strovolos, 2014, Nicosia, Kypr
CORNIOL TRADING LTD	367956	Stasinou & Boumpoulinas 3, 160 Nicosia, Kypr
Vinohradská Real, a.s.	19364261	Praha 1 - Malá Strana, Letenská 121/8, PSČ 118 00
krimimedia, a.s.	19239394	Praha 1 - Malá Strana, Letenská 121/8, PSČ 118 00
JUSTRINON MANAGEMENT a.s.	29216842	U vlečky 1749/4, Modřany, 143 00 Praha 4
PayEasy s.r.o.	21709858	Praha 1 - Malá Strana, Letenská 121/8, PSČ 118 00
CEAH LIMITED	304340	Dimofontos 1, LAMDA TOWER, Flat/Office 3C, 1075, Nicosia, Kypr
PUBLICO NEWS, a.s.	22551841	Praha 1 - Malá Strana, Letenská 121/8, PSČ 118 00

Příloha Zprávy o vztazích

II. Seznam propojených osob skrze osobu JUDr. Ing. Karla Goláně, Ph.D. včetně identifikačních údajů – nepřímé vztahy

Název společnosti	IČO	Sídlo
V.R.V.Group Limited spol. s r.o.	63996294	Praha 1 - Malá Strana, Letenská 121/8, PSČ 118 00
VLTAVA MANAGEMENT, s.r.o.	27217582	Praha 1 - Malá Strana, Letenská 121/8, PSČ 118 00
HORIZONT FINANCE, s.r.o.	64612619	Praha 1 - Malá Strana, Letenská 121/8, PSČ 118 00
UNICORN FINANCE, a.s.	25058291	Praha 1 - Malá Strana, Letenská 121/8, PSČ 118 00
K 42 a.s.	28207891	Praha 1 - Malá Strana, Letenská 121/8, PSČ 118 00
BOHEMIA REAL ESTATE HOLDING, osoba rizikového kapitálu, s.r.o.	04554507	Praha 1 - Malá Strana, Letenská 121/8, PSČ 118 00
Letenská 121, s.r.o.	28444612	Praha 1 - Malá Strana, Letenská 121/8, PSČ 118 00
ZLT auto a.s.	26820978	Krnov - Pod Bezručovým vrchem, Karáskova 2311/2, PSČ 79401
ZLT Spolka z o. o.	9910084240	Polsko, Opole, ul. Ozimska 40/46, PSČ 45-058
ZLT prim, s.r.o.	07262469	Praha 1 - Malá Strana, Letenská 121/8, PSČ 118 00
ZLT com, s.r.o.	07072163	Praha 1 - Malá Strana, Letenská 121/8, PSČ 118 00
JIZERA INVEST s.r.o.	28443021	Praha 1 - Malá Strana, Letenská 121/8, PSČ 118 00
Donau Kredit s.r.o.	50319515	Sliezska 9, Bratislava - mestská časť Nové Mesto 831 03
myComm s.r.o.	07635532	Praha 1 - Malá Strana, Letenská 121/8, PSČ 118 00
Krnsko real s.r.o.	07815026	Praha 1 - Malá Strana, Letenská 121/8, PSČ 118 00

Příloha Zprávy o vztazích

KS Faktoring s.r.o.	04704291	Praha 1 - Malá Strana, Letenská 121/8, PSČ 118 00
SP BAK TRUTNOV, s.r.o.	27468232	Praha 1 - Malá Strana, Letenská 121/8, PSČ 118 00
easycoll a.s.	07962690	Boženy Němcové 1881/5, Nové Město, 120 00 Praha 2
Credit Easy Invest SICAV a.s.	05949271	Sokolovská 700/113a, Karlín, 186 00 Praha 8
BLURA INVEST LTD	HE 361050	Dimofontos 1, LAMDA TOWER, Flat/Office 3G, 1075, Nicosia, Kypr
CE 2 SICAV a.s.	09758321	Praha 1 - Malá Strana, Letenská 121/8, PSČ 118 00
COVENA TRADING LTD	387067	Lemesou 60, Strovolos, 2014, Nicosia, Kypr
S9 Assets s.r.o.	43817491	Sliezska 9, Bratislava 831 03
CORNIOL TRADING LTD	367956	Stasinou & Boumpoulinas 3, 160 Nicosia, Kypr
krimimedia, a.s.	19239394	Praha 1 - Malá Strana, Letenská 121/8, PSČ 118 00
CENTRAL EUROPEAN FINANCIAL MANAGEMENT investiční společnost, a.s.	07847068	Praha 1 - Malá Strana, Letenská 121/8, PSČ 118 00
Badob Real, s.r.o.	01816144	Krátká 364, 252 29 Dobřichovice
PUBLICO NEWS, a.s.	22551841	Praha 1 - Malá Strana, Letenská 121/8, PSČ 118 00



KPMG Česká republika Audit, s.r.o.

Pobřežní 1a
186 00 Praha 8
Česká republika
+420 222 123 111
www.kpmg.cz

Zpráva nezávislého auditora

pro akcionáře společnosti HALALI, všeobecná pojišťovna, a.s.

Zpráva o auditu účetní závěrky

Výrok auditora

Provedli jsme audit přiložené účetní závěrky společnosti HALALI, všeobecná pojišťovna, a.s. (dále také „Společnost“) sestavené na základě českých účetních předpisů, která se skládá z rozvahy k 31. prosinci 2025, výkazu zisku a ztráty a přehledu o změnách vlastního kapitálu za rok končící 31. prosincem 2025 a přílohy v účetní závěrce, včetně významných (materiálních) informací o použitých účetních metodách. Údaje o Společnosti jsou uvedeny v bodě 1 přílohy v této účetní závěrce.

Podle našeho názoru přiložená účetní závěrka podává věrný a poctivý obraz aktiv a pasiv Společnosti k 31. prosinci 2025 a nákladů a výnosů a výsledku jejího hospodaření za rok končící 31. prosincem 2025 v souladu s českými účetními předpisy.

Základ pro výrok

Audit jsme provedli v souladu se zákonem o auditorech, nařízením Evropského parlamentu a Rady (EU) č. 537/2014 a standardy Komory auditorů České republiky pro audit, kterými jsou mezinárodní standardy pro audit (ISA), případně doplněné a upravené souvisejícími aplikačními doložkami. Naše odpovědnost stanovená těmito předpisy je podrobněji popsána v oddílu Odpovědnost auditora za audit účetní závěrky. V souladu se zákonem o auditorech a Etickým kodexem přijatým Komorou auditorů České republiky, včetně jeho požadavků vztahujících se k auditům účetních závěrek subjektů veřejného zájmu v České republice, jsme na Společnosti nezávislí a splnili jsme i další etické povinnosti vyplývající z uvedených předpisů. Domníváme se, že důkazní informace, které jsme shromáždili, poskytují dostatečný a vhodný základ pro vyjádření našeho výroku.

Hlavní záležitosti auditu

Hlavní záležitosti auditu jsou záležitosti, které byly podle našeho odborného úsudku při auditu účetní závěrky za běžné období nejvýznamnější. Těmito záležitostmi jsme se zabývali v kontextu auditu účetní závěrky jako celku a v souvislosti s utvářením názoru na tuto závěrku. Samostatný výrok k těmto záležitostem nevyjadřujeme.



Ocenění rezervy na pojistná plnění

Rezerva na pojistná plnění k 31. prosinci 2025: 37 888 tis. Kč (včetně rezervy ke krytí závazků z pojistných událostí v běžném účetním období vzniklých, ale v tomto období nehlášených (IBNR) ve výši 19 350 tis. Kč a rezervy ke krytí závazků z pojistných událostí již vzniklých a nahlášených, ale dosud nezlikvidovaných (RBNS) ve výši 18 538 tis. Kč).

Další informace jsou uvedeny v bodech I. 4. a II. 7. přílohy v účetní závěrce Společnosti.

Popis hlavní záležitosti auditu

Oceňování škodních rezerv je komplexní záležitostí, při které je nutno posoudit výši očekávaných konečných nákladů na škody již vzniklé, ale nehlášené ('IBNR'), a hlášené, ale nezlikvidované ('RBNS'). Pro jejich stanovení je možné využít řadu metod. V mnoha případech je potřeba uzpůsobit standardní pojistněmatematické metody specifickým okolnostem, což rovněž vyžaduje použití významných úsudků.

Pro určení výše IBNR rezervy používá Společnost pojistně-matematické a statistické metody. V případě všech pojistných odvětví Společnost používá metodu Chain Ladder. Pro individuálně významné škody vzniklé z pojištění obecné odpovědnosti za škodu pak Společnost používá frequency-severity model.

Použité vstupní parametry pro stanovení IBNR rezervy představují převážně informace o škodách vzniklých v předchozích obdobích, zejména pak jejich výše a frekvence.

Pro určení výše RBNS rezervy Společnost odhadne celkovou výši škod v jednotlivých pojistných odvětvích, které následně poníží o odhad očekávaných regresů a jiných obdobných nároků Společnosti.

Relativně malé změny v předpokladech vedení Společnosti mohou mít významný dopad na výši vykázaných rezerv na pojistná plnění.

Vzhledem k výše zmíněným faktorům jsme oblast vyhodnotili jako hlavní záležitost auditu. Pro RBNS rezervu se toto vyhodnocení vztahuje pouze na významné škody.

Jak byla záležitost při auditu řešena

Ve spolupráci s našimi specialisty na pojistnou matematiku jsme provedli, kromě jiného, níže uvedené auditorské postupy:

Testovali jsme návrh a zavedení vybraných kontrol nad správným stanovením rezerv na pojistná plnění.

Kriticky jsme zhodnotili metody a modely použité při ocenění výše rezervy na pojistná plnění v návaznosti na tržní praxi a relevantní požadavky na finanční výkaznictví.

Pro IBNR rezervu jsme:

- kriticky posoudili použité klíčové předpoklady na základě charakteru pojistného kmene, jako je očekávaná výše a frekvence budoucích výplat škod, s přihlédnutím ke zkušenostem Společnosti; a
- analyzovali jsme významné meziroční odchylky ve výši rezervy a dotazovali se na ně expertů Společnosti v oblasti pojistné matematiky; a
- rovněž jsme provedli přepoččet výše IBNR rezervy.

V rámci testování RBNS rezervy jsme se na vzorku škodních událostí dotazovali vedení Společnosti na důvody změny výše rezervy oproti předchozímu roku, odsouhlasili jsme podkladová data pro pojistně-



matematické výpočty na zdrojové údaje a ostatní data na dostupnou podkladovou dokumentaci vztahující se k příslušným pojistným smlouvám a pojistným událostem.

Posoudili jsme přiměřenost IBNR a RBNS rezervy na pojistná plnění porovnáním dříve očekávaných výsledků se skutečností.

Dále jsme také posoudili údaje ohledně rezerv na pojistná plnění zveřejněné Společností v příloze v účetní závěrce oproti požadavkům příslušných standardů účetního výkaznictví.

Ostatní informace

Ostatními informacemi jsou v souladu s § 2 písm. b) zákona o auditorech informace uvedené ve výroční zprávě mimo účetní závěrku a naši zprávu auditora. Za ostatní informace odpovídá statutární orgán Společnosti.

Naš výrok k účetní závěrce se k ostatním informacím nevztahuje. Přesto je však součástí našich povinností souvisejících s auditem účetní závěrky seznámení se s ostatními informacemi a posouzení, zda ostatní informace nejsou ve významném (materiálním) nesouladu s účetní závěrkou či s našimi znalostmi o účetní jednotce získanými během auditu účetní závěrky nebo zda se jinak tyto informace nejeví jako významně (materiálně) nesprávné. Také posuzujeme, zda ostatní informace byly ve všech významných (materiálních) ohledech vypracovány v souladu s příslušnými právními předpisy. Tímto posouzením se rozumí, zda ostatní informace splňují požadavky právních předpisů na formální náležitosti a postup vypracování ostatních informací v kontextu významnosti (materiality), tj. zda případné nedodržení uvedených požadavků by bylo způsobilé ovlivnit úsudek činěný na základě ostatních informací.

Na základě provedených postupů, do míry, již dokážeme posoudit, uvádíme, že

- ostatní informace, které popisují skutečnosti, jež jsou též předmětem zobrazení v účetní závěrce, jsou ve všech významných (materiálních) ohledech v souladu s účetní závěrkou a
- ostatní informace byly vypracovány v souladu s právními předpisy.

Dále jsme povinni uvést, zda na základě poznatků a povědomí o Společnosti, k nimž jsme dospěli při provádění auditu, ostatní informace neobsahují významné (materiální) věcné nesprávnosti. V rámci uvedených postupů jsme v obdržených ostatních informacích žádné významné (materiální) věcné nesprávnosti nezjistili.

Odpovědnost statutárního orgánu a dozorčí rady Společnosti za účetní závěrku

Statutární orgán Společnosti odpovídá za sestavení účetní závěrky podávající věrný a poctivý obraz v souladu s českými účetními předpisy a za takový vnitřní kontrolní systém, který považuje za nezbytný pro sestavení účetní závěrky tak, aby neobsahovala významné (materiální) nesprávnosti způsobené podvodem nebo chybou.

Při sestavování účetní závěrky je statutární orgán Společnosti povinen posoudit, zda je Společnost schopna nepřetržitě trvat, a pokud je to relevantní, popsat v příloze v účetní závěrce záležitosti týkající se jejího nepřetržitého trvání a použití předpokladu nepřetržitého trvání při sestavení účetní závěrky, s výjimkou případů, kdy statutární orgán plánuje zrušení Společnosti nebo ukončení její činnosti, resp. kdy nemá jinou reálnou možnost než tak učinit.

Za dohled nad procesem účetního výkaznictví ve Společnosti odpovídá dozorčí rada.



Odpovědnost auditora za audit účetní závěrky

Naším cílem je získat přiměřenou jistotu, že účetní závěrka jako celek neobsahuje významnou (materiální) nesprávnost způsobenou podvodem nebo chybou a vydat zprávu auditora obsahující náš výrok. Přiměřená míra jistoty je velká míra jistoty, nicméně není zárukou, že audit provedený v souladu s výše uvedenými předpisy ve všech případech v účetní závěrce odhalí případnou existující významnou (materiální) nesprávnost. Nesprávnosti mohou vznikat v důsledku podvodů nebo chyb a považují se za významné (materiální), pokud lze reálně předpokládat, že by jednotlivě nebo v souhrnu mohly ovlivnit ekonomická rozhodnutí, která uživatelé účetní závěrky na jejím základě přijmou.

Při provádění auditu v souladu s výše uvedenými předpisy je naší povinností uplatňovat během celého auditu odborný úsudek a zachovávat profesní skepticismus. Dále je naší povinností:

- Identifikovat a vyhodnotit rizika významné (materiální) nesprávnosti účetní závěrky způsobené podvodem nebo chybou, navrhnout a provést auditorské postupy reagující na tato rizika a získat dostatečné a vhodné důkazní informace, abychom na jejich základě mohli vyjádřit výrok. Riziko, že neodhalíme významnou (materiální) nesprávnost, k níž došlo v důsledku podvodu, je větší než riziko neodhalení významné (materiální) nesprávnosti způsobené chybou, protože součástí podvodu mohou být tajné dohody (koluze), falšování, úmyslná opomenutí, nepravdivá prohlášení nebo obcházení vnitřních kontrol.
- Seznámit se s vnitřním kontrolním systémem Společnosti relevantním pro audit v takovém rozsahu, abychom mohli navrhnout auditorské postupy vhodné s ohledem na dané okolnosti, nikoli abychom mohli vyjádřit názor na účinnost jejího vnitřního kontrolního systému.
- Posoudit vhodnost použitých účetních metod, přiměřenost provedených účetních odhadů a informace, které v této souvislosti statutární orgán Společnosti uvedl v příloze v účetní závěrce.
- Posoudit vhodnost použití předpokladu nepřetržitého trvání při sestavení účetní závěrky statutárním orgánem a to, zda s ohledem na shromážděné důkazní informace existuje významná (materiální) nejistota vyplývající z událostí nebo podmínek, které mohou významně zpochybnit schopnost Společnosti nepřetržitě trvat. Jestliže dojdeme k závěru, že taková významná (materiální) nejistota existuje, je naší povinností upozornit v naší zprávě na informace uvedené v této souvislosti v příloze v účetní závěrce, a pokud tyto informace nejsou dostatečné, vyjádřit modifikovaný výrok. Naše závěry týkající se schopnosti Společnosti nepřetržitě trvat vycházejí z důkazních informací, které jsme získali do data naší zprávy. Nicméně budoucí události nebo podmínky mohou vést k tomu, že Společnost ztratí schopnost nepřetržitě trvat.
- Vyhodnotit celkovou prezentaci, členění a obsah účetní závěrky, včetně přílohy, a dále to, zda účetní závěrka zobrazuje podkladové transakce a události způsobem, který vede k věrnému zobrazení.

Naší povinností je informovat osoby pověřené správou a řízením mimo jiné o plánovaném rozsahu a načasování auditu a o významných zjištěních, která jsme v jeho průběhu učinili, včetně zjištěných významných nedostatků ve vnitřním kontrolním systému.

Naší povinností je rovněž poskytnout osobám pověřeným správou a řízením prohlášení o tom, že jsme splnili příslušné etické požadavky týkající se nezávislosti, a informovat je o veškerých vztazích a dalších záležitostech, u nichž se lze reálně domnívat, že by mohly mít vliv na naši nezávislost, a případných souvisejících opatřeních.

Dále je naší povinností vybrat na základě záležitostí, o nichž jsme informovali osoby pověřené správou a řízením Společnosti, ty, které jsou z hlediska auditu účetní závěrky za běžný rok nejvýznamnější, a které tudíž představují hlavní záležitosti auditu, a tyto záležitosti popsat v naší zprávě. Tato povinnost neplatí, když právní předpisy zakazují zveřejnění takové záležitosti nebo jestliže ve zcela výjimečném případě usoudíme, že bychom o dané záležitosti neměli v naší zprávě informovat, protože lze reálně očekávat, že možné negativní dopady zveřejnění převáží nad přínosem z hlediska veřejného zájmu.



Zpráva o jiných požadavcích stanovených právními předpisy

V souladu s článkem 10 odst. 2 nařízení Evropského parlamentu a Rady (EU) č. 537/2014 uvádíme v naší zprávě nezávislého auditora následující informace vyžadované nad rámec mezinárodních standardů pro audit:

Určení auditora a délka provádění auditu

Auditorem Společnosti nás dne 25. června 2026 určila valná hromada Společnosti. Auditorem Společnosti jsme nepřetržitě 3 roky.

Soulad s dodatečnou zprávou pro výbor pro audit

Potvrzujeme, že náš výrok k účetní závěrce uvedený v této zprávě je v souladu s naší dodatečnou zprávou pro výbor pro audit Společnosti, kterou jsme dne 29. dubna 2026 vyhotovili dle článku 11 nařízení Evropského parlamentu a Rady (EU) č. 537/2014.

Poskytování neauditorských služeb

Prohlašujeme, že nebyly poskytnuty žádné zakázané služby uvedené v čl. 5 nařízení Evropského parlamentu a Rady (EU) č. 537/2014.

Společnosti jsme kromě povinného auditu neposkytli žádné jiné služby, které by nebyly uvedeny v příloze v účetní závěrce nebo výroční zprávě Společnosti.

Statutární auditor odpovědný za zakázku

Ing. Ondřej Fikrle je statutárním auditorem odpovědným za audit účetní závěrky společnosti HALALI, všeobecná pojišťovna, a.s. k 31. prosinci 2025 na jehož základě byla zpracována tato zpráva nezávislého auditora.

V Praze dne 29. dubna 2026

KPMG Česká republika Audit, s.r.o.
Evidenční číslo 71

Ing. Ondřej Fikrle
Partner
Evidenční číslo 2525